

T.C  
OSMANGAZİ KAYMAKAMLIĞI  
BURSA ERKEK LİSESİ MÜDÜRLÜĞÜ



**2024-2028 STRATEJİK PLANI**

### İSTİKLAL MARŞI

Korkma, sönmez bu şafaklarda yüzen al sancak,  
Sömreden yurdumun üstünde külen en son ocak.  
O benim milletimin yıldızıdır, parlayacak,  
O benimdir, o benim milletimin ancak.

Çatma, kurban olayım, çehreni ey nazlı hilâl!  
Kahruman ırkıma bir gül! Ne bu şiddet, bu celâl?  
Sana olmaz dökülen kanlarımız sonra helâl...  
Hakkıdır Hakk'a tapan milletimin istiklâl!

Ben coşkun bir yıldırım, hür yaşadım, hür yaşarım.  
Hangi pilgin bana zincir vuracakmış? Şaşarım!  
Kükremiş sel gilyim, bendim çiğnem, şarım.  
Yurtum dajlan, enginlere sığmam taşarım.

Garbın afakını sarmışsa çelik zırhı duvar,  
Benim iman dolu göğsüm gibi serhaddim var.  
Ulusun, korkma! Nasıl böyle bir imanı boğar,  
"Medeniyet" dediğin tek deşir kalımı çarar?

Arkadaş! Yurduma alçakları uğratma sakın.  
Siper et gövdeni, dursun bu hayasızca akın.  
Dogacaktır sana vâdetmiş günler Hakk'ın...  
Kim bilir, belki yarın, belki yarından da yakın.

Bastığın yerleri "toprak" diyerek geçme, tanı:  
Düşün ahmedâki binlerce kefeni yazan.  
Sen şehit oğlusun, niçimsiz, yazıkır atan:  
Verme, dünyaları alsan da, bu cennet vatan.

Kim bu cennet vatanına uğursuz olmaz ki feda?  
Şühada fihrazacak topağı alsın, çiyended.  
Can, canını bütün varını alsın da Huda,  
Eminsin tek vatanından beni dünyada cüda.

Ruhumun senden, İlahi, şudur ancak emeli:  
Değmesin mubadem göğsüne nemahrem eli.  
Bu ezanlar ezanlar-ki şahadetleri dinin temeli,  
Ebedî yurdumun üstünde benim inlemeli.

O zaman vefat ile bin saede eder-eraz-ı taşım,  
Her canından İlahi, boşamı karlı yapım.  
Fikrim ruh-ı mücahred gibi yurdun nâ şım,  
O zaman yükselerek arşa değer belki başım.

Dalgaların sen de şafaklar gibi ey şanlı hilâl!  
Olusun arkâkâkiler kanlarımızın hepsi helâl!  
Ebediyen sana yok, ırkıma yok izmihâl:  
Hakkıdır, hür yaşamaya bayramımın hürriyet,  
Hakkıdır, Hakk'a tapan, milletimin istiklâl!

Mehmet AKERESCI

Öğretmenler;  
Yeni Nesil Sizin  
Eseriniz Olacaktır.

*Ş. Çiğdem*

### GENÇLİĞE HİTABE

Ey Türk gençliği! Birinci vazife, Türk istiklâl, Türk Cumhuriyeti, İbedet, müdafaa ve müdafaa emeldir.

Mevduiyetinin ve istiklâlinin peyvere temel budur. Bu temel, senin, en kuyumî kazandırdı. İstiklâlde dedi, seni, bu kazandırdı. mahrum emeldi. dâhil ve hârici, bahaneleri olucaktır. Bir gün, istiklâl ve Cumhuriyeti müdafaa mecburiyetine düşersen, vazifeye atılmak için, içinde bulacağın vaziyetini imkân ve şerhâlini düşünmelisin. Bu imkân ve şerh, çok zorluca bir mahiyette tezahür edebilir. İstiklâl ve Cumhuriyeti koruyacak düşmanlar, bütün dünyada emsal görülmeyen bir gâlibiyet münessesli olabilirler. Çabret ve hile ile azâz etmeden, bütün kabahatı karşı edilmeyen, bütün tesadüfleri gönlün, bütün zorlukları dâhil ve menâkâbın her kâşası İhtisâs edilmeyen olmalıdır. Bütün bu şerhâtlere dâbe alın ve dâbe vakit vakti. Çabret, menâkâbın önüne, hâfızası sağdır. gaflet ve dâbet ve hata hepeler içinde bulunabilirler. Hatta bu Müdafaa şerhâli gibi menâkâbın, müdafaa şerhâli emellerle tevhid edebilirler. Millî, hâfızası sağdır. hâfızası sağdır ve hâfızası sağdır.

Ey Türk istiklâlinin emeli! Şey, bu zihni ve şerhâli içinde dedi, vazife, Türk istiklâl ve Cumhuriyeti korumaktır! Müdafaa, müdafaa kurtul, dâbetarâzâde sel kurtul, mevduat!

*Ş. Çiğdem*

**Okul/Kurum Bilgileri**

<b>İli: BURSA</b>			<b>İlçesi:OSMANGAZİ</b>		
<b>Adres:</b>	İbrahimpaşa Mahallesi Öğreten Sokak No:1		<b>Coğrafi Konum (link):</b>	<a href="https://www.haritamap.com/yer/bursa-erkek-lisesi-osmangazi">https://www.haritamap.com/yer/bursa-erkek-lisesi-osmangazi</a>	
<b>Telefon Numarası:</b>	224 221 23 23		<b>Faks Numarası:</b>	224 222 12 02	
<b>e- Posta Adresi:</b>	964263@meb.k12.tr		<b>Web sayfası adresi:</b>	bel.meb.k12.tr	
<b>Kurum Kodu:</b>	964263		<b>Öğretim Şekli:</b>	Tam Gün	
<b>Okulun Hizmete Giriş Tarihi : 1883</b>			<b>Toplam Çalışan Sayısı</b>	69	
<b>Öğrenci Sayısı:</b>	Kız	418	<b>Öğretmen Sayısı</b>	Kadın	14
	Erkek	431		Erkek	40
	<b>Toplam</b>	849		<b>Toplam</b>	54
<b>Derslik Başına Düşen Öğrenci Sayısı</b>		:30,76	<b>Şube Başına Düşen Öğrenci Sayısı</b>		:30,76
<b>Öğretmen Başına Düşen Öğrenci Sayısı</b>		:14	<b>Şube Başına 30'dan Fazla Öğrencisi Olan Şube Sayısı</b>		:13
<b>Öğrenci Başına Düşen Toplam Gider Miktarı</b>		294,85	<b>Öğretmenlerin Kurumdaki Ortalama Görev Süresi</b>		10 yıl

# SUNUŞ



Bu stratejik plan kitapçığı Bursa Erkek Lisesi'nin 2024-2028 yıllarında belirlediği hedefleri, planları ve yürüteceği faaliyetleri kapsamaktadır. Bu hedef, plan ve faaliyetler Milli Eğitim Temel Kanununda belirlenen ilke ve amaçlar, kalkınma planları, programları, ilgili mevzuat ve benimsediği temel ilkeler çerçevesinde oluşturulmuş ve yürütülmesi hedeflenmiştir.

Planlama sürecinde OGYE üyelerinin yanı sıra gönüllü idareci, öğretmen ve öğrencilerin de katılım ve katkısı sağlanmıştır. Taslak planın hazırlanmasından sonra tüm öğretmenlerin ve bir grup paydaşın da bulunduğu paylaşım toplantısında görüşülmüş, yapılan öneri ve düzeltmeler sonucunda oylanarak kabul edilmiştir.

Bursa Erkek Lisesi 2024- 2028 yılları için hazırlanan stratejik planında farklı koşullar oluştuğunda OGYE, idareci, öğretmen ve paydaşların katılımı ve onayıyla düzenleme ve geliştirme çalışmaları yapılabilir.

Şahin BOZTEPE  
Okul Müdürü

“

## İÇİNDEKİLER

SUNUŞ.....	4
1. GİRİŞ VE STRATEJİK PLANIN HAZIRLIK SÜRECİ.....	7
1.1 Strateji Geliştirme Kurulu ve Stratejik Plan Ekibi .....	7
1.2 Planlama Süreci .....	8
2. DURUM ANALİZİ .....	11
2.1 Kurumsal Tarihçe .....	12
2.2 Uygulanmakta Olan Stratejik Planın Değerlendirilmesi .....	13
2.3 Mevzuat Analizi .....	14
2.4 Üst Politika Belgeleri Analizi.....	15
2.5 Faaliyet Alanları ile Ürün/Hizmetlerin Belirlenmesi.....	17
2.6 Paydaş Analizi .....	19
2.7 Kuruluş İçi Analiz .....	21
2.7.1 Teşkilat Şeması .....	32
2.7.2 İnsan Kaynakları .....	33
2.7.3 Teknolojik Düzey .....	39
2.7.4 Mali Kaynaklar .....	45
2.7.5 İstatistik Veriler .....	47
2.8 Çevre Analizi (PESTLE) .....	48
2.9 Güçlü ve Zayıf Yönler ile Fırsatlar ve Tehditler (GZFT) Analizi .....	53
2.10 Tespit ve İhtiyaçların Belirlenmesi.....	60
3. GELECEĞE BAKIŞ .....	62
3.1 Misyon.....	62
3.2 Vizyon .....	62
3.3 Temel Değerler .....	62
3.4 Amaç, Hedef ve Performans Göstergesi ile Stratejiler .....	62
4. MALİYETLENDİRME.....	85
5. İZLEME VE DEĞERLENDİRME.....	88
EKLER:.....	92

# **1.BÖLÜM**

## **GİRİŞ VE STRATEJİK PLANIN HAZIRLIK SÜRECİ**

# 1. GİRİŞ VE STRATEJİK PLANIN HAZIRLIK SÜRECİ

## 1.1 Strateji Geliştirme Kurulu ve Stratejik Plan Ekibi

2024-2028 dönemi stratejik plan hazırlanması süreci Üst Kurul ve Stratejik Plan Ekibinin oluşturulması ile başlamıştır. Ekip tarafından oluşturulan çalışma takvimi kapsamında ilk aşamada durum analizi çalışmaları yapılmış ve durum analizi aşamasında paydaşlarımızın plan sürecine aktif katılımını sağlamak üzere paydaş anketi, toplantı ve görüşmeler yapılmıştır.

Stratejik planlama doğrultusunda bir organizasyon olarak kurumumuzun gelecekte varmak istediği ölçülebilir hedefleri ve bu hedeflere nasıl ulaşılabileceği, bulunduğumuz nokta ile ulaşmayı arzu ettiğimiz durum arasındaki yolu gösteren süreç, analiz edilmeye çalışılmıştır.

Durum analizinin ardından geleceğe yönelim bölümüne geçilerek okulumuzun amaç, hedef, gösterge ve eylemleri belirlenmiştir. Çalışmaları yürüten ekip ve kurul bilgileri altta verilmiştir.

*Tablo 1. Strateji Geliştirme Kurulu ve Stratejik Plan Ekibi Tablosu*

Strateji Geliştirme Kurulu Bilgileri		Stratejik Plan Ekibi Bilgileri	
Adı Soyadı	Ünvanı	Adı Soyadı	Ünvanı
ŞAHİN BOZTEPE	MÜDÜR	NECMETTİN MAHMUT KÖKSAL	MÜDÜR YARDIMCISI
ALİ RIZA TURHAN	MÜDÜR BAŞYARDIMCISI	SERAP KAYA	COĞRAFYA ÖĞRETMENİ
ÖZCAN ÜNVER	ÖĞRETMEN	MERYEM YILDIZ	FELSEFE ÖĞRETMENİ
FATİH ŞEKER	ÖĞRETMEN	MEHMET AYAZ	TARİH ÖĞRETMENİ
İPEK DURSUN	OKUL AİLE BİR.BAŞKANI	BERNA ALKAN	ÖĞRENCİ VELİSİ

## 1.2 Planlama Süreci

2024-2028 dönemi stratejik plan hazırlanması süreci, üst kurul ve stratejik plan ekibinin oluşturulması ile başlamıştır. Ekip tarafından oluşturulan çalışma takvimi kapsamında ilk aşamada durum analizleri çalışmaları yapılmış ve durum analizi aşamasında paydaşlarımızın plan sürecine aktif katılımını sağlamak üzere paydaş anketi, toplantı ve görüşmeler yapılmıştır.

Stratejik planlama hazırlık sürecinde stratejik planlama ekibi tarafından ön çalışma olarak; 5018 sayılı Kamu Mali Yönetimi ve Kontrol Kanunu, Kamu İdarelerinde Stratejik Planlamaya İlişkin Usul ve Esaslar Hakkındaki Yönetmelik, Stratejik Planlama Konulu Genelge, Kamu İdareleri için Stratejik Planlama Kılavuzu ve MEB 2024-2028 Stratejik Plan hazırlık programı incelenmiştir. Stratejik planlama ile ilgili yayınlar, çalıştay ve seminerlerde alınan kararlar gözden geçirilmiş, benzer nitelikteki yurt içi ve yurt dışı kaynaklı stratejik planlar incelenmiştir.

Okulumuzda stratejik planlama çalışmaları, Millî Eğitim Bakanlığı Mesleki ve Teknik Eğitim Kurumları için hazırlanan stratejik plan taslağı kullanılarak Kalite Yönetim Sistemleri ve EFQM modeli standartları dikkate alınarak gerçekleştirilmiştir. Stratejik planlama sürecinde aşağıdaki işlemler gerçekleştirilmiştir:

- Stratejik Plan Üst Kurulunun oluşturulması
- Stratejik Plan Ekibinin oluşturulması
- Kalite Yönetimi Temsilcisinin belirlenmesi
- Stratejik planlama ekibinin okulla ilgili mevcut durum analizi yapması
- Vizyonun gözden geçirilmesi Okulumuzun vizyonu, Stratejik Planlama Ekibi ve Kalite Ekibi tarafından 2023 yılında yenilenmiş ve Öğretmenler Kurulu tarafından onaylanmıştır.
- Misyona gözden geçirilmesi

Stratejik Plan ve Kalite Ekibi tarafından ele alınan misyonun, vizyon ile eşzamanlı olarak değiştirilmesine karar verilmiş ve bu değişiklik Öğretmenler Kurulunda onaylanmıştır.

- Değerler ve ilkelerin gözden geçirilmesi

Değerlerimiz ve ilkelerimiz Kalite Ekibi tarafından ele alınarak yenilenmiştir. Gerekli revizyonların ardından okulumuzun amaç, hedef, gösterge ve eylemleri belirlenmiştir. Çalışmaları yürüten ekip ve kurul bilgileri altta verilmiştir

Okulumuzun Stratejik Planına (2024-2028) Okulumuzda birinci dönem sonu öğretmenler kurulunda oluşturulan "Stratejik Planlama Üst Kurulu" ve "Stratejik Planlama Çalışma Ekibi" Uygulama Otelimiz toplantı salonunda toplanarak, çalışma ve yol haritasını belirlendikten sonra işbirliği yaparak bir taslak oluşturmuş ve çalışmalara başlamıştır. Stratejik Planlama Çalışmaları kapsamında hazırlanan anketler ve Bakanlığımızın hazırladığı anketler çalışanlara, öğrencilere, velilere, işletmelere uygulanarak alınan paydaş beklentileri stratejik planımıza temel oluşturmuştur.



Stratejik Planlama Çalışma Ekibi tarafından, tüm iç ve dış paydaşların görüş ve önerileri bilimsel yöntemlerle analiz edilerek planlı bir çalışmayla stratejik plan hazırlanmıştır.

Bu çalışmalarda izlenen adımlar;

1. Okulun var oluş nedeni (misyon), ulaşmak istenilen nokta (vizyon) gözden geçirilip okulumuzun tüm paydaşlarının görüşleri ve önerileri alındıktan da vizyona ulaşmak için gerekli olan stratejik **amaçlar** belirlenmiştir.
2. Stratejik amaçların gerçekleştirilebilmesi için **hedefler** stratejik amaçlarla ilgili olarak belirlenmiştir. Hedeflerin spesifik, ölçülebilir, ulaşılabilir, gerçekçi, zaman bağlı, sonuca odaklı, açık ve anlaşılabilir olmasına özen gösterilmiştir.
3. Hedeflere uygun belli bir amaca ve hedefe yönelen, başlı başına bir bütünlük oluşturan, yönetilebilir, maliyetlendirilebilir faaliyetler belirlenmiştir. Her bir faaliyet yazılırken; bu faaliyet “amacımıza ulaştırır mı” sorgulaması yapılmıştır.
4. Faaliyetlerin gerçekleştirilebilmesi için sorumlu ekipler ve ölçüm zamanları belirlenmiştir.
5. Faaliyetlerin başarısını ölçmek için **performans göstergeleri** tanımlanmıştır.
6. Strateji, alt hedefler ve faaliyet/projeler belirlenirken yasalar kapsamında yapmak zorunda olunan faaliyetler, paydaşların önerileri, çalışanların önerileri, önümüzdeki dönemde beklenen değişiklikler ve GZFT (SWOT) çalışması göz önünde bulundurulmuştur.
7. GZFT çalışmasında ortaya çıkan zayıf yanlar iyileştirilmeye, tehditler bertaraf edilmeye; güçlü yanlar ve fırsatlar değerlendirilerek kurumun faaliyetlerinde fark yaratılmaya çalışılmıştır; önümüzdeki dönemlerde beklenen değişikliklere göre de önlemler alınmasına özen gösterilmiştir.
8. Strateji, Hedef ve Faaliyetler kesinleştikten sonra her bir faaliyet maliyetlendirilmesi yapılmıştır.
9. Maliyeti hesaplanan her bir faaliyet için kullanılacak kaynaklar belirlenmiştir. Maliyeti ve kaynağı hesaplanan her bir faaliyet/projenin toplamları hesaplanarak bütçe ortaya çıkmıştır.

Bu çalışmalar gerçekleştirildikten sonra okulumuz stratejik planı yazılarak uygulamaya konulmuştur.

# **2.BÖLÜM**

## **DURUM ANALİZİ**

## 2. DURUM ANALİZİ

Stratejik planlama sürecinin ilk adımı olan durum analizi, okulumuzun/kurumumuzun “neredeyiz?” sorusuna cevap vermektedir. Okulumuzun/kurumumuzun geleceğe yönelik amaç, hedef ve stratejiler geliştirebilmesi için öncelikle mevcut durumda hangi kaynaklara sahip olduğu ya da hangi yönlerinin eksik olduğu ayrıca, okulumuzun/kurumumuzun kontrolü dışındaki olumlu ya da olumsuz gelişmelerin neler olduğu değerlendirilmiştir. Dolayısıyla bu analiz, okulumuzun/kurumumuzun kendisini ve çevresini daha iyi tanmasına yardımcı olacak ve stratejik planın sonraki aşamalarından daha sağlıklı sonuçlar elde edilmesini sağlayacaktır.

Durum analizi bölümünde, aşağıdaki hususlarla ilgili analiz ve değerlendirmeler yapılmıştır;

- Kurumsal tarihçe
- Uygulanmakta olan planın değerlendirilmesi
- Mevzuat analizi
- Üst politika belgelerinin analizi
- Faaliyet alanları ile ürün ve hizmetlerin belirlenmesi
- Paydaş analizi
- Kuruluş içi analiz
- Dış çevre analizi (Politik, ekonomik, sosyal, teknolojik, yasal ve çevresel analiz)
- Güçlü ve zayıf yönler ile fırsatlar ve tehditler (GZFT) analizi
- Tespit ve ihtiyaçların belirlenmesi

Durum analizi bölümünde okulumuzun mevcut durumu ortaya konularak neredeyiz sorusuna yanıt bulunmaya çalışılmıştır.

Bu kapsamda okulumuzun kısa tanıtımı, okul künyesi ve temel istatistikleri, paydaş analizi ve görüşleri ile okulumuzun Güçlü Zayıf Fırsat ve Tehditlerinin ele alındığı GZFT ve PESTLE analizleri değerlendirilmiştir.

## 2.1 Kurumsal Tarihçe

19. asır sonlarında başlatılan eğitim seferberliği sırasında 1883 yılında Veli Şemsettin Mahallesindeki Necip Bey konağında Mülkiye İdadisi adıyla iki sınıflık bir okul olarak açılmış; iki sene sonra da sınıf sayısı dörde çıkarılmıştır. 1886'da bugünkü binanın temeli atılmıştır. Okulun bitirilmesi için büyük gayret sarfeden Vali Mahmut Celalettin Paşa, bir kitabe hazırlatarak;

“Celal itmamına vali iken nazmeyledi tarih Bu ali mektebi Abdülhamit Han eyledi nev –bünyad” (Bu yüce mektebi Abdülhamit Han yaptırdı. Tamamlandığında Vali Celal, şiiriyle tarih düştü.) H.1301 –M.1883 tarih düşürmüş, açılıştan önce tayini çıkınca bu kitabe yerine konmamıştır. 1889'da okul, rüştiye sınıflarını da içine alarak yedi sınıflı hale getirilmiş, sonra da Sultanî olmuştur.

1894'te yatılı hale getirilmiş, on iki altın karşılığında öğrenci kabul edilmiştir. Binaya 1903-1906 yılları arasında kütüphane, yatakhane, yemekhane, kapalı bir teneffüshane 1911'de de hamam ilave edilmiştir. 1904'te okul bahçesine ayrı bir teşkilat olarak Müze-i Hümayun adıyla Bursa Müzesi açılmış, eserler 1926'da Yeşil Medresesi'ne taşınmıştır. Yunan işgalinde binanın bir kısmı hastane olarak kullanılmıştır.

1923-1924 ders yılında 'Sultanî' ismiyle liseye çevrilmiştir. Atatürk, 23 Ağustos 1924 ve 3 Mart 1925 tarihlerinde okulu ziyaretinde şeref defterine, "Bursa Sultanîsi'nde geçirdiğimiz saatlerin çok kıymetli hatırası ile daima memnun olacağım" notunu düşmüştür. Kendisinin de Fransızca öğretmeni olan Nevres Bey'in dersine girmiştir. Bu sınıf 1998'de bir plaketle daha kalıcı hale getirilmiştir. Okul bahçesinde 1960'ta Atatürk'ün, sonra da diğer şahsiyetlerin büstleri dikilmiştir. 1960'da yıkılan eski binanın yerine yatakhane, 1973 yılında yeni binanın yapımına başlanmıştır.

Okulda, Reşat Nuri Güntekin, Orhan Şaik Gökyay, Kazım Baykal, Ziya Samar, Süleyman Nazif gibi ünlü isimler öğretmenlik yapmış, yetiştirdikleri öğrenciler ise bilim, sanat, politika ve sosyal hayatta önemli görevler üstlenmişlerdir. Bu kişilerin günümüzde Erkek Lisesi'nde büstleri bulunmaktadır. Sait Faik Abasıyanık öğrenciyken ilk hikâyesini Bursa Erkek Lisesi'nde yazmıştır.

2009 yılında Bursa Erkek Lisesi'ni TRT ve MEB işbirliğiyle düzenlenen Genç Mikrofon Liseler Arası Müzik Yarışması'nda Burak Gümüş, Erdinç Çakır, Burak Sezer ve Oğuzhan Kılınç müzik öğretmenleri Alpay Mumcu ile birlikte "BEL" ismiyle temsil etmiştir. Günümüzde halen hizmet vermekte olan okulun gelenekleşen Pilav Günleri her yıl Mayıs ayının son Pazar gününde saat 10:00'da yapılmaktadır. Türkiye'nin en iyi liselerinden biri olarak kabul edilen okul 2005 yılından itibaren Anadolu Lisesi olarak öğretime devam etmektedir. Mayıs 2011 yılında okulun tarihini anlatan Bursa Mekteb-i Sultanisi kitabı yayınlanmıştır.

## 2.2 Uygulanmakta Olan Stratejik Planın Değerlendirilmesi

Okulumuzun uyguladığı 2019/2023 Stratejik Planı, yürürlüğe girdikten sonra belirlenen hedefler doğrultusunda çalışmalara başlanmış ve yapılan kontrol sistemi ile takibi yapılmıştır. Bu çalışmanın amacı yeni stratejik planda yer alacak amaç, hedef ve performans göstergelerinin doğru bir çerçevede belirlenmesini temin etmektir. Bu çalışma için Kılavuzun izleme ve değerlendirme bölümünde detayları verilen stratejik plan izleme ile stratejik plan değerlendirme tablolarından yararlanır. Stratejik planın değerlendirilmesi sonucu hedef ve performans göstergelerinde hedeflenen sonuçlara ulaşılması durumunda;

- Çevre şartları, riskler ve üst politika belgelerinden gelen sorumluluklar dikkate alındığında söz konusu hedeflerin yeni planda yer alıp almaması hususu değerlendirilir.
- Uygulanmakta olan stratejik planın değerlendirilmesi sonucu hedef ve performans göstergelerinde hedeflenen sonuçlara ulaşamaması durumunda ise;
- Hedef ve performans göstergesi ile bunlara ilişkin değerlerin doğru belirlenip belirlenmediğine ve Mevcut çevre şartları, riskler ve üst politika belgelerinden gelen sorumluluklar dikkate alındığında söz konusu hedeflerin yeni planda yer alıp almaması gerektiğine karar verilir.

Planımızın gerçekleştirilememesi konusunda en büyük etken Dünya’da oluşan ve ülkemizi de etkileyen krizler öngörülmeleyen problemler çıkartmıştır. Öncelikle 2020 yılında ortaya çıkan Pandemi dönemi eğitim öğretimi çok etkilemiş, takip ettiğimiz göstergelerin hedeflerimiz doğrultusunda gerçekleşmesi imkânsız hale gelmiştir, (Devamsızlık takibi gibi).

Bakanlığımız tarafından sık sık değiştirilen kurallar eğitimde hedeflenen yere gelebilmemizi zorlaştırmıştır. 2023 yılında meydana gelen asrın felaketi olarak adlandırılan ve 11 ilimizi etkileyen deprem sonucu bazı göstergelerimize ulaşımımız gerçekleşmemiştir. Yeni yaptığımız 2024/2028 Stratejik Planımızda bu gerçekler göz önünde bulundurularak risk yönetimi önemli hale gelmiştir.

## 2.3 Mevzuat Analizi

Okulumuz, Türkiye Cumhuriyeti Devleti yapısı içinde Millî Eğitim Bakanlığının taşra teşkilatında yer alan bir kurumdur. Eğitim kurumlarının yasal yetki, görev ve sorumlulukları başta;

- T.C. Anayasası'nın 10. 24. 42. ve 62. Maddeleri,
- 14/6/1973 tarihli ve 1739 sayılı Millî Eğitim Temel Kanunu
- 25.8.2011 tarihli ve 652 sayılı Millî Eğitim Bakanlığının Teşkilât ve Görevleri Hakkında Kanun Hükmünde Kararname hükümleri,
- 3308 Sayılı Mesleki Eğitim Kanunu,
- 657 Sayılı Devlet Memurları Kanunu,
- Ortaöğretim Kurumları Yönetmeliği,
- 5018 sayılı Kamu Mali Yönetimi ve Kontrol Kanununun 3. ve 9. maddeleri
- Kanun Hükmünde Kararname (KHK), Tüzük, Yönetmelik, Yönerge, Bakanlar Kurulu Kararı, Tebliğ, Usul ve Esaslar ile Genelgelere dayanılarak yönetilmektedir.

KURUMUN YASAL GÖREV, YETKİ VE SORUMLULUKLARI			
MEB'e bağlı bir devlet okuludur. Bu sebeple eğitim felsefemizi ve hedeflerimizi oluştururken 1739 sayılı yasa ile belirtilen "Millî Eğitimin Genel Amaçları ve Temel İlkeleri" ne uygun olması zorunluluğunu tüm yaklaşımlarımızda dikkate almaktayız.			
BAĞLI BULUNDUĞU KANUN VE YÖNETMELİKLER			
KANUNLAR			
Kanun Konusu	Kanun No ve Kabul Tarihi	Yayımlandığı Resmi G. Tarihi	Yayımlandığı Resmi Gazete Sayısı
MİLLÎ EĞİTİM TEMEL KANUNU	1739 / 24.06.1973	24.06.1973	14.574
DEVLET MEMURLARI KANUNU	657 / 17.07.1965	23.07.1965	12.056
MESLEKİ EĞİTİM KANUNU	3308 / 05.06.1986	19.06.1986	19.139
HARCIRAH KANUNU	6245 / 10.02.1954	18.02.1954	8.637
MİLLÎ EĞİTİM BAKANLIĞI TEŞKİLAT VE GÖREVLERİ KANUNU	4483 / 02.12.1999	4.12.1999	23.896
TÜRK BAYRAĞI KANUNU	2893 / 22.09.1983	24.09.1983	18.171
T.C. EMEKLİ SANDIĞI KANUNU	5434 / 08.06.1949	17.06.1949	7.235
MİLLÎ EĞİTİM BAKANLIĞININ TEŞKİLAT VE GÖREVLERİ HAKKINDA KANUN HÜKMÜNDE KARARNAME İLE BAZI KANUN VE KANUN HÜKMÜNDE KARARNAMELERDE DEĞİŞİKLİK YAPILMASINA DAİR KANUN	6764 / 02.12.2016	9.12.2016	29913

YONETMELİKLER		
YÖNETMELİK KONUSU	Yayınlandığı Resmi Gazete	
	Tarihi	Sayısı
Millî Eğitim Bakanlığı ile Diğer Bakanlıklara Bağlı Okullardaki Görevlilerle Öğrencilerin Kılık Kıyafetlerine İlişkin Yönetmelik	24.12.1982	17908
Millî Eğitim Bakanlığı İlköğretim ve Orta Öğretim Kurumları Sosyal Etkinlikler Yönetmeliği	25.08.2005	25917
Millî Eğitim Bakanlığı Kurum Tanıtım Yönetmeliği	9.08.2006	17.11.1971
Millî Eğitim Bakanlığı Okul Kütüphaneleri Yönetmeliği	27.07.2006	26241
Millî Eğitim Bakanlığı Rehberlik ve Psikolojik Danışma Hizmetleri Yönetmeliği	17.04.2001	24376
Öğretmenlik Kariyer Basamaklarında Yükselme Yönetmeliği	7.01.2006	26046
Strateji Geliştirme Birimlerinin Çalışma Usul ve Esasları Hakkında Yönetmelik	18.02.2006	26804
Millî Eğitim Bakanlığı Talim ve Terbiye Kurulu Başkanlığı Yönetmeliği	8.08.2006	26253
Taşınır Mal Yönetmeliği	18.01.2007	26407
Millî Eğitim Bakanlığı Okul-Aile Birliği Yönetmeliği	31.05.2005	25831
Millî Eğitim Bakanlığı Hizmet İçi Eğitim Yönetmeliği	4.01.1995	22161
Millî Eğitim Bakanlığı Ders Kitapları Ve Eğitim Araçları Yönetmeliği	28.11.2007	26714
Lise ve Ortaokullar Yönetmeliği	6.10.2007	26665
Kamu İdarelerinde Stratejik Planlamaya İlişkin Usul ve Esaslar Hakkında Yönetmelik	26.05.2006	26179
İlköğretim ve Ortaöğretim Kurumlarındaki Öğrencilerin Ders Dışı Eğitim ve Öğretim Faaliyetleri Hakkında Yönetmelik	6.11.1991	21043
Millî Eğitim Bakanlığı Mesleki Teknik Eğitim Yönetmeliği	3.07.2002	24804

## 2.4 Üst Politika Belgeleri Analizi

Üst politika belgeleri;

- 12. Kalkınma Planı
- Cumhurbaşkanlığı Programı,
- Orta Vadeli Program,
- Cumhurbaşkanlığı Yıllık Programı,
- Millî Eğitim Bakanlığı Stratejik Planı,
- İl Millî Eğitim Müdürlüğü Stratejik Planı,
- İlçe Millî Eğitim Müdürlüğü Stratejik Planı

Okulumuz 2024-2028 Stratejik Planı hazırlama sürecinde üzerimize görev ve sorumluluk yükleyen hükümlerin tespit edilmesi için üst politika belgeleri; Milli Eğitim Bakanlığı Stratejik Planı, Bursa İl Milli Eğitim Müdürlüğü Stratejik Planı, Osmangazi İlçe Milli Eğitim Müdürlüğü Stratejik Planı ayrıntılı olarak taranmış ve bu belgelerde yer alan politikalar incelenmiştir. Stratejik Planı'nın stratejik amaç, hedef, performans göstergeleri ve stratejileri hazırlanırken bu belgelerden yararlanılmıştır.

**Tablo 2. Üst Politika Belgeleri Analizi Tablosu**

ÜST POLİTİKA BELGESİ İLGİLİ BÖLÜM/REFERANS	VERİLEN GÖREV/İHTİYAÇLAR
Millî Eğitim Bakanlığı 2024-2028 Stratejik Planı	Okul olarak stratejik planda ele alacakları temel amaç, hedef ve performans göstergelerinin belirlenmesi
Bursa İl Milli Eğitim Müdürlüğü 2024- 2028 Stratejik Planı	Okul olarak stratejik planda ele alacakları temel amaç, hedef ve performans göstergelerinin belirlenmesi
Osmangazi İlçe Milli Eğitim Müdürlüğü 2024-2028 Stratejik Plan	Okul olarak stratejik planda ele alacakları temel amaç, hedef ve performans göstergelerinin belirlenmesi
20. Millî Eğitim Şura Kararları	Mesleki Eğitimin İyileştirilmesi Mesleki Eğitimin Genel Yapısının Güçlendirilmesi, Mesleki Eğitimde İnsan Kaynağının Güçlendirilmesi, Mesleki Eğitimin İtibarının Artırılması, Öğretmenlerin Mesleki Gelişimi: Öğretmen Yetiştirmenin İyileştirilmesi, Öğretmenlerin Mesleki Gelişiminin Desteklenmesi, Öğretmenliğin Statüsünün Artırılması yararlanılacak kararlar.
Türkiye Bilimsel ve Teknolojik Araştırma Kurumu (TÜBİTAK) Vizyon: 2023 Eğitim ve İnsan Kaynakları Raporu	Eğitim alanında, bireyin yaratıcılık ve hayal gücünü geliştiren; bireysel farklılıkların gözetilmesi ve değerlendirilmesi ile her bireyin özellikleri doğrultusunda en üst düzeyde kendini geliştirebildiği; insan odaklı bir eğitim sistemine sahip olmak
Bursa Eskişehir Bilecik (BEBKA) Bölge Planı (2014-2023) BEBKA Vizyonu Gelişme Eksenii 2. Beşeri Gelişme ve Sosyal İçerme	Eğitim hizmetlerinde kalitenin ve erişilebilirliğin artırılması amacıyla yapılacak çalışmalar
Türkiye Yeterlilikler Çerçevesi: Hedefler	Eğitim ve öğretim sistemi ile iş piyasasının özelliklerinin ve gereksinimlerinin belirlenmesi Eğitim ile istihdam arasındaki ilişkisinin güçlendirilmesi
Ulusal ve Uluslararası Kuruluşların Eğitim ve Türkiye ile İlgili Raporlar	Yapılacak çalışmalarla ilgili durum analizi tespiti için faydalanılacak raporlar. (Ör: PİSA Raporu)
Osmangazi Belediyesi 2020/2024 yılı Stratejik Planı	Bursa Osmangazi Belediyesi ile Bursa İl Millî Eğitim Müdürlüğü arasında eğitim, kentleşme, ulaşım, çevre, sıfır atık, iklim değişikliği, sağlık, spor, sosyal, kültür, gençlik, kırsal tarım, gıda ile afet yönetimi ve kurumsal yönetim alanlarında ortak proje geliştirmek ve uygulamak amacıyla imzalanan protokol



## **2.5 Faaliyet Alanları ile Ürün/Hizmetlerin Belirlenmesi**

Okulumuzda tüm liselerde olduğu gibi 9. Sınıflara ilk üç hafta alan tanıtımları yapılmakta, üç haftanın sonunda alan seçimleri için dilekçeler alınmakta kontenjanlar doğrultusunda sınıflar tekrar düzenlenerek yapılandırma tamamlanmakta ve 9. Sınıflar kendi alanları ile ilgili meslek derslerini ve kültür derslerini görmektedirler. Alanların kontenjanları okulumuzda kurulan alan seçme komisyonu tarafından belirlenmekte, öğrencilerden alınan dilekçelerde bir alana talebin çok olması durumunda öğrencinin başarı durumuna göre alana geçişler belirlenmektedir.

**Tablo 3. Faaliyet Alanlar/Ürün ve Hizmetler Tablosu**

<b>Faaliyet Alanı</b>	<b>Ürün/Hizmetler</b>
<b>Öğretim-eğitim faaliyetleri</b>	Öğrenci İşleri Kayıt-nakil işleri Devam-devamsızlık Sınıf geçme Sınav hizmetleri
<b>Rehberlik faaliyetleri</b>	Öğrencilere rehberlik yapmak Velilere rehberlik etmek Rehberlik faaliyetlerini yürütmek
<b>Sosyal faaliyetler</b>	Öğrencilerin sosyal faaliyetlerini düzenlemek
<b>Sportif faaliyetler</b>	Sportif faaliyetlerin düzenlenerek uygulanması
<b>Kültürel ve sanatsal faaliyetler</b>	Kültürel ve sanatsal faaliyetlerin düzenlenmesi
<b>İnsan kaynakları faaliyetleri (mesleki gelişim faaliyetleri, personel etkinlikleri...)</b>	Öğretmenlerin stratejilerimiz doğrultusunda eğitimlerinin planlanması, eğitimlerin yapılmasını yürütmek
<b>Okul aile birliği faaliyetleri</b>	Okul aile birliği ile işbirliği yaparak TEFBİS işlemlerinin düzenli yapılmasını sağlamak
<b>Öğrencilere yönelik faaliyetler</b>	Öğrencilerin özellikle staj iş ve işlemlerini planlamak ve uygulamak
<b>Ölçme değerlendirme faaliyetleri</b>	Öğrencilerimizin sınav programlarını hazırlamak ve uygulamalı sınavları gerçekleştirmek
<b>Öğrenme ortamlarına yönelik faaliyetler</b>	Okulumuzun, uygulama otelimizin, ekme fırınımızın ve öğrenci pansiyonumuzun iş ve işlemlerini düzenlemek
<b>Ders dışı faaliyetler</b>	Ders dışı diğer faaliyetleri düzenlemek

## 2.6 Paydaş Analizi

### BURSA ERKEKLİSESİTEMEL PAYDAŞ TABLOSU

<b>MÜŞTERİLER</b>
<b>Doğrudan Müşteri</b>
<b>ÖĞRENCİ</b>
Muhtemel (Potansiyel) Öğrenci Mevcut (Aktif) Öğrenci Mezun Öğrenci
<b>Dolaylı Müşteri</b>
<b>VELİ</b>
Potansiyel Veli Aktif Veli Pasif Veli
<b>İŞLETME</b>
Potansiyel İşletme Aktif İşletme Pasif İşletme

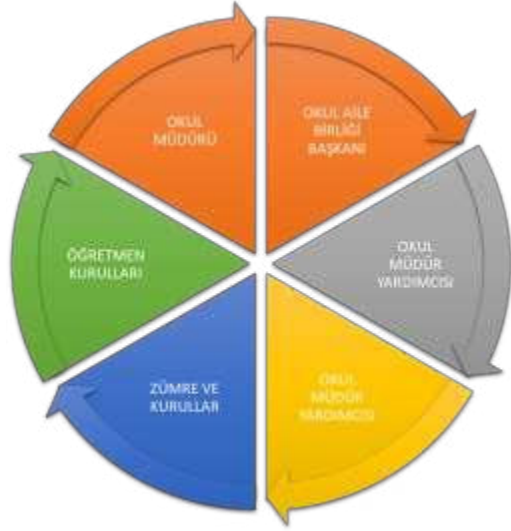
<b>İŞ VE KAMU PAYDAŞLARI</b>
<b>İş Paydaşları</b>
Milli Eğitim Bakanlığı Okul Aile Birliği
<b>Yönetim Paydaşları</b>
Milli Eğitim Bakanlığı Mesleki ve Teknik Eğitim Genel Müdürlüğü Bursa İl Milli Eğitim Müdürlüğü Osmangazi İlçe Milli Eğitim Müdürlüğü

<b>TOPLUM</b>
Yerel Yönetimler STK'lar Aile ve Sosyal Hizmetler Bakanlığı Gençlik Merkezleri

<b>İŞBİRLİKLERİ VE TEDARİKÇİLER</b>
<b>İŞBİRLİKLERİ</b>
<b>Proje Bazlı İş Birlikleri</b>
Erasmus Projeleri E-Twinnig Projeleri TUBİTAK
<b>Protokol Bazlı İş Birlikleri</b>
BTSO Osmangazi Belediyesi Kardeş Okul Protokolleri
<b>Diğer Kurumlar İle İş Birlikleri</b>
Diğer Okullar Nilüfer Belediyesi
<b>TEDARİKÇİLER</b>
<b>Mal Alımı</b>
Demirbaş Malzemeleri Tüketim Malzemeleri Yiyecek Malzemeleri
<b>Hizmet Alımı</b>
Temizlik Hizmetleri Bakım Onarım Hizmetleri İletişim Hizmetleri Enerji Tedarik Hizmetleri

<b>ÇALIŞANLAR</b>
<b>Yöneticiler</b>
Okul Müdürü Müdür Yardımcıları
<b>Öğretmenler</b>
Kültür Dersi Öğretmenleri Meslek Dersi Öğretmenleri Rehberlik Servisi
<b>Destek Personel</b>
Usta Öğreticiler Temizlik Mutfak Pansiyon Çalışanları

Paydaş analizi kapsamında, öncelikle paydaşlar belirlenerek iç ve dış paydaş olarak tasnif edilmiştir. Katılımcılığı artırmak ve paydaş görüşlerini plana yansıtılabilmek amacıyla anket uygulaması, mülakat, atölye çalışması ve toplantılardan yararlanılmıştır.



Şekil 1: Okul Temel Paydaşları

Katılımcılık stratejik planlamanın temel unsurlarından biridir. Kuruluşun etkileşim içinde olduğu tarafların görüşlerinin dikkate alınması stratejik planın sahiplenilmesini sağlayarak uygulama şansını artıracaktır. Diğer yandan, kamu hizmetlerinin yararlanıcı ihtiyaçları doğrultusunda şekillendirilebilmesi için yararlanıcıların taleplerinin bilinmesi gerekir. Bu nedenle durum analizi kapsamında paydaş analizinin yapılması önem arz etmektedir. Bu kapsamda Bursa Erkek Lisesi Stratejik Planlama ekibi olarak planımızın hazırlanması aşamasında katılımcı bir yapı oluşturmak için iletişim ve etkileşim içinde bulunan kurum ve kuruluşların görüşlerinin dikkate alınması ve plana dahil edilmesi gerekli görülmüş ve bu amaçla paydaş analizi çalışması yapılmıştır.

Stratejik Planlama sürecinde katılımcılığa önem veren kurumumuz tüm paydaşların görüş, talep, öneri ve desteklerinin stratejik planlama sürecine dâhil edilmesini hedeflemiştir. Bu kapsamda Bursa Erkek Lisesi, faaliyetleriyle ilgili sunulan hizmetlere ilişkin memnuniyetlerin saptanması, kuruma ilişkin beklentiler, kuruma ilişkin durum tespiti, kurumsal iş birliği ve eşgüdüm, GZFT, önerilerin tespiti vb. konular hakkında Bursa Erkek Lisesi Stratejik Planlama Ekibi ile toplantılar düzenlenmiş ve kurumumuzun temel paydaşları olan öğrenci, veli ve öğretmenlerin görüş ve önerilerini almak üzere görüşme ve anket yöntemi uygulanmıştır.

*Tablo 4. Paydaş Sınıflandırma ve Önceliklendirme Tablosu*

<b>PAYDAŞLAR</b>	<b>İÇ PAYDAŞ</b>	<b>DIŞ PAYDAŞ</b>	<b>ÖNCELİĞİ</b> (5 Yüksek Öncelik -1 Düşük Öncelik)
Millî Eğitim Bakanlığı		X	5
Valilik		X	4
İl Millî Eğitim Müdürlüğü		X	5
Kaymakamlık		X	4
İlçe Millî Eğitim Müdürlüğü		X	5
Öğretmenler	X		5
Öğrenciler	X		5
Veliler		X	4
Okul Aile Birliği	X		5
Diğer çalışanlar	X		3
Uludağ Üniversitesi		X	4
Osmangazi Belediyesi		X	4
Güvenlik Güçleri (Emniyet, Jandarma)		X	4
Muhtarlık		X	2
Sivil Toplum Kuruluşları		X	3

Paydaş anketlerine ilişkin ortaya çıkan temel sonuçlara altta yer verilmiştir:

## Öğrenci Anketi Sonuçları:

SIRA NO	GÖSTERGELER	SONUÇ	SONUÇ %
1	İhtiyaç duyduğumda okul yöneticileriyle rahatlıkla görüşebilirim.	4,36	87,23
2	İhtiyaç duyduğumda öğretmenlerle rahatlıkla görüşebilirim.	4,33	86,55
3	İhtiyaç duyduğumda okul çalışanlarıyla rahatlıkla görüşebilirim.	4,19	83,87
4	Sınıf temsilcimiz, dilek, öneri ve şikâyetlerimizi ilgili kişilere ulaştırır.	4,62	92,44
5	Arkadaşlarımla ilgili sorunlarım, öğretmenlerim tarafından dikkate alınır.	4,66	93,11
6	Okulumuzla ilgili isteklerimiz dikkate alınır.	4,53	90,59
7	Okulumuz yöneticilerine güvenirim.	4,26	85,21
8	Okulumuz öğretmenlerine güvenirim.	4,31	86,22
9	Okulumuzun diğer çalışanlarına güvenirim.	4,19	83,87
10	Okul yolu (varsa okul servisleri) güvenlidir.	4,29	85,71
11	Okulda yabancı kişilere karşı güvenlik önlemleri alınmaktadır.	4,29	85,88
12	Okulda yangın ve doğal afetlere (deprem, sel, vb.) karşı gerekli güvenlik önlemleri alınır.	4,29	85,71
13	Öğrenci temsilcileri demokratik seçimle belirlenir.	4,5	90,08
14	Okulumuzda bizimle ilgili kararlarda görüşlerimiz dikkate alınır.	4,62	92,44
15	Okuldan istediğim belgeleri (öğrenci belgesi, kimlik) zamanında alabilirim.	4,45	89,08
16	Okulumuzda sağlık sorunu yaşadığımızda gerekli hassasiyet gösterilir.	4,59	91,76
17	Dersler seviyemize uygun olarak işlenir.	4,04	80,84
18	Okulda edindiğim bilgilerin şimdi veya ileriki hayatımda işime yarayacağını düşünüyorum.	4,01	80,17
19	Derslerin işlenişinde bilgisayar, akıllı tahta, harita gibi araç-gereçlerden yararlanılmaktadır.	4,17	83,36
20	Aradığım kaynakları (kitap, dergi vs.) okulda bulabiliyorum.	4,18	83,7

21	Ödevler, işlenen konuya uygun olarak seçilmiştir.	4,3	86,05
22	Okulumuzdan mezun olduktan sonra gidebileceğim bir üst eğitim kurumu hakkında yönlendirme yapılmaktadır.	4,29	85,71
23	Okulumuzdan kişisel sorunlarımızla ilgili rehberlik hizmeti alabilmekteyim.	4,12	82,35
24	Teneffüs süreleri yeterlidir.	4,3	86,05
25	Teneffüslerde bir sorun olduğunda nöbetçi öğretmenler hemen müdahale ederler.	4,29	85,71
26	Okul her zaman temiz ve bakımlıdır.	4,22	84,37
27	Okulumuzun bahçesi, spor salonu vb. alanları ders dışında da yararlanabileceğim şekilde düzenlenmiştir.	4,62	92,44
28	Okulun (varsa) yemekhanesi temiz ve sağlıklıdır	4,48	89,58
29	Okulda yeterli miktarda sosyal ve kültürel faaliyet düzenlenmektedir.	4,55	91,09
30	Düzenlenen sosyal ve kültürel faaliyetlere severek katılıyorum.	4,05	81,01
31	Okulum sahip olduğum yetenekleri geliştirme imkânı sağlar.	4,17	83,36
32	İlgi duyduğum sportif faaliyet okulda yapma imkânı buluyorum	4,34	86,72
33	Katılacağımız kulüpleri istek ve yeteneklerimiz doğrultusunda seçeriz.	4,12	82,35
34	Katılığım kulüpleri faaliyetlerinden birçok şey öğrendim.	4,25	85,04
35	Okulumuzda belirli gün ve haftalarla (Öğretmenler Günü, Atatürk Haftası, Yeşilay Haftası vb) ilgili kutlamalar	4,29	85,71
36	Okulumuzda yapılan belirli gün ve hafta kutlamalarını beğeniyorum	4,34	86,72
37	Okulda ders içi ve ders dışı elde ettiğimiz başarılar ve örnek davranışlarımız ödüllendirilir	4,62	92,44
38	Öğretmenler sınav sonuçlarının değerlendirmesinde (sözlü, yazılı sınav) tarafsız davranırlar.	4,5	90,08
39	Ödüllendirme ve cezalandırmalarda tarafsız ve adil davranılır.	4,58	91,6
40	Okulda milli ve manevi değerlerimiz benimsetilmektedir.	4,49	89,75
41	Okulda temel ahlaki değerler (doğruluk, dürüstlük vb.) kazandırılmaktadır.	4,3	86,05
42	Tercih şansım olsa yine bu okulu seçerdim.	4,32	86,39
	<b>GENEL DEĞERLENDİRME</b>	4,3	86,87

### **Öğrenci Anketi Sonuçları:**

- Sosyal etkinlikler açısından aktif bir okul.
- Öğretmenler samimi, öğrencilere sevgi gösteriyorlar.
- Hazırlık sınıfı var, İngilizce eğitimi başarılı.
- Öğrencilerin ilgi alanında kendini geliştirmesine fırsat veriliyor.
- Farklı zevklere sahip öğrencilerin kolaylıkla yararlanabileceği bir okul.
- Disiplinli.
- Okul kültürü var.
- Öğrenci odaklı. Herkesin söz söyleme hakkı var. İsteklerimiz önemseniyor.
- Sınavda çıkacak derslere ağırlık vermek yerine soru çıkmayacak dersler işleniyor.
- Yemekhanedeki ve kantindeki el yapımı yiyecekleri beğenmiyorum.
- Tuvaletlerde kâğıt havlu, tuvalet kâğıdı, sabun yetersiz.



### Veli Anketi Sonuçları:

SIRA NO	GÖSTERGELER	SONUÇ	SONUÇ %
1	Okul öğretmenleri ile ihtiyaç duyduğumda rahatlıkla görüşebiliyorum.	4,14	82,77
2	Okul çalışanları ile ihtiyaç duyduğumda rahatlıkla görüşebiliyorum.	4,35	86,93
3	Okul müdürü ile ihtiyaç duyduğumda rahatlıkla konuşabiliyorum.	4,42	88,4
4	Bizi ilgilendiren okul duyurularını zamanında öğreniyorum.	4,24	84,85
5	Okulun rehberlik servisinden yeterince yararlanabiliyorum.	4,44	88,83
6	Öğrencimle ilgili konularda okulda rehberlik hizmeti alabiliyorum.	3,8	75,93
7	Okuldaki veli toplantıları ihtiyaçlarıma cevap verecek şekilde düzenlenmektedir.	4	80
8	Okula ilettiğimiz öneri ve isteklerimiz dikkate alınıyor.	4	80
9	Okula ilettiğim istek ve şikâyetlerim dikkate alınıyor.	4,16	83,12
10	Okul yöneticilerine güvenirim.	4,59	91,86
11	Okul öğretmenlerine güvenirim.	4,59	91,86
12	Okulun diğer personeline (memur, hizmetli vb.) güvenirim.	4,38	87,53
13	Okulda yabancı kişilere karşı güvenlik önlemleri alınmaktadır.	4,57	91,43
14	Okulda yangın ve doğal afetlere karşı gerekli güvenlik önlemleri alınır.	4,14	82,86
15	Okul yolu (varsa okul servisleri) güvenlidir.	4,35	86,93
16	Okulda öğrencilerle ilgili alınan kararlarda bizlerin görüşleri alınır.	4,42	88,4
17	Okulda bizleri ilgilendiren kararlarda görüşlerimiz dikkate alınır.	4,24	84,85
18	Sınıf temsilcileri tüm velileri temsil edebilmektedir.	4,44	88,83
19	Öğrenci devamsızlık bilgilerine rahatlıkla ulaşabiliyorum.	3,8	75,93
20	Öğrencimin notlarını rahatlıkla takip edebiliyorum.	4	80

21	Öğrenci işleri ile ilgili belgeler (nakil, karne, mezuniyet belgesi vb.) zamanında düzenlenir.	4	80
22	Öğretmenler yeniliğe açık olarak derslerin işlenişinde çeşitli yöntemler kullanmaktadır.	4,16	83,12
23	Derslerde konuya göre uygun araç gereçler kullanılmaktadır.	4,59	91,86
24	E-Okul Veli Bilgilendirme Sistemi ile okulun internet sayfasını düzenli olarak takip ediyorum.	4,59	91,86
25	Teneffüs sürelerinin yeterli olduğunu düşünüyorum.	4,38	87,53
26	Çocuğumun okulunu sevdiğini ve öğretmenleriyle iyi anlaştığını düşünüyorum.	4,57	91,43
27	Okulda verilen ödevler öğrencilerin seviyelerine ve işlenen konuya uygundur.	4,14	82,86
28	Okulun binası ve diğer fiziki mekânlar yeterlidir.	4,35	86,93
29	Okul, teknolojik araç ve gereç yönünden yeterli donanıma sahiptir.	4,42	88,4
30	Okulun binası ve diğer fiziki mekânlar yeterlidir.	4,24	84,85
31	Okul her zaman temiz ve bakımlıdır.	4,44	88,83
32	Okuldaki sosyal etkinlikler öğrencinin yeteneklerini geliştirecek şekilde düzenlenmektedir.	4	80
33	Okul/kurum müdürlüğünün web sayfası faaliyetlerini etkin olarak tanıtacak şekilde tasarlanmıştır.	4	80
34	Okulumuzda yeterli miktarda sanatsal ve kültürel faaliyetler düzenlenmektedir.	4,16	83,12
35	Öğrencim okulda milli ve manevi değerleri öğrenmektedir.	4,59	91,86
36	Okul, ulusal bayram ve törenlere çevrenin katılımını sağlamaktadır.	4,59	91,86
37	Okulda, öğrenci başarıları değerlendirilirken tarafsız davranıldığını düşünüyorum.	4,38	87,53
38	Çevreden okulla ilgili olumlu eleştiriler duyarım.	4,57	91,43
39	Bu okulu başkalarına da tavsiye ederim.	4,14	82,86
<b>GENEL DEĞERLENDİRME</b>		4,29	85,84

### **Veli Anketi Sonuları:**

- Eđitimi iyi
- İnternet ekmediđi iin ocuklar derse ađırlık veriyor.
- Disiplinli, planlı, đrenciyi takip eder, bařarıya odaklar.
- Dzenli bir okul.
- Kltrel faaliyetlere ve sanatsal aktivitelere yer veriliyor.
- İdare ve đretmenler ekip ruhuyla alıřıyor.
- Tecrbeli đretmenleri var.
- đrenciler aynı seviyede.
- ocuđum okulda mutlu, okulunu seviyor.
- Bina eski.
- ocukların sevdiđi yemekler ıkmıyor.
- Okul yolunda bařıboř kpekler tehlike yaratıyor.
- Toplu tařıma okula kadar ıkmıyor.
- Tuvaletlerde kâđıt havlu, tuvalet kâđıdı, sabun yetersiz.

### Öğretmen Anketi Sonuçları:

SIRA	GÖSTERGELER	SONUÇ	SONUÇ %
1	İhtiyaç duyduğumda okul yöneticileriyle rahatlıkla görüşebilirim.	4,36	87,23
2	İhtiyaç duyduğumda öğretmenlerle rahatlıkla görüşebilirim.	4,33	86,55
3	İhtiyaç duyduğumda okul çalışanlarıyla rahatlıkla görüşebilirim.	4,19	83,87
4	Sınıf temsilcimiz, dilek, öneri ve şikâyetlerimizi ilgili kişilere ulaştırır.	4,62	92,44
5	Arkadaşarımla ilgili sorunlarım, öğretmenlerim tarafından dikkate alınır.	4,66	93,11
6	Okulumuzla ilgili isteklerimiz dikkate alınır.	4,53	90,59
7	Okulumuz yöneticilerine güvenirim.	4,26	85,21
8	Okulumuz öğretmenlerine güvenirim.	4,31	86,22
9	Okulumuzun diğer çalışanlarına güvenirim.	4,19	83,87
10	Okul yolu (varsa okul servisleri) güvenlidir.	4,29	85,71
11	Okulda yabancı kişilere karşı güvenlik önlemleri alınmaktadır.	4,29	85,88
12	Okulda yangın ve doğal afetlere (deprem, sel, vb.) karşı gerekli güvenlik önlemleri alınır.	4,29	85,71
13	Öğrenci temsilcileri demokratik seçimle belirlenir.	4,5	90,08
14	Okulumuzda bizimle ilgili kararlarda görüşlerimiz dikkate alınır.	4,62	92,44
15	Okuldan istediğim belgeleri (öğrenci belgesi, kimlik) zamanında alabilirim.	4,45	89,08
16	Okulumuzda sağlık sorunu yaşadığımızda gerekli hassasiyet gösterilir.	4,59	91,76
17	Dersler seviyemize uygun olarak işlenir.	4,04	80,84
18	Okulda edindiğim bilgilerin şimdi veya ileriki hayatımda işime yarayacağını düşünüyorum.	4,01	80,17
19	Derslerin işlenişinde bilgisayar, akıllı tahta, harita gibi araç-gereçlerden yararlanılmaktadır.	4,17	83,36
20	Aradığım kaynakları (kitap, dergi vs.) okulda bulabiliyorum.	4,18	83,7
21	Ödevler, işlenen konuya uygun olarak seçilmiştir.	4,3	86,05

22	Okulumuzdan mezun olduktan sonra gidebileceğim bir üst eğitim kurumu hakkında yönlendirme yapılmaktadır.	4,29	85,71
23	Okulumuzdan kişisel sorunlarımızla ilgili rehberlik hizmeti alabilmekteyim.	4,12	82,35
24	Teneffüs süreleri yeterlidir.	4,3	86,05
25	Teneffüslerde bir sorun olduğunda nöbetçi öğretmenler hemen müdahale ederler.	4,29	85,71
26	Okul her zaman temiz ve bakımlıdır.	4,22	84,37
27	Okulumuzun bahçesi, spor salonu vb. ders dışında da yararlanabileceğim şekilde düzenlenmiştir.	4,62	92,44
28	Okulun (varsa) yemekhanesi temiz ve sağlıklıdır	4,48	89,58
29	Okulda yeterli miktarda sosyal ve kültürel faaliyet düzenlenmektedir.	4,55	91,09
30	Düzenlenen sosyal ve kültürel faaliyetlere severek katılıyorum.	4,05	81,01
31	Okulum sahip olduğum yetenekleri geliştirme imkânı sağlar.	4,17	83,36
32	İlgi duyduğum sportif faaliyet okulda yapma imkânı buluyorum	4,34	86,72
33	Katılacağımız kulüpleri istek ve yeteneklerimiz doğrultusunda seçeriz.	4,12	82,35
34	Katılığım kulüpleri faaliyetlerinden birçok şey öğrendim.	4,25	85,04
35	Okulumuzda belirli gün ve haftalarla (Öğretmenler Günü, Atatürk Haftası, Yeşilay vb) kutlamalar	4,29	85,71
36	Okulumuzda yapılan belirli gün ve hafta kutlamalarını beğeniyorum	4,34	86,72
37	Okulda ders içi ve ders dışı elde ettiğimiz başarılar ve örnek davranışlarımız ödüllendirilir	4,62	92,44
38	Öğretmenler sınav sonuçlarının değerlendirmesinde (sözlü, yazılı sınav) tarafsız davranırlar.	4,5	90,08
39	Ödüllendirme ve cezalandırmalarda tarafsız ve adil davranılır.	4,58	91,6
40	Okulda milli ve manevi değerlerimiz benimsetilmektedir.	4,49	89,75
41	Okulda temel ahlaki değerler (doğruluk, dürüstlük vb.) kazandırılmaktadır.	4,3	86,05
42	Tercih şansım olsa yine bu okulu seçerdim.	4,32	86,39
<b>GENEL DEĞERLENDİRME</b>		4,3	86,87

## Öğretmen Anketi Sonuçları:

- Sosyal etkinliklere önem veriliyor.
- Yatılı olmamız nedeniyle samimi bir aile ortamı var.
- Yabancı dil eğitimi başarılı.
- Üniversite yerleşim oranları başarılı.
- Güzel projeler yapılıyor.
- Öğrencilerin talepleri fazlasıyla dikkate alınıyor.
- 11 ve 12. sınıflar özel okullara veya açık liseye geçiyorlar, emeğimiz boşa gidiyor.
- Okulun potansiyeli yeterince değerlendirilemiyor.
- Tuvaletlerde kâğıt havlu, tuvalet kâğıdı, sabun yetersiz.

## 2.7 Kuruluş İçi Analiz

Kurumlar içinde buldukları çevreyle sürekli etkileşim içindedirler ve kendilerinin de içinde bulunduğu ülkenin ve toplumun kültüründen etkilenirler.

Evrensel ve Millî kültür unsurlarından birebir etkilenen kurum çalışanları ve kurumla etkileşim içinde bulunan kişi, grup ve kuruluşlar kültüre ilişkin temel değerleri öncelikle ailede, mahallede, okulda ve diğer sosyal kurumlarda öğrenirler. Her kurumun iklimi, aynı işi yapsalar bile, yönetici ve çalışan tutumları, bakış açısı, kullanılan donanım, içinde bulunduğu çevre gibi unsurlardan dolayı farklılık gösterir. Bu farklılaşma, kurumda geçirilen zaman içerisinde kişiler arası iletişime, işlerin yapılış biçimine, üst yönetimin algılamalarına etki eder ve kurum kültürünün oluşmasına katkı sağlar.

Dünyada yaşanan hızlı değişiklikler kurumla etkileşim içerisinde olan kişi, grup, kurum ve tüm paydaşlarda yeni beklentiler ve istekler oluşmasına neden olmaktadır. Bundan dolayı verimliliğin ve etkinliğin topluma daha fazla katma değer sağlamak, kamu yararını en yükseğe çıkarmak günümüzde zorunluluk halini almıştır.

Bu zorunluluğu gerçekleştirmenin yolu çalışanları kurum hedeflerine doğru motive etmek, onlarda kuruma bağlılık ve aidiyet duygusu oluşturarak kurum amaçlarıyla bireyin amaçlarını örtüştürmekten geçer. Çünkü kurum bağlılığı yüksek olan çalışanların, kurum amaçlarını daha çok benimsemesi ve bu amaçlar doğrultusunda çabalarını daha da yoğunlaştırması beklenir.

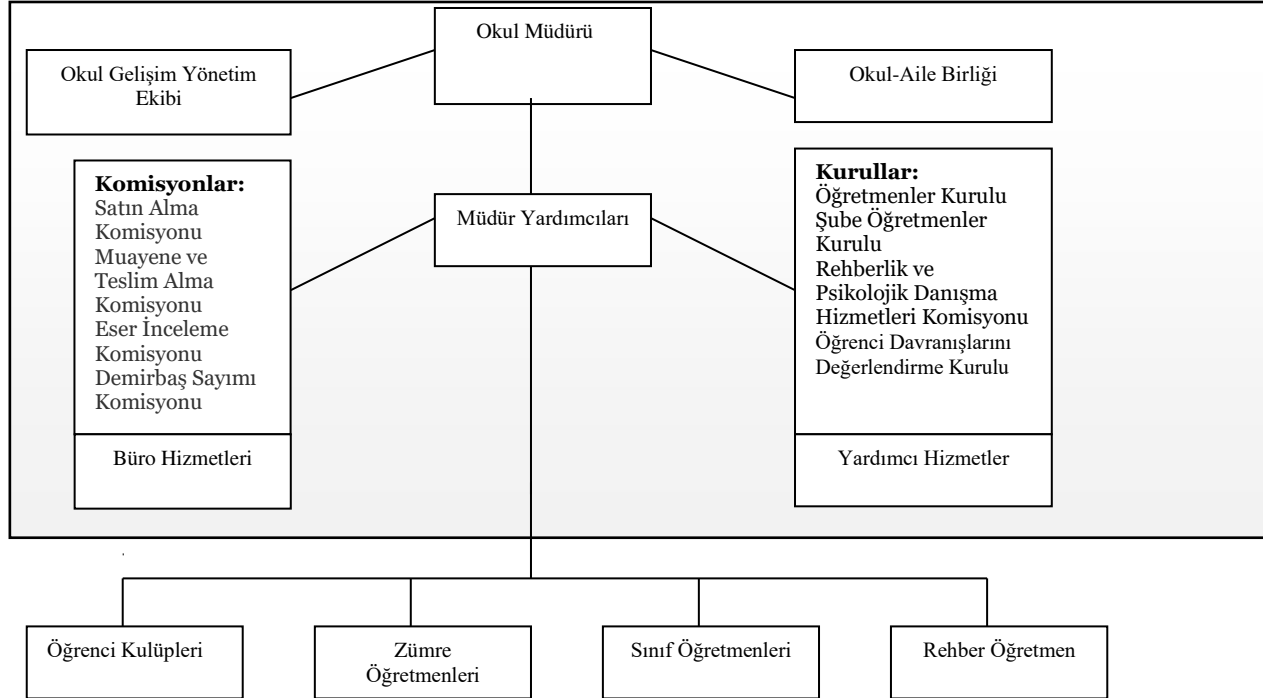
Bu bakımdan, kurum kültürüyle kuruma bağlılık arasındaki ilişkiyi ortaya koymak ya da hangi kültürel özelliklerin kuruma bağlılıkla ilişkisi olduğunu belirlemek yöneticilere etkin kurum yönetimi konusunda yol gösterici olacaktır.

Köklü bir kurum kültürüne sahip olan Okulumuzda, panolar, iç yazışmalar, telefon görüşmeleri ve toplantılar yoluyla iç iletişim sağlanmaktadır. Okulumuzda Müdür Yardımcıları ile her gün toplantılar yapmaktadır.

Ayrıca gerekli görülen durumda da özel konulu toplantılar düzenlenmektedir. Okulumuzda her yıl en az dört defa öğretmenler kurulu toplantıları, zümre başkanları toplantıları, zümre toplantıları yapılmakta bu yöntem ile yönetimle birlikte karar vermektedir. Okulumuzda karar alma sürecinde katılımcılık, temel bir ilke olarak belirlenmiştir.

## 2.7.1 Teşkilat Şeması

### BURSA ERKEK LİSESİ TEŞKİLAT ŞEMASI





## 2.7.2 İnsan Kaynakları

Bu bölümde; okulumuz personeline ilişkin nicel veriler ile personelin sahip olduğu niteliklerin analizi yapılmıştır. Okul/kurumda çalışanlar ve görevleri belirlenir. Ayrıca;

- Kurumun sahip olduğu toplam norm kadro sayısı,
- Çalışan toplam personel sayısı,
- İhtiyaç duyulan branşlar ve ihtiyaç sayısı,
- Kadrosu olmayıp da sözleşmeli çalıştırılan personelin sayısı,
- Eğitim düzeyi, gönüllü olarak aldığı diğer görevler,
- Okul/kuruma son -en az- iki yılda gelen giden personel sayısı mümkün ise neden okul/kurumdan tayin istedikleri,
- Ortalama okulda çalışma yılı,
- Ortalama hizmet içi eğitim saati,
- Çalışana verilen ödül ve ceza sayısı gibi hususlar tablo hâlinde düzenlenebilir.
- Okul/kurumda çalışan yönetici, öğretmen, diğer personelin görevlerinin neler olduğu belirlenmelidir.

*Tablo 5. Çalışanların Görev Dağılımı*

Çalışanın Ünvanı	Erkek	Kadın	Toplam
Okul Müdürü ve Müdür Yardımcısı	4	1	5
Sınıf Öğretmeni	0	0	0
Branş Öğretmeni	34	21	55
Rehber Öğretmen	1	1	2
İdari Personel	0	1	1
Yardımcı Personel	4	5	9
Güvenlik Personeli	0	0	0
Toplam Çalışan Sayıları	43	29	72

Çalışanın Ünvanı	Görevleri
Okul /Kurum Müdürü	<p>Okul müdürü;</p> <ul style="list-style-type: none"> <li>• Müdür yardımcıları ve öğretmenlerin koordinasyonu, uyumlu verimli</li> <li>• çalışmalarını sağlamak</li> <li>• Öğretmenler kurulu vb toplantılara başkanlık etmek</li> <li>• Resmi yazışmaların yapılmasını sağlamak</li> <li>• Okulun amaçlarına uygun olarak yönetilmesinden, değerlendirilmesinden ve geliştirmesinden sorumludur.</li> </ul> <p>Okul müdürü, görev tanımında belirtilen diğer görevleri de yapar.</p>
Müdür Baş Yardımcısı	<ul style="list-style-type: none"> <li>• Kanun, tüzük, yönetmelik, yönerge, program ve emirlere uygun olarak görevlerini yürütmeye,</li> <li>• Okulun amaçlarına uygun olarak yönetilmesinden, değerlendirilmesinden ve geliştirmesinden sorumludur.</li> <li>• Okul müdürünün olmadığı zaamlarda vekalet eder görev tanımında belirtilen diğer görevleri de yapar.</li> <li>• Muhasebe, Özlük, Mebbis iş ve işlemlerinin yürütülmesi ( Maaş, ekders, terfi vb.)</li> <li>• Ders planlarını hazırlamak Kontrol etmek</li> <li>• Ücretli öğretmenler, görevlendirme personeller ile ilgili iş ve işlemlerin yürütülmesi,</li> <li>• Okul müdürünün vereceği diğer görevleri mevzuat hükümleri doğrultusunda yürütmek</li> </ul>
Müdür Yardımcısı	<ul style="list-style-type: none"> <li>• Öğrenci işleri ana sınıfı ve ilkokul ile ilgili tüm ( e-okul, devam-devamsızlık, nakil, izin, kayıt v.b )</li> <li>• Rehberlik işlerinin organizasyonu, Rehberlik Hizmetleri Yürütme Kurulu iş ve işlemleri,</li> <li>• Öğretmenler kurulu tutanaklarının düzenlenmesi hazırlanması, Zümre toplantıları ve veli toplantılarının organizasyonu, gündemlerinin belirlenmesi ve toplantılara katılımında bulunulması,</li> <li>• Not girişlerinin, not çizelgelerinin, gelişim raporlarının ve karne işlerinin takibi, takdir – teşekkür belgelerinin hazırlanması,</li> <li>• Öğretmen nöbet işlerinin takibi ve düzenlenmesi,</li> <li>• Kantin denetimi ve iş ve işlemlerin yürütülmesi,</li> <li>• Tören kutlama programları ile ilgili iş ve işlemlerin yürütülmesi,</li> <li>• Sivil savunma iş ve işlemleri ile MEBBİS iş sağlığı güvenliği modülü ile ilgili iş ve işlemlerin yürütülmesi,</li> <li>• Okulun resmi web sayfası ve sosyal medya hesaplarının yönetimi ve güncel olarak işlevsel olarak kullanılması,</li> <li>• Okul içi ve dışı yarışma vb sosyal etkinliklerin takibi, gezi vb. etkinliklerin takibi, sosyal etkinlikler modülünün kullanımı,</li> <li>• DYK, Destek eğitim, egzersiz, hizmetiçi eğitim kursları vb tüm eğitim öğretim faaliyetlerinin organizasyonu,</li> </ul>

	<p>takibi iş ve işlemleri</p> <ul style="list-style-type: none"> <li>• Hijyen, Enfeksiyon Önleme ve Kontrol işleri ve Kurum Acil Durum</li> <li>• Sorumluluğu,( Okulum Temiz Belgelendirme iş ve işlemleri – Okul Sağlığı iş ve işlemleri)</li> <li>• Okul resmi mail adresinin takibi resmi yazışmaların gününde yapılması istenilen bilgilerin ilgili kurumlara zamanında iletilmesi,</li> <li>• Muhasebe, Özlük, Mebbis iş ve işlemlerinin yürütülmesi (Maaş, ekders, terfi vb.)</li> <li>• Okul Aile Birliği iş ve işlemlerinin yürütülmesi,</li> <li>• Öğretmen ve personelin görev dağılımlarının yapılması ve takibi,</li> <li>• Okulum e Güvenlik Politikalarının hazırlanması/ güncel tutulması ile ilgili iş ve işlemler,</li> <li>• Sıfır Atık iş ve işlemlerinin Yürütülmesi</li> <li>• eTwinning, Teknofest vb platformlar ile ilgili tüm proje ve katılımlar ile ilgili iş ve işlemlerin yapılması ( eTwinning Okulu işlerinin ve başvuru sürecinin yürütülmesi. )</li> <li>• Görevli olduğunuz kurul ve komisyonlar ile ilgili iş ve işlemlerin yürütülmesi toplantıların düzenlenmesi</li> <li>• Okul müdürünün vereceği diğer görevleri mevzuat hükümleri doğrultusunda yürütmek</li> <li>• Okul pansiyonunun iş ve işlemlerini yönetmek</li> </ul>
<p>Öğretmenler</p>	<ul style="list-style-type: none"> <li>• Eğitim ve öğretim standartlarının geliştirilmesi, okul ve çevre ilişkisinin kurulması ve gelişmesine katkı sağlar, işleyişte yönetime yardımcı olur. Tutum ve davranışlarıyla öğrencilere örnek olur.</li> <li>• Öğrencilerin; öğretim programları doğrultusunda kazanım ve becerilerini hedefleyen, inceleyerek, araştırarak, yaparak ve yaşayarak öğrenmelerini amaçlayan etkinlikleri planlar ve uygular.</li> <li>• Öğrencilerin; bağımsız ve yaratıcı düşünmelerine, edinilen bilgilerden sonuçlar çıkarmalarına, tartışmalarda görüşlerini özgürce belirtmelerine ve hoşgörülü olmalarına yönelik gerekli ortamı hazırlar.</li> <li>• Öğrencilerin, eğitim ve öğretim çalışmalarında her türlü imkândan yararlanmasını sağlar.</li> <li>• Özel eğitim ihtiyacı olan öğrencilerin eğitim ve öğretim süreçlerine ilişkin eğitim faaliyetlerini yürütür.</li> <li>• Öğrencilerin kişisel ve grupta çalışma alışkanlığı kazanmalarına önem verir.</li> <li>• Sorumluluğuna verilen öğrenci kulüpleri ve toplum hizmeti çalışmalarıyla ilgili görevleri yapar.</li> <li>• Sorumluluğuna verilen sınıf rehber öğretmenliği görevini yürütür.</li> <li>• Ünitelendirilmiş yıllık plan ve ders planlarını yapar, kendilerine verilen dersleri okuturlar.</li> <li>• Derslerle ilgili öğrencilerin de aktif olarak yer aldığı araştırma, uygulama ve deneylerin yapılmasını sağlar.</li> <li>• Ders başlangıcında öğrenci yoklamasını yapar; konu, etkinlik, diğer çalışmaları ders defterine yazarak ilgili yerleri imzalar.</li> <li>• İnceleme ve araştırma gezileri için gezi planı hazırlar.</li> </ul>

	<ul style="list-style-type: none"> <li>• Görevlendirildikleri kurul, komisyon, ekip, öğrenci kulübü, sınıf rehberlik, toplum hizmeti çalışmalarına, millî bayram ve mahallî günlere, tören ve toplantılara, kurs ve seminerlere katılır. Çalışma takviminde belirtilen tarihlerde okulda hazır bulunur ve verilen görevleri yapar.</li> <li>• Öğretmenler Kurulu, zümre öğretmenler kurulu ve diğer kurul toplantılarına katılır ve kendilerine verilen görevleri yerine getirir.</li> <li>• Alanıyla ilgili bilimsel ve teknolojik yenilikleri izleyerek bunları eğitim ve öğretime yansıtır.</li> <li>• İhtiyaç duyulan ders araç, gereç ve materyallerinin temini için okul yönetimiyle işbirliği yapar. Sorumluluğuna verilen ders araç, gereç ve materyallerinin amacı doğrultusunda güvenli bir şekilde kullanılmasını ve korunmasını sağlar.</li> </ul> <p>Elektronik ortamda yürütülen işlemlerden kendisi ve görev alanıyla ilgili kayıtları takip eder, yeni bilgi girişi ve güncelleme işlemlerini yapar.</p> <ul style="list-style-type: none"> <li>• Öğrencinin davranış ve başarı durumları konusunda velilerle işbirliği yapar.</li> <li>• İzinli sayıldıkları sürede bulunacakları adres ve iletişim bilgilerini okul yönetimine bildirirler.</li> <li>• Okul yönetimince belirlenip kendisine verilen nöbet görevini yerine getirir.</li> </ul> <p>Müdür tarafından verilen görevin gerektirdiği diğer görev ve sorumlulukları yerine getirir</p>
<p><b>Yönetim İşleri ve Büro Memuru</b></p>	<ul style="list-style-type: none"> <li>• Müdür veya müdür yardımcıları tarafından kendilerine verilen yazı ve büro işlerini yaparlar.</li> <li>• Gelen ve giden yazılarla ilgili dosya ve defterleri tutar, yazılanların asıl veya örneklerini dosyalar ve saklar, gerekenlere cevap hazırlarlar.</li> <li>• Memurlar, teslim edilen gizli ya da şahıslarla ilgili yazıların saklanmasından ve gizli tutulmasından sorumludurlar.</li> <li>• Öğretmen, memur ve hizmetlilerin özlük dosyalarını tutar ve bunlarla ilgili değişiklikleri günü gününe işlerler.</li> <li>• Arşiv işlerini düzenlerler.</li> </ul> <p>Müdürün vereceği hizmete yönelik diğer görevleri de yaparlar</p>
<p><b>Yardımcı Hizmetler Personeli</b></p>	<ul style="list-style-type: none"> <li>• Yardımcı hizmetler sınıfı personeli, okul yönetimince yapılacak plânlama ve iş bölümüne göre her türlü yazı ve dosyayı dağıtmak ve toplamak,</li> <li>• Başvuru sahiplerini karşılamak ve yol göstermek,</li> <li>• Hizmet yerlerini temizlemek, Aydınlatmak ve ısıtma yerlerinde çalışmak,</li> <li>• Okula getirilen ve çıkarılan her türlü araç-gereç ve malzeme ile eşyayı taşıma ve yerleştirme işlerini yapmakla yükümlüdürler.</li> </ul>

**Tablo 6. İdari Personelin Hizmet Süresine İlişkin Bilgiler**

Hizmet Süreleri	2024 Yıl İtibarıyla	
	Kişi Sayısı	%
1-4 Yıl	3	0
5-6 Yıl	5	0
7-10 Yıl	0	0
10 yıl ve Üzeri	2	0

**Tablo 7. Öğretmenlerin Hizmet Süreleri (Yıl İtibarıyla)**

Hizmet Süreleri	Branşı	Kadın	Erkek	Hizmet Yılı	Toplam
1-3 Yıl	0	0	0	0	0
4-6 Yıl	0	0	0	0	0
7-10 Yıl	COĞR,İNG.	2		9	2
11-15 Yıl	COĞRAFYA.	1	1	12	2
16-20	TÜRK EDB.DİN K.	5	5	17	10
20 ve üzeri	TÜM BRANŞALR	14	32	20 YIL ÜZERİ	46

**Tablo 8. Kurumdaki Mevcut Hizmetli/ Memur Sayısı**

	<b>Görevi</b>	<b>Erkek</b>	<b>Kadın</b>	<b>Eğitim Durumu</b>	<b>Hizmet Yılı</b>	<b>Toplam</b>
<b>1</b>	Memur		1	LİSANS	22	
<b>2</b>	Hizmetli	2	4	ORTAÖĞRETİM/TEMEL EĞİTİM	5	
<b>3</b>	AŞÇI	2	1	ÖNLİSANS	2	
<b>4</b>	.....					

**Tablo 9. Okul/kurum Rehberlik Hizmetleri**

<b>Mevcut Kapasite</b>				<b>Mevcut Kapasite Kullanımı ve Performans</b>					
Psikolojik Danışman Norm Sayısı	Görev Yapan Psikolojik Danışman Sayısı	İhtiyaç Duyulan Psikolojik Danışman Sayısı	Görüşme Odası Sayısı	Danışmanlık Hizmeti Alan			Rehberlik Hizmetleri ile İlgili Düzenlenen Eğitim/Paylaşım Toplantısı vb. Faaliyet Sayısı		
				Öğrenci Sayısı	Öğretmen Sayısı	Veli Sayısı	Öğretmenlere Yönelik	Öğrencilere Yönelik	Velilere Yönelik
2	2	-	2	849	60	849	2	12	3

### 2.7.3 Teknolojik Düzey

Okulumuzun teknolojik altyapısı ve teknolojiyi kullanabilme düzeyine ilişkin analizi yapılmıştır.

*Tablo 10. Teknolojik Araç-Gereç Durumu*

Araç-Gereçler	Mevcut Durum	İhtiyaç
Akıllı Tahta Sayısı	32	0
Masaüstü Bilgisayar Sayısı	12	20
Taşınabilir Bilgisayar Sayısı	3	5
Projeksiyon Sayısı	5	-
TV Sayısı	5	-
Yazıcı Sayısı	8	2
Fotokopi Makinesi Sayısı	4	2

## Okulumuz Bina ve Alanları

Okulumuzun binası ile açık ve kapalı alanlarına ilişkin temel bilgiler altta yer almaktadır.

### Okul Yerleşkesine İlişkin Bilgiler

Okul Bölümleri		Özel Alanlar	Var	Yok
<b>Okul Kat Sayısı</b>	8	Çok Amaçlı Salon	x	
<b>Derslik Sayısı</b>	32	Çok Amaçlı Saha		x
<b>Derslik Alanları (m2)</b>	1504	Kütüphane	x	
<b>Kullanılan Derslik Sayısı</b>	25	Fen Laboratuvarı	x	
<b>Şube Sayısı</b>	25	Bilgisayar Laboratuvarı		x
<b>İdari Odaların Alanı (m2)</b>	222	İş Atölyesi		x
<b>Öğretmenler Odası (m2)</b>	101	Beceri Atölyesi		x
<b>Okul Oturum Alanı (m2)</b>	9442	Pansiyon	x	
<b>Okul Bahçesi (Açık Alan)(m2)</b>	5186			
<b>Okul Kapalı Alan (m2)</b>	4256			
<b>Sanatsal, bilimsel ve sportif amaçlı toplam alan (m2)</b>	660			
<b>Kantin (m2)</b>	48			
<b>Tuvalet Sayısı</b>	10			
<b>Diğer (Mescid)</b>	200m2			
<b>Okul Bölümleri</b>	Özel Alanlar	Var	Yok	
<b>Okul Kat Sayısı</b>	<b>8</b>	<b>Çok Amaçlı Salon</b>	<b>x</b>	



## Sınıf ve Öğrenci Bilgileri

Okulumuzda yer alan sınıfların öğrenci sayıları alttaki tabloda verilmiştir.

SINIFI	Kız	Erkek	Toplam	SINIFI	Kız	Erkek	Toplam
9/A	14	15	29	11/E	17	13	30
9/B	12	19	31	11/F	14	15	29
9/C	12	17	29	11/G	11	15	26
9/D	12	17	29	11/H	10	15	25
10/A	18	12	30	11/I	12	14	26
10/B	17	11	28	11/İ	12	12	24
10/C	15	15	30	12/A	18	8	26
10/D	10	18	28	12/B	14	7	21
10/E	13	17	30	12/C	14	15	29
10/F	13	16	29	12/D	16	12	28
10/G	11	19	30	12/E	17	9	26
10/H	10	19	29	12/F	15	11	26
11/A	18	7	25	12/G	13	15	28
11/B	18	7	25	12/H	11	14	25
11/C	12	15	27	12/I	13	16	29
11/D	6	16	22				

**Tablo 11. Fiziki Mekân Durumu**

Fiziki Mekân	Var	Yok	Adedi	İhtiyaç
Öğretmen Çalışma Odası	var		1	
Ekipman Odası	var		1	
Kütüphane	var		1	
Rehberlik Servisi	var		1	
Resim Odası	var		1	
Müzik Odası	var		1	
Çok Amaçlı Salon	var		1	
Bilgisayar Laboratuvarı		yok		1

## DYK KURSLARI VE AKADEMİK BAŞARI

No	PERFORMANS GÖSTERGESİ	Mevcut	HEDEF					
		2023	2024	2025	2026	2027	2028	
PG.3.1.1	DYK'lara öğrenci katılımının artırılması	%45	%50	%55	%60	%65	%75	
PG.3.1.2	12.Sınıflarda haftalık, ara sınıflarda aylık deneme sınavlarının uygulanması	40	45	50	55	60	65	
PG.3.1.3	DYK'lara devam oranının artırılması	%50	%55	%60	%65	%70	%80	
PG.3.1.4	Proje sayılarının artırılması (AB,TUBTAK; Bölgesel Projeler, MEB projeleri, Okul Projeleri vb.)	132	135	140	145	150	155	
PG.3.1.5	Ünite sonlarında kazanım değerlendirme sınavlarının yapılması	30	35	35	40	40	45	
PG.3.1.6	Okulun merkezi sınav net ortalaması (TYT)	PG. 3.1.6.1. Matematik	14,15	15	16	17	18	20
		PG. 3.1.6.2. Türkçe	25,3	27	28	29	30	32
		PG. 3.1.6.3. Sosyal	8,27	9	10	11	12	14
		PG. 3.1.6.4. Fen	7,66	8	9	10	11	13
PG.3.1.7	Okulun merkezi sınav net ortalaması (AYT)	PG. 3.1.7.1. Matematik	11,87	12	13	14	15	16
		PG. 3.1.7.2. Türk D. Ve E. Sos	18,18	19	20	21	22	24
		PG. 3.1.7.3. Sosyal	13,73	14	15	16	17	19
		PG. 3.1.7.4. Fen	12,62	13	14	15	16	18
		PG. 3.1.7.5. Dil	43,4	44	45	46	47	49

## REHBERLİK HİZMETLERİ

PERFORMANS GÖSTERGESİ	Mevcut	HEDEF				
	2022	2023	2024	2025	2026	2027
<b>Rehberlik servisinden gönüllü yararlanan öğrenci sayısının artırılması</b>	50	150	250	300	350	400
<b>Önleyici çalışmalarla olumsuz öğrenci davranışlarını azaltılması</b>	7	5	5	4	3	2
<b>Öğretmenlere rehberlik semineri verilmesi</b>	0	2	2	3	3	4
<b>Mesleki rehberlik çalışmalarının yapılması</b>	4	5	6	7	8	9
<b>Ailelere yönelik rehberlik çalışmalarının yapılması</b>	2	3	4	4	5	5

#### 2.7.4 Mali Kaynaklar

Okul/Kurumun mali kaynak analizi ařađıda belirtilmiřtir.

*Tablo 12. Kaynak Tablosu*

<b>Kaynaklar</b>	<b>2023</b>	<b>2024</b>	<b>2025</b>	<b>2026</b>	<b>2027</b>	<b>2028</b>
Genel Bütçe	400.000,00	1.000.000,00	1.500.000,00	1.550.000,00	1.600.000,00	1.700.000,00
Okul Aile Birliđi	400.000,00	1.000.000,00	1.500.000,00	1.550.000,00	1.600.000,00	1.700.000,00
Özel İdare						
Kira Gelirleri	100.000,00	200.000,00	300.000,0	400.000,0	500.000,0	600.000,0
Döner Sermaye						
Dıř Kaynak/Projeler						
Diđer						
<b>TOPLAM</b>	<b>500.000,00</b>	<b>1.200.000,00</b>	<b>1.800.000,00</b>	<b>1.950.000,00</b>	<b>2.500.000,00</b>	<b>2.300.000,00</b>

*Tablo 13. Gelir-Gider Tablosu*

YILLAR	2021		2022		2023	
	GELİR	GİDER	GELİR	GİDER	GELİR	GİDER
Temizlik		50.734,46		101.821,91		289.855,00
Küçük Onarım						
Bilgisayar Harcamaları		10.000,00		20.000,00		50.000,00
Büro Makinaları Harcamaları		5.000,00		20.000,00		50.000,00
Telefon		10.000,00		20.000,00		30.000,00
Sosyal Faaliyetler		5.000,00		20.000,00		20.000,00
Kırtasiye		10.000,00		20.000,00		150.000,00
<b>GENEL TOPLAM</b>		<b>98.734,46</b>		<b>201.821,91</b>		<b>489.855,00</b>

## 2.7.5 İstatistikî Veriler

Okul/kurumla ilgili her türlü sayısal veriler geriye dönük olarak (en az 3 yıllık) verilir. İstatistikî veriler kapsamında incelenecek hususlar;

- Öğrenci durumu (genel mevcut, ortalama sınıf mevcudu, mevcudu en fazla olan ve en az olan sınıf mevcudu sayısı, kaynaştırma eğitimine tabi öğrenci sayısı vs.)
- Öğrenci kursları (kurs açılan dersler, katılan öğrenci sayısı, görev alan öğretmenlerin sayısı, kursun akademik başarıya olan katkısı vs.)
- Okul/kurumun akademik başarısı (ulusal düzeyde yapılan sınavlarda başarı sağlayan öğrenci sayısı ve mevcuda oranı, il başarı sırası, sınıfını doğrudan geçen öğrenci sayısı/oranı, sınıf tekrarı yapan öğrenci sayısı/oranı vb.)
- Okul/kurumda yapılan sosyal faaliyetlerin (kutlamalar, anma günü, kermes vb.) neler olduğu, bunlarda görev alan öğretmen, öğrenci velilerin sayısı, katılım oranı belirtilir.
- Okul/kurumda yapılan kültürel faaliyetlerin (gezi, sergi vb.) neler olduğu; kültürel faaliyetlerde görev alan öğretmen, öğrenci velilerin sayısı, katılım oranı belirtilir.
- Okul/kurumun bilimsel araştırmaları (Okulun paydaşlarınca yapılan bilimsel araştırmalar belirtilir.),
- Okul/kurumun bilimsel yayınları (Okul/kurum ya da okul paydaşlarınca yayımlanan kitap, makale vb. bilimsel yayımlardan bahsedilir.),
- Spor kulübü faaliyetleri (Hangi branşlarda takım oluşturulduğu, antrenör sayısı, lisanslı öğrenci sayısı, bu alanda kazanılan başarılar, mezun olduktan sonra spora devam eden öğrenci sayısı vb. belirtilir.),
- Öğrenci devam durumu (öğrencilerin devamsızlık ortalaması, önceki yılda devamsızlıktan kalan öğrenci sayısı, bu yıl sürekli devamsızlık yapan öğrenci sayısı, önceden devamsız olup da devamı sağlanan öğrenci sayısı),
- Sosyal kulüplerin çalışması (kurulan sosyal kulüpler ve bunların gerçekleştirdiği projeler),
- Personel devam durumu (personelin sevk alma durumu, zorunlu izinler hariç alınan izin süreleri, sevk alma sıklığı-haftalık sevk sayısı-alınan rapor sayısı),
- Rehberlik hizmetleri (yararlanan öğrenci sayısı ve diğer faaliyetleri),
- Engelli öğrenciler için kolaylaştırıcı çalışmalar (engelli öğrencilerin sayısı ve engel çeşitleri ile bunların yaşamını kolaylaştırmak için alınan önlemler),
- Okulun dış çevre (MEB, belediye, AB, TÜBİTAK, MEM) tarafından düzenlenen faaliyet ve projelere katılma ve bu projelerden yararlanma durumu,
- Okul/kuruma ulaşım,
- Fiziki mekânlar (Spor salonu, çok amaçlı salon, BTS, laboratuvar, sınıflar, idari odalar, öğretmenler odası vs. kullanıma uygunluğu, kullanılma sıklığı, binanın dış ve iç ses yalıtımı, danışma, ziyaretçi odası vs. belirtilmelidir.),

- Kantin, yemekhane (kantinin işletilme biçimi, ihtiyacı karşılama düzeyi, okula getirisi, öğrencilerin dışarı gitmesini önleme durumu, faydaları), Isınma durumu (okulun nasıl ısıtıldığı, yakıt türü, ısınmanın tam sağlanıp sağlanmadığı, sağlanamıyorsa nedenleri, kalorifer görevlisinin eğitimi, belgesi),
- Sivil savunma çalışmaları (yangın tertibatı, yangın tüpü, ikaz alarm zili, elektrik tertibatının kontrolü, baca temizliği, kalorifer kazanın temizliği, sivil savunma tatbikatı vs.),
- Diğer araç ve gereçler (Okulda bulunan ders araçları genel olarak belirtilir etkin kullanımı ile ilgili yapılan çalışmalar ifade edilir.),
- Okul/kurumun yaptığı benzer okullarda olmayan ya da öncülüğünü okulun yaptığı diğer okullara da örnek olan çalışmalar, çevreye bu okuldan yayılan başarılı uygulamalar,
- Okul/kurumun iş birliği yaptığı kurum ya da kişiler, okulda ya da okulca düzenlenen panel, konferans vb. sunumlar,
- Okul/kurumun öncülük ettiği iyi işler, organizasyonlar, aldığı ödüller belirtilir.

## **2.8 Çevre Analizi (PESTLE)**

Ülkemizde eğitim teknolojilerinden hedef ve pratiklere kadar pek çok olgu, küresel bir algıyla yeniden tasarlanmaya başlanmıştır. Küreselleşme ve bilgi toplumunun dinamik oluşumlar olduğu dikkate alındığında eğitim, eğitilmiş insan, öğrenme, okul, okul yöneticisi, öğretmen ve öğrenci gibi kavramların yeniden tartışılması gerekmektedir.



Tablo 14 PESTLE Analiz Tablosu

Politik Faktörler	Temel Eğilimler	İlişki
<ul style="list-style-type: none"> <li>• MEB politikaları</li> <li>• 2023 Eğitim Vizyonu Belgesi</li> <li>• MTEGM Dış Değerlendirme Raporu</li> <li>• Avrupa Birliği uyum çalışmaları</li> <li>• Sürekli eğitimin önemi</li> </ul>	<ul style="list-style-type: none"> <li>• Eğitim kurumlarının gelişim ve yenilik odaklı olması</li> <li>• Çalışanın ön plana çıkarılması</li> <li>• Kurumsal ve bireysel performansların bilimsel olarak ölçülmesi,</li> <li>• E-stratejik planlamaya geçilmesi</li> <li>• Proje çalışmalarının desteklenmesi</li> </ul>	<ul style="list-style-type: none"> <li>• Verimlilik artar</li> <li>• Hedef odaklı yönetim anlayışına geçilir.</li> <li>• Bütçe odaklı planlamalar yapılır.</li> <li>• Planlamanın önemi artar.</li> <li>• Yetkinlikler önem kazanır.</li> <li>• Takım çalışması ve işbirlikleri artar.</li> <li>• Mesleki yeterlilik ve standartlaşma artar.</li> <li>• İşletmelerle işbirliği önem kazanır.</li> </ul>
<ul style="list-style-type: none"> <li>• Ülkede ekonomik durum ve eğitime etkisi</li> <li>• İşgücü ve istihdam</li> <li>• Bakanlığın bütçe payı</li> <li>• Hayırseverler</li> <li>• Okul Aile Birliği</li> <li>• Yerel yönetim desteği</li> <li>• AB ve diğer fonlar</li> </ul>	<ul style="list-style-type: none"> <li>• Milli gelirin artması ile birlikte kişi başına düşen eğitim harcamalarının artması</li> <li>• Eğitim ortamlarının istihdam ve yeni iş alanlarına göre yeniden tasarlanması.</li> <li>• Tasarrufa yönelme</li> <li>• Proje ve hibe fonları ile gelişme sağlanması</li> <li>• Yerel yönetim ile okul alt yapı hizmetlerinin karşılanması</li> </ul>	<ul style="list-style-type: none"> <li>• Sosyal refah artar.</li> <li>• Eğitim ortamlarının nitelikli işgücü artar.</li> <li>• Yeniliklere açık, teknolojiyi kullanabilen eğitim çalışanları gelişir.</li> <li>• Derslik başına öğrenci sayısı azalır.</li> <li>• Gelişimlere uygun donanımlı okullar.</li> <li>• Yöneticiler sadece eğitime zaman ayırır.</li> <li>• İşletmelerle işbirliği gelişir.</li> </ul>
<ul style="list-style-type: none"> <li>• Doğal hayata, çevreye duyarlılık</li> <li>• Afet bilinci</li> <li>• Toplumun eğitime yönelik eğilimleri</li> <li>• Aile eğitimi ve kültürü</li> <li>• Demokrasi kültürü ve yönetimde uygulanması</li> <li>• Okul dışı sosyal faaliyetler</li> <li>• Hayata uygun, hayata hazırlayan eğitim</li> <li>• Güçlü iletişim</li> <li>• Toplumdaki etik değerler</li> <li>• Şehrin yoğun göç alması</li> <li>• Popüler Kültürün etkisi</li> <li>• Bilinçsiz İnternet kullanımı</li> <li>• Nüfus artışı</li> </ul>	<ul style="list-style-type: none"> <li>• Doğal hayatı korunması ve uyumlu eğitim ortamlarını oluşturulması.</li> <li>• Bireylerin afet bilinci ile önceden tedbir alınması.</li> <li>• Girişimciliğin desteklenmesi ve üretken kişilerin eğitim yönetiminde etkin olması</li> <li>• Çoklu iletişim kanalları</li> <li>• Birden fazla dil konuşma</li> <li>• Yalnızlaşan insanlar, zayıf aile bağları</li> </ul>	<ul style="list-style-type: none"> <li>• Eğitim alanlarında çevreci yaklaşımların artması</li> <li>• Afet bilinci ve tedbirleri konusundaki yaşam tecrübelerinin artması</li> <li>• Girişimciliği destekleyen yarışmalar, bilgi paylaşım alanları</li> <li>• Sosyal, kendine güvenen bireyler için rehberlik eğitimleri</li> <li>• En az bir yabancı dili çok iyi konuşabilen, pratiğe yönelik eğitimler</li> <li>• Bireylerin çevresi ile güçlü iletişim, ekip çalışması becerisi</li> <li>• Eğitimin hayata uygun örneklerle gerçekleştirilmesi</li> <li>• Yöneticilerin problem çözme tekniklerini uygulayabilmesi.</li> </ul>
<ul style="list-style-type: none"> <li>• Uzaktan eğitim</li> <li>• E-devlet uygulamaları</li> <li>• Eğitimde AR-GE çalışmaları</li> <li>• Karma Eğitim</li> <li>• İnternet teknolojilerinin kullanımı, bilgiye hızlı ulaşma</li> <li>• Eğitimde yeni yaklaşımlar</li> <li>• Veliye hızlı ulaşım</li> <li>• Okul web sitesi</li> <li>• Teknolojinin sağladığı yeni öğrenme ve etkileşim paylaşım olanakları</li> <li>• Öğrencilerimizde cep telefonu kullanımının yaygınlığı</li> </ul>	<ul style="list-style-type: none"> <li>• Uzaktan ve karma eğitim ortamlarının hızla artması</li> <li>• E-devlet anlayışının tüm alanlarda yaygınlaşması</li> <li>• AR-GE çalışmalarının kurumlar bazında yaygınlaşması</li> <li>• Hayatın her alanında teknolojiye faydalanma</li> </ul>	<ul style="list-style-type: none"> <li>• Her yerde, her zaman herkes için eğitim ortamlarının oluşturulması.</li> <li>• Eğitimin sadece okul hayatından değil tüm yaşam evrelerinde desteklediği eğitim anlayışı</li> <li>• Tüm elektronik ortamların kullanıldığı eğitim modeli</li> <li>• Eğitim kaynaklarına her yerden kolaylıkla ulaşılabilir</li> <li>• Okul içerisinde teknoloji kullanımının artması</li> </ul>
<ul style="list-style-type: none"> <li>• MEB Mevzuatının uygulanması</li> <li>• 657 Sayılı Devlet Memurları Kanunu</li> <li>• 4734 Sayılı Kamu İhale Kanunu ile ilgili işlemler</li> <li>• Dava ve icra işlemlerini yürütmek, anlaşmazlıkları önleyici hukuki tedbirleri almak.</li> <li>• Adli ve idari makamlardan gelen ön inceleme iş ve işlemlerini yürütmek.</li> <li>• İdari, adli ve icra davalarıyla ilgili yazışmaları yapmak.</li> <li>• İdari ve adli itirazlar ile ilgili iş ve işlemleri yürütmek.</li> </ul>	<ul style="list-style-type: none"> <li>• Adalet algısının gelişmesi</li> <li>• Liyakatle göreve gelme ve ayrılma,</li> <li>• Yaptırım uygulanması</li> <li>• Hukukun üstünlüğü</li> <li>• Devlet koruması ve güvencesi</li> <li>• Denetim uygulanması</li> <li>• Sorumlulukların yerine getirilmesi</li> </ul>	<ul style="list-style-type: none"> <li>• Yasal şartların ve hukuk kurallarının uygulanması sonucu oluşan adalet, liyakat, güven ortamı, sorumluluk bilinci gelişmiş çalışanlar ve yararlanıcılar.</li> <li>• Huzurlu bir çalışma ortamı</li> </ul>

<b>Politik</b>	<b>Milli Eğitim Bakanının eğitim camiasından olması</b> <b>Bakanlık politikalarının yenilikçiliğe açık olması</b> <b>Müfredat programlarının güncellenmesi</b> <b>Bürokrasiyi hantallaştıran unsurların kaldırılması</b> <b>DYK'larla öğrencilerin akademik başarılarının artırılması</b>
<b>Ekonomik</b>	<b>Ders kitaplarının ücretsiz dağıtılması</b> <b>Okul faturalarının ödenmesi</b> <b>En yüksek bütçenin milli eğitime ayrılması</b>
<b>Sosyolojik</b>	<b>Mezunlarımızın önemli mevkilerde bulunmaları</b> <b>İl çapında başarısı, saygınlığı ve etkinlikleriyle tanınan bir okul olması</b> <b>Ulusal düzeyde tek kız bandosuna sahip olması</b>
<b>Teknolojik</b>	<b>FATİH projesi kapsamında tüm okulda teknolojik imkanların sağlanması</b> <b>Yazışmaların DYS aracılığıyla internet ortamına taşınması</b> <b>E-OKUL, MEBBİS, EBA, KBS, TEFBİS, ÖBA, OGM Materyal vb. sistemlerin olması</b>
<b>Mevzuat-Yasal</b>	<b>Proje okulu olmamız</b> <b>Yönetmeliklerde ihtiyaca uygun değişikliklerin yapılması</b>
<b>Ekolojik</b>	<b>“Sıfır Atık” Projesinin uygulanması</b> <b>Atıkların geri dönüştürülmesi</b> <b>Güneş enerji sistemlerinin kurulmuş olması</b>

**Politik Etmenler** Politik çevre, kurumun faaliyette bulunduğu bölgede, merkezi ve yerel resmi makamlar ile bunlara bağlı kuruluşların siyasi otoritesini sağladığı ve kullandığı ortamdır. Bakanlığımız 2023 Vizyon Belgesi ile eğitim politikalarını belirlerken bu doğrultuda öncelikli stratejilerini belirlemiştir. Kurumumuz devlet politikalarının uygulanması, yurttaşlık bilincinin geliştirilmesi, insani değerlerin bir yaşam tarzı haline getirilmesi bireyler üzerinde etkin rol oynamaktadır. Okulumuz eğitim politikaları uygulamaları belirlenirken, ülkemizin ve bölgemizin sahip olduğu potansiyel, politik sistem ve eğitim bilimleri alanındaki bilgi, beceri ve deneyimler dikkate alınmaktadır. Bu bağlamda eğitim sistemini doğrudan ve dolaylı olarak etkileyen süreçler olarak ele aldığımız konular;

- Okulumuzda başarı seviyelerinin artırılmasında öğrencilerin eğitim öğretime devamının sağlanması konusu önemli bir yere sahiptir.
- Özellikle mesleki eğitimde yönlendirmenin doğru yapılması eğitimin kalitesini etkileyecek önemli bir etmen olmaktadır.

**Ekonomik Etmenler** Bursa ekonomik yönüyle, Türkiye ekonomisinin geliştirilmesi ve ivme kazanmasında aktif rol oynayan bir kenttir. Bursa ili, İstanbul, Ankara ve İzmir'den sonra Türkiye'nin 4. büyük şehridir. En son açıklanan illerin ve bölgelerin sosyo- ekonomik gelişmişlik sıralaması araştırması (SEGE) sonuçlarına göre Bursa; İstanbul, Ankara, İzmir, Kocaeli ve Antalya'nın ardından 6. sırada yer almaktadır. Bursa; İki üniversiteye sahip, sanayi bölgelerinin, güçlü sektör kümelerinin ve sivil toplum kuruluşlarının yoğun olduğu bir ildir. Kurum dışı analiz çalışmaları yapılırken dış paydaşlarımıza gönderilmek üzere anket soruları ve dış paydaş görüşme planı hazırlanmıştır. Hazırlanan dış paydaş görüşme planı doğrultusunda elektronik ortamda paydaşların görüşleri alınmıştır.

Anket sonuçları, konularına göre sınıflandırılmış ve değerlendirilmiştir. İlimizin başta İstanbul, Kocaeli ve Ankara gibi gelişmiş kentlere yakın olması ve bu kentlere ulaşım olanaklarının denizden, karadan ve havadan rahat ve hızlı olması çok önemli bir avantajı beraberinde getirmektedir. Bursa'da turizm sektöründe bu anlamda değerlendirildiğinde iyi yetişmiş insan gücüne ihtiyaç vardır. Bursa, geçmişten günümüze turizmde önemli adımlar atmıştır, başta kış turizminin gözdesi Uludağ (2.543m) olmak üzere, kentimizde tarihi ve turistik çok sayıda eser yer almaktadır. Kentimizin müzeleri kente gelen yerli ve yabancı turistler açısından da önemlidir. Bursa şehri termal ve kültür turizminde Türkiye'ye örnek olan bir şehirdir.

Son yıllarda özellikle Ortadoğu ülkelerinden gelen yabancı turistler Bursa'mıza hayran kalmaktadır. Bursa'yı ve çevresini gezmeye gelen yerli ve yabancı turistler kentimize önemli ekonomik katkı sağlamaktadır. Eğitim sistemimiz ve müfredatlarımızı yeniden gözden geçirmek ve yaşayan bir müfredat ihtiyaç halini almıştır.

**Sosyal Etmenler** Bursa 2023 nüfusu, tahmini verilere göre 3.233.767. dir. Yüzölçümü 10.882 km<sup>2</sup> olan Bursa ilinde nüfus yoğunluğu ise km<sup>2</sup> başına 275 kişidir. Türkiye ortalaması ise 105'dir. Bu verilere göre Bursa nüfus bakımından Türkiye'de 4. nüfus yoğunluğu bakımından ise 6. sırada yer almaktadır.

Nüfus bakımından Bursa'nın en büyük ilçesi Osmangazi'dir. Göçün çok olduğu ilçemizde okulların sosyal yapısı her yıl değişiklik gösterebilmektedir. Bu konu stratejilerimizi belirlemede bizlere zorluk çıkartmaktadır.

**Teknolojik Etmenler** 21.yüzyılın dünyasında hayatımızın en önemli parçalarından biri haline gelen teknoloji ve buna bağlı olarak geliştirilen araçlar, bilgiye ulaşmada ve bu bilginin işlenmesinde de son derece önemlidir.

Zira teknoloji, insanın eğitim yoluyla kazandığı bilgi ve becerilerin daha iyi, daha etkin ve daha bilinçli kullanılmasına yardımcı olan bir unsurdur. Ancak her geçen gün değişen ve gelişen teknoloji beraberinde de ciddi sayılabilecek sorunları da getirmektedir. Bu yüzden gerek sorunların çözümlenmesi ve gerekse diğer önemli bilgilerin analiz ve değerlendirilmesinde kullanılan teknolojik araçlar da günümüzün diline uygun hale getirilmesi gerekmektedir. Okulumuzda bu bakış açısından hareketle teknolojik gelişmeler yakından takip edilmekte olup bilimsel verilere ve teknolojik gelişmelere dayanılarak eğitim öğretim faaliyetleri daha ileri düzeye çıkarılmaktadır. Bilgi, refaha ve mutluluğa ulaşmada ana itici güç olarak değerlendirilmektedir.

**Yasal (Legal) Etmenler** Hukuk; Toplumun genel yararını sağlamak için konulan ve kamu gücüyle desteklenen kaide, hak ve kanunların bütünüdür. Hukuk, bir toplumda genel düzeni sağlamak amacı ile devlet tarafından konulan kurallardır. Fakat sadece kuralları koymakla toplumsal düzen sağlanamaz. İşte konulan bu kurallara uyulması için devlet, uymayanlara müeyyide uygulamaktadır. Anayasamızın 2. maddesine göre Türkiye Cumhuriyeti bir hukuk devletidir. Okulumuz, Türkiye Cumhuriyeti Devleti yapısı içinde Millî Eğitim Bakanlığının taşra teşkilatında yer alan bir kurumdur. Anayasa, 430 sayılı Tevhid-i Tedrisat Kanunu, 1739 sayılı Millî Eğitim Temel Kanunu, kalkınma plan ve programları doğrultusunda oluşturulmuş bir yapıya sahip olan Okulumuz, Millî Eğitim Bakanlığının taşra teşkilatındaki görevlerin yürütülmesi, devletin politikalarının gerçekleştirilmesinden sorumludur

## 2.9 Güçlü ve Zayıf Yönler ile Fırsatlar ve Tehditler (GZFT) Analizi

Stratejik plân öncesi yaptığımız GZFT ve PEST analizi sonuçları Stratejik Plana girdi oluşturmak üzere Strateji Geliştirme Kurulu toplanmıştır. Planlama geniş katılımlı gerçekleştirilmiş ve böylece yayılım daha planlama aşamasında gerçekleşmiştir.

Okulumuzun temel istatistiklerinde verilen okul künyesi, çalışan bilgileri, bina bilgileri, teknolojik kaynak bilgileri ve gelir gider bilgileri ile paydaş anketleri sonucunda ortaya çıkan sorun ve gelişime açık alanlar iç ve dış faktör olarak değerlendirilerek GZFT tablosunda belirtilmiştir. Dolayısıyla olguyu belirten istatistikler ile algıyı ölçen anketlerden çıkan sonuçlar tek bir analizde birleştirilmiştir.

Okulumuzun güçlü ve zayıf yönleri donanım, malzeme, çalışan, iş yapma becerisi, kurumsal iletişim gibi çok çeşitli alanlarda kendisinden kaynaklı olan güçlülükleri ve zayıflıkları ifade etmektedir ve ayrımda temel olarak okul müdürlüğü kapsamından bakılarak iç faktör ve dış faktör ayrımı yapılmıştır.

Sektöründeki rekabet ortamında başarılı bir okul olmaya ve öncelikli tercih edilmeye devam etmek amacıyla olan Okulumuz, sektörün en iyilerini izler ve çalışmalarını değerlendiririz. Amacımız sektörde iyi bir yer edinebilmektir.

Okulumuzda Dış Veri Analizi yapılır ve değerlendirilir. Kıyas ve karşılaştırmalar yapılarak iyi örneklerden öğrenmeler gerçekleştirilir. Çalışmalar Öğretmenler Kurulu toplantılarında lider ve üyelere sunulur. Strateji Geliştirme Kurulu; verileri, kıyas çalışmalarında, Stratejik Plan sürecinde kullanır ve Öğretmenler Kurulunda tüm liderler ve çalışanlarla paylaşır.

Ayrıca, kurum imajı ve tanınırlık çalışmaları için Okul Tanıtım Süreci oluşturulmuştur. Süreç sahibi ve süreç çalışanları yıllık tanıtım faaliyetlerini sürdürür ve periyodik olarak ayda bir gözden geçirir. Yılsonlarında marka analiz ve imaj verilerini raporlayarak Stratejik Planda kullanılmak üzere Strateji Geliştirme Kurulu liderine sunar.

**Tablo 15 GZFT Analizi**

<b>İç Çevre</b>	
<b>Güçlü Yönler</b>	<b>Zayıf Yönler</b>
<p>Öğrenciler :Sınavla öğrenci alan bir okul olmak. Kurallara uyum eğilimlerinin yüksek olması Sosyal ve akademik yönden donanımlı olmaları Hedef sahibi olmaları (Akademik) Çalışma ve etkinliklerde istekli olmaları Kurum kültürüne uyum sağlamaları</p>	<p>Yatılı öğrenciler içerisinde okul öğrencilerimiz dışında diğer kurumlardan öğrencinin fazla olması Akademik başarıya odaklanmış kız öğrencilerimizde stres düzeyinin yüksek olması Sosyo-ekonomik düzeylerinin düşük olması İl düzeyinde sınavla öğrenci alan okullar arasında nispeten düşük olması</p>
<p>Çalışanlar: Tecrübeli çalışanlara sahip olmak İletişime açık olmaları Alanında uzman olmaları</p>	<p>Kadrolu yardımcı personel sayısının yetersiz olması Kütüphane ve ambar memurunun olmaması</p>
<p>VELİLER:Alınan kararlara destek olmaları Öğrencilerine maddi destek sağlamaları Eğitim-öğretim konusunda sorumluluklarını yerine getirmeleri</p>	<p>Okul tarafından alınan kararlara velilerin ilgisiz olması Sosyo-ekonomik düzeylerinin düşük olması İkamet yerlerinin okula uzak olması (Ulaşılabilirlik)</p>
<p>Bina ve Yerleşke :Merkezi konumda olması Pansiyonlu olması Yeterli donanıma sahip olması Fiziki yapısının eğitim ve öğretime uygun olması Geniş ve kullanışlı bir bahçeye sahip olması</p>	<p>Üç ayrı bloğun olması Spor salonunun olmaması Binaların eski olması Kapıların eski olması</p>
<p>YÖNETİM SÜREÇLERİ:Okul içinde görev ve dağılım mevcut mevzuata göre yapılmaktadır Kurul ve komisyonların yetki ve sorumlulukları ortaöğretim</p>	<p>Yönetim sürecine katılımın öğretmenlerce yetersiz görülmesi</p>

kurumları yönetmeliğine göre yapılmaktadırTüm öğretmenlerin hizmet içi eğitimlerden yararlanmaları sağlanmaktadır Verimli, tasarruflu ve güvenli çalışma ortamları hazırlanmaktadır	
İletişim süreçleri: Yatay ve dikey iletişim sağlıklı bir şekilde gerçekleşmektedir	Öğretmen-idare iletişiminin yetersiz olarak algılanması
BÜTÇE:Düzenli kantin gelirin olması Faturaların devlet tarafından ödenmesi	Yeterli ödeneğin olmaması Veli desteğinin yetersiz olması
Dış Çevre	
Fırsatlar	Tehditler
POLİTİK. Milli Eğitim Bakanının eğitim camiasından olması Bakanlık politikalarının yenilikçiliğe açık olması Müfredat programlarının güncellenmesi Bürokrasiyi hantallaştıran unsurların kaldırılması DYK'larla öğrencilerin akademik başarılarının arttırılması	Eğitim politikalarının sürekli değiştirilmesi Müfredat programlarının sık sık değiştirilmesi Müfredat programlarının hazırlanma aşamasında öğretmenlerden yeterli destek alınmaması
EKONOMİK: Ders kitaplarının ücretsiz dağıtılması Okul faturalarının ödenmesi En yüksek bütçenin milli eğitime ayrılması	Öğretmenlerin ekonomik durumlarının diğer meslek gruplarına göre düşük olması Akademik kariyer yapanlara ekonomik olarak yapılan desteğin yetersiz olması Ödeneklerin yetersiz olması Yardımcı personel eksikliğinin okul-aile birliği tarafından karşılanması
SOSYOLOJİK:Mezunlarımızın önemli mevkilerde bulunmaları İl çapında başarısı, saygınlığı ve etkinlikleriyle tanınan bir okul	Göç alan bir şehirde olmamız Parçalanmış aile oranının artması

olması Ulusal düzeyde tek kız bandosuna sahip olması	
TEKNOLOJİK:FATİH projesi kapsamında tüm okulda teknolojik imkanların sağlanması Yazışmaların DYS aracılığıyla internet ortamına taşınması  E-OKUL, MEBBİS, EBA, KBS, TEFBİS,ÖBA,OGM Materyal vb. sistemlerin olması	Teknolojik bağımlılığın artması Kitle iletişim araçlarının olumsuz etkilerinin artması
EKOLOJİK: “Sıfır Atık” Projesinin uygulanması Atıkların geri dönüştürülmesi Güneş enerji sistemlerinin kurulmuş olması	Kimyasal içerikli ürünlerin piyasada olması Çarpık kentleşmenin getirdiği problemler
MEVZUAT –YASAL. Proje okulu olmamız, Yönetmeliklerde ihtiyaca uygun değişikliklerin yapılması	



## Güçlü Yönler

Öğrenciler	<ul style="list-style-type: none"><li>• Okulu çevredekilere tavsiye etmeleri, Bu okuldan başka yerde okumayı düşünmemeleri, okulun öğrencisi olmaktan gurur duymaları</li></ul>
	<ul style="list-style-type: none"><li>• Okulumuzda eğitim-öğretimde sosyal, kültürel faaliyetlere yer verilmesi</li><li>• Öğrencilerin ve öğretmenlerin yöneticilerle istenildiği zaman görüşebilmeleri, demokratik şekilde fikirlerini ifade edebilmeleri ve kendileri ile ilgili kararlara katılabilmeleri</li></ul>
	<ul style="list-style-type: none"><li>• Okulumuzda idareci, öğretmen, öğrenci ve veli koordinasyonunun sağlanmış olması</li></ul>
Çalışanlar	<ul style="list-style-type: none"><li>• Yöneticiler, çalışanlardan gelen yenilikçi fikirleri desteklemeleri,</li><li>• Okul yöneticilerinin çalışanlardan gelen eğitim ve bilgilendirme isteklerini dikkate almaları,</li><li>• Kurumumuzda çalışanların aldığı eğitimler diğer çalışanlarla paylaşmaları</li></ul>
Veliler	<ul style="list-style-type: none"><li>• Öğretmenlerle ihtiyaç duyduğunda her zaman görüşebilmeleri,</li><li>• Okulda rehberlik ve psikolojik danışmanlık hizmetlerinin tam yapılması,</li><li>• Okul yöneticileri ile ihtiyaç duyulduğunda her zaman görüşülebilmesi,</li><li>• Okulda iletilen istek, öneri ve şikâyetlerin dikkate alınması, Okulda velileri ilgilendiren konularda velilerin görüşlerinin alınması.</li></ul>
Bina ve Yerleşke	<ul style="list-style-type: none"><li>• Eğitim-öğretime elverişli, yeterli iyi bir binanın olması</li><li>• Okulun pansiyonlu olması</li></ul>
	<ul style="list-style-type: none"><li>• Okulumuzun Uygulama Otelinin faal çalışması ve ayrıca okul bölümünde bulunan atölyelerimizde ve işletmelerdeki beceri eğitiminde öğrencilerimizin yeterli pratik yapmaları.</li><li>• İyi işletilen bir döner sermayemizin varlığı</li></ul>
Donanım	<ul style="list-style-type: none"><li>• Okulumuzun yeteri donanıma sahip olması</li></ul>
	<ul style="list-style-type: none"><li>• Teknolojik araç ve gereçlerin okulumuzda etkili bir şekilde kullanılması</li></ul>
Bütçe	<ul style="list-style-type: none"><li>• Bütçe sıkıntısının olmaması</li></ul>
Yönetim Süreçleri	<ul style="list-style-type: none"><li>• Kadromuzun tam ve deneyimli bir yönetim ekibine sahip olması</li></ul>
İletişim Süreçleri	<ul style="list-style-type: none"><li>• İletişim konusunda her türlü yolların kullanılması</li></ul>

## Zayıf Yönler

Öğrenciler	<ul style="list-style-type: none"><li>• İlköğretimden gelişti itibariyle öğrenci seviyesinin düşük olması.</li><li>• Öğrencilerin bilinçsiz olarak gelmeleri (yönlendirme eksikliği)</li></ul>
	<ul style="list-style-type: none"><li>• Öğrencilerimizin staj yaparken buldukları ortamların albenisi yüksek olan süper-lüks işletmeler olması ve daha öğrenci iken para kazanmaya başlamaları nedeniyle okula ve özellikle kültür derslerine motive olma, uyum sağlama ve okulun gelecekları için yeri ve öneminin tam olarak anlaşılması konusunda sıkıntı yaşanması</li><li>• Yabancı dil eğitiminin sektörün ihtiyaçlarına cevap verecek düzeyde olmaması.</li></ul>
Çalışanlar	<ul style="list-style-type: none"><li>• Çalışanların zaman zaman karar alma sürecine katılmadıkları algısı</li><li>• Okulumuzda hizmetli sayısının yetersizliği,</li></ul>
Veliler	<ul style="list-style-type: none"><li>• Okulumuza ulaşım probleminin olması nedeniyle velilerin toplantılara ve görüşmelere katılımlarının az olması</li></ul>
Bina ve Yerleşke	<ul style="list-style-type: none"><li>• Fiziksel mekânlarımızın kötü ve eksik teslim alınmış olması</li><li>• Aynı bahçe içinde üç okulun olması,</li><li>• Yemekhane ve pansiyon binalarının okula uzak olması,</li><li>• Okul binası ile otel binasının konumunun ters olması</li></ul>
Donanım	<ul style="list-style-type: none"><li>• Donanımın geliştirilecek alanın az olması</li></ul>
Bütçe	<ul style="list-style-type: none"><li>• Velilerin desteklerinin yetersiz olması</li></ul>
Yönetim Süreçleri	<ul style="list-style-type: none"><li>• Meslek dersleri öğretmeni yöneticimizin az olması</li></ul>
İletişim Süreçleri	<ul style="list-style-type: none"><li>• Okul, Pansiyon binası ve Uygulama Otelinin birbirine bağlantılarının uzak olması</li></ul>
vb	<ul style="list-style-type: none"><li>• Reklâm, tanıtım ve propaganda konusundaki yetersizlikler.</li></ul>

## Fırsatlar

Politik	<ul style="list-style-type: none"><li>• <b>Mesleki Eğitime Bakanlığımızca önem vermesi, okulumuzun proje okulu olması</b></li></ul>
	<ul style="list-style-type: none"><li>• <b>MEB'in sağladığı iletişim imkânları ve bölgemiz halkına özgü dinamiklerimiz,</b></li></ul>
	<ul style="list-style-type: none"><li>• <b>Önümüzdeki yıllarda turizme devletin özel önem vermesi ve ülkemize gelecek turist sayısının artışının öngörülmesi</b></li></ul>
Ekonomik	<ul style="list-style-type: none"><li>• <b>İşletmeler ile işbirliği yapabiliyor olmamız.</b></li></ul>
	<ul style="list-style-type: none"><li>• <b>Turistik tesisler üzerinde artan Bakanlık denetimleri ile birlikte turist sayısına göre eleman çalıştırma ve çalışma şartlarında yapılan iyileştirmeler</b></li></ul>
	<ul style="list-style-type: none"><li>• <b>Uygulama Otelinde öğrencilerimizin konuklara hizmet sunuşunun sempati uyandırması,</b></li></ul>
Sosyolojik	<ul style="list-style-type: none"><li>• <b>Bursa ilimizin ve bölgemizin turizme sıcak bakmaları ve turizm işletmelerinin artması</b></li></ul>
	<ul style="list-style-type: none"><li>• <b>Okulumuzun kendi alanında referans kurum imajına sahip olması,</b></li></ul>
Teknolojik	<ul style="list-style-type: none"><li>• <b>Teknolojik gelişmeleri takip ediyor olmamız</b></li></ul>
Mevzuat-Yasal	<ul style="list-style-type: none"><li>•</li></ul>
Ekolojik	<ul style="list-style-type: none"><li>• <b>Okulumuzun bahçeler içerisinde temiz bir çevresinin olması</b></li></ul>

## Tehditler

Politik	<ul style="list-style-type: none"><li>• <b>Sistemin çok sık değişmesi</b></li></ul>
	<ul style="list-style-type: none"><li>• <b>Okulumuzun meskûn alan dışında olması sebebi ile veli ve öğrencilerin okulumuzu tercih etmemeleri,</b></li></ul>
	<ul style="list-style-type: none"><li>• <b>Turizmin; turizm sektörü dışında gelişen olaylardan kolay ve önemli ölçüde etkilenmesi,</b></li></ul>
	<ul style="list-style-type: none"><li>• <b>Turizm piyasasının hızlı gelişmesi ve değişmesi, yeni branşların doğması meslek dersleri öğretmenlerinin yenilikleri takip etmekteki zorluğu,</b></li></ul>
Ekonomik	<ul style="list-style-type: none"><li>• <b>Veli desteğinin azlığı</b></li></ul>
Sosyolojik	<ul style="list-style-type: none"><li>• <b>Parçalanmış ailelerin çok olması</b></li></ul>
Teknolojik	<ul style="list-style-type: none"><li>• <b>Kırılan, bozulan, eskien ve kısa zamanda demode olan pahalı materyallerin sürekli yenilenmesi ihtiyacı,</b></li></ul>

## 2.10 Tespit ve İhtiyaçların Belirlenmesi

Gelişim ve sorun alanları analizi ile GZFT analizi sonucunda ortaya çıkan sonuçların planın geleceğe yönelim bölümü ile ilişkilendirilmesi ve buradan hareketle hedef, gösterge ve eylemlerin belirlenmesi sağlanmaktadır.

Gelişim ve sorun alanları ayrımında eğitim ve öğretim faaliyetlerine ilişkin üç temel tema olan Eğitime Erişim, Eğitimde Kalite ve Kurumsal Kapasite kullanılmıştır. Eğitime erişim, öğrencinin eğitim faaliyetine erişmesi ve tamamlamasına ilişkin süreçleri; Eğitimde kalite, öğrencinin akademik başarısı, sosyal ve bilişsel gelişimi ve istihdamı da dâhil olmak üzere eğitim ve öğretim sürecinin hayata hazırlama evresini; Kurumsal kapasite ise kurumsal yapı, kurum kültürü, donanım, bina gibi eğitim ve öğretim sürecine destek mahiyetinde olan kapasiteyi belirtmektedir.

Okulumuzda Dış Veri Analizi yapılır ve değerlendirilir. Kıyas ve karşılaştırmalar yapılarak iyi örneklerden öğrenmeler gerçekleştirilir. Çalışmalar tüm toplantılarında lider ve üyelere sunulur. Ayrıca, kurum imajı ve tanınırlık çalışmaları için Okul Tanıtım Süreci oluşturulmuştur. Süreç sahibi ve süreç çalışanları yıllık tanıtım faaliyetlerini sürdürür ve periyodik olarak ayda bir gözden geçirir. Yıllonlarında verileri raporlayarak Stratejik Planda kullanılmak üzere Okul Müdürüne sunulur.

Okulumuzda stratejik yönetim anlayışı benimsenmiş olup, stratejik eylem planlarımızda yer alan temel sonuçlara ilişkin hedeflerin gerçekleşme düzeyi, Öğretmenler Kurulu, Zümre Başkanları Toplantılarında; değerlendirilmekte ve çeşitli iyileştirme çalışmaları yapılmaktadır.

Eğitime Erişim	Eğitimde Kalite	Kurumsal Kapasite
Okullaşma Oranı	Akademik Başarı	Kurumsal İletişim
Okula Devam/ Devamsızlık	Sosyal, Kültürel ve Fiziksel Gelişim	Kurumsal Yönetim
Okula Uyum, Oryantasyon	Sınıf Tekrarı	Bina ve Yerleşke
Özel Eğitime İhtiyaç Duyan Bireyler	İstihdam Edilebilirlik ve Yönlendirme	Donanım
Yabancı Öğrenciler	Öğretim Yöntemleri	Temizlik, Hijyen
Hayatboyu Öğrenme	Ders araç gereçleri	İş Güvenliği, Okul Güvenliği

# **3.BÖLÜM**

## **GELECEĞE BAKIŞ**

### 3. GELECEĞE BAKIŞ

Okul Müdürlüğümüzün Misyon, vizyon, temel ilke ve değerlerinin oluşturulması kapsamında öğretmenlerimiz, öğrencilerimiz, velilerimiz, çalışanlarımız ve diğer paydaşlarımızdan alınan görüşler, sonucunda stratejik plan hazırlama ekibi tarafından oluşturulan Misyon, Vizyon, Temel Değerler; Okulumuz üst kuruluna sunulmuş ve üst kurul tarafından onaylanmıştır.

#### 3.1 Misyon

Atatürkçü düşünce sistemini davranış haline getirmiş, ülkesine ve insanlığa bağlılık duygusu gelişmiş gençler yetiştirmektir. BEL olarak bu ilkeden hareketle onları hem milli hem de çağdaş değerlerle donatılmış, özgüveni gelişmiş, sosyal kişilikli ve başarılı bireyler olarak hayata hazırlamak için varız.

#### 3.2 Vizyon

Kaliteli eğitimde model olmaktır. Bursa Erkek Lisesi'ni, tüm paydaşlarının katılımıyla ortaöğretim giriş sınavlarında öncelikli tercih edilen, demokrat, katılımcı, paylaşımcı, duyarlı gençler yetiştiren, sosyal ve kültürel etkinliklerle adından söz ettiren, en iyi eğitimi vererek ülkemizin ve dünyanın seçkin üniversitelerine her yıl artan sayıyla öğrenci yerleştiren güçlü bir eğitim kurumu haline getirmektir.

#### 3.3 Temel Değerler

1. Atatürk ilke ve inkılâplarına bağlıyız.
2. Katılımcı yönetim anlayışını ve demokrasi kültürünü benimser ve yaşatırız.
3. Toplumsal ve sosyal sorumluluk bilincimiz gelişmiştir.
4. Çalışkan, dürüst ve adil olmayı önemseriz.
5. Yeniliklerde öncü ve lider bir kurumuz.
6. Öğretmenlerimizin şefkat düzeyi yüksektir.
7. Şekil ve kalıpcılığa değil, KİŞİLİK GELİŞTİRMEYE ;
8. Başarısızlığı ölçmeye değil, BAŞARIYI ÖLÇMEYE ;

9. Toplum dışına itmeye değil, İSTEĞE VE YETENEĞE GÖRE DEĞERLENDİRMEYE VE YÖNLENDİRMEYE

10. Sorgulamadan kabul etmeye ve itaat anlayışına değil, ÖZGÜR VE BİLİMSEL DÜŞÜNMEYE VE MANTIĞA

11. Baskıya dayalı değil, İSTEKLENDİRMEYE ;

12. Korkuya ve otoriteye dayalı değil; SEVGİYE DEĞER VERMEYE VE DEMOKRATİKLİĞE DÖNÜK BİR EĞİTİM ANLAYIŞI UYGULAMAKTADIR.

1883'ten günümüze eğitim – öğretim hizmeti veren BEL, köklü bir geçmişe sahip olması nedeniyle sağlam bir kurum kültürüne de sahiptir. Amacımız gücünü bilgidan alan, kendine güvenli, farklı görüşlere saygılı, öğrenmeyi öğrenmiş, yüzü geleceğe dönük bireyler yetiştirmektir.

Bu amacımızı hayata geçirmek için ana değerlerimizi;

**İNSAN**

**SEVGİ VE SAYGI**

**AÇIKLIK VE DEMOKRATLIK**

**KATILIMCILIK VE PAYLAŞIMCILIK**

**BİLİMSELLİK VE GERÇEKÇİLİK**

**YARATICILIK VE YENİLİKÇİLİK** olarak belirledik.

Bu bağlamda okulumuzda;

**İnsan;** Her şeyde insanı temel değer olarak ele alırız. Bütün paydaşlarımızın sağlığı, mutluluğu ve başarısı için gayret gösteririz. Özellikle gençlerimizi bu doğrultuda yönlendirip, motive ederek hayata hazırlarız.

**Sevgi ve saygı;** Bütün paydaşlarımız için vazgeçilmez iki değerimizdir. Bütün paydaşlarımızı korku, güvensizlik ve karamsarlığın dışında karşılıklı sevgi ve saygıya dayalı bir dünya içinde yaşatarak memnuniyetlerini sağlamak esastır. Bunun için birbirimizi dinlemeye ve anlamaya varsa, sorunları çözmeye özen gösteririz.

**Açıklık ve demokratlık;** Güvenin ve adaletin sağlanmasında temel ölçütler olarak kabul ederiz. Güvenin sağlandığı yerde huzura ve başarıya ulaşılması kaçınılmazdır. Bizler şeffaf, açık ve demokrat yaklaşımlarımızla tüm paydaşlarımızın güvenini kazanıp onları kalplerinden yakalayarak motive eder, onların başarı grafiğinin yükselmesini sağlarız.

**Katılımcılık ve paylaşımcılık;** Ekip anlayışımızın ve takım olarak çalışma ruhumuzun göstergesidir. Paydaşlarımızın alınan kararlara ve yapılan etkinliklere katılımı ve bunların sonuçlarının paylaşımı yönetimde yayılmayı, verimde ve başarıda artışı getirmektedir.

**Bilimsellik ve gerçekçilik;** Kurumumuz için olmazsa olmaz olarak kabul edilen ana değerlerimizdendir. Ulu Önder Atatürk' ün "Hayatta en hakiki mürşit ilimdir" sözünden hareketle bilimsel ve gerçekçi düşüncüyü tüm paydaşlarımıza özellikle, öğrencilerimize benimsetip, davranış haline getirterek, yine Ulu Önderimizin gösterdiği hedef olan ülkemizi çağdaş uygarlık seviyesinin üzerine çıkarma idealini gerçekleştirmek temel ülkümüzdür. Bunun için gerek ders, gerekse ders dışı etkinliklerde bilimsel verileri ve gerçekçi yaklaşımları öne çıkararak öğrencilerimizi bilimsel ve gerçekçi düşünmeye alıştıırırız.

**Yaratıcılık ve yenilikçilik;** Öğrencilerimizi yaratıcı düşünmeye ve yenilikçi olmaya özendirir ve teşvik ederiz. Okulumuzda yürütülen projeler, yapılan yarışmalar bu hedefimize ulaşmada başvurulan araçlardır.

### **3.4 Amaç, Hedef ve Performans Göstergesi ile Stratejiler**

#### **TEMA I: EĞİTİM VE ÖĞRETİME ERİŞİM**

##### **Stratejik Amaç 1:**

Sosyal Bilimler Liselerini tanıtıcı çalışmalar yapılarak öğrencilerin hedeflerine uygun tercihlerle okulumuza gelmeleri ve düzenli devam etmeleri sağlanacaktır.

*Stratejik Hedef 1.1.* Sosyal Bilimler Liseleri tanıtılarak ilgi, istek ve yetenekleri ile hedefleri Sosyal Bilimler Liselerindeki eğitime uygun olan öğrencilerin tercih etmeleri sağlanacaktır.



## Performans Göstergeleri

No	PERFORMANS GÖSTERGESİ	MEVCUT		HEDEF			
		2023	2024	2025	2026	2027	2028
<b>PG.1.1.a</b>	Tanıtım yapılan 8. Sınıf öğrencisi sayısı	1.420	1.500	1.600	1.750	1.850	<b>2.000</b>
<b>PG.1.1.b</b>	Proje Okulu lpsamındaki liselerin kontenjan doluluk oranları (%)	%94,8	%96	%97	%98	%99	<b>%100</b>
<b>PG.1.1.c.</b>	Okulumuz hazırlık sınıfında başarılı olan öğrencilerin oranı (%)	%85	%90	%93	%95	%98	<b>%100</b>
<b>PG.1.1.d.</b>	Hazırlık sınıfında okul değiştirenlerin oranı (%)	%3	%2	%1	0	0	<b>0</b>
<b>PG.1.1.f.</b>	Okulun özel eğitime ihtiyaç duyan bireylere uygunluğu (0-1)	0	0	1	1	1	<b>1</b>

## Eylemler

No	Eylem İfadesi	Eylem Sorumlusu	Eylem Tarihi
<b>1.1.1.</b>	Önceki yıllarda hazırlanmış olan Proje Okulları tanıtıcı sunum ortaokulların 8. Sınıflarına gönderilecektir.	Rehberlik Servisi	<b>20 Nisan -20 Haziran</b>
<b>1.1.2</b>	Okulumuzu ziyaret eden 8. Sınıf öğrencilerine tanıtım yapmak üzere kurulan ekiplere ön eğitim verilecektir.	Rehberlik Servisi	<b>20 Eylül-20 Ekim</b>
<b>1.1.3</b>	9.sınıf öğrencilerine oryantasyon yapılacaktır.	Okul İdaresi-Öğretmenler	<b>Her öğretim yılının ilk haftası</b>

<b>1.1.4</b>	Sınıfların homojen hale getirilmesi ve başarı düzeyi dersi takip edemeyecek durumda olan öğrencilerin yetiştirilmesi için özel program uygulanacaktır.	Okul İdaresi-Öğretmenler	<b>Her öğretim yılının ilk ayı</b>
<b>1.1.5</b>	Özel eğitime ihtiyaç duyan birey bulunması halinde BEP düzenlemesi yapılarak uygulanacaktır.	Rehberlik Servisi, Okul İdaresi, Zümre Başkanları	Okula özel eğitim ihtiyacı olan öğrenci kayıt olması durumunda kaydı takip eden ilk hafta içinde
<b>1.1.6</b>	Özel eğitime yönlendirilen bireylerin velileri ve özel eğitim öğretmenleri ile rehberlik servisi toplantılar yapacaklardır.	Rehberlik servisi-Öğretmenler	Eğitim öğretim yılı boyunca
<b>1.1.7</b>	Her öğrenci ile ilgili sınıf, branş, rehberlik öğretmenleri aylık olarak velileri ile görüşmeler yaparak, öğrencinin gelişimi ile ilgili geri dönüşler sağlayacaklardır.	Rehberlik servisi-Öğretmenler	Eğitim öğretim yılı boyunca <b>her ay</b>
<b>1.1.8</b>	Velilerin 8383 sms ve e-okul veli bilgilendirme sistemleri üzerinden velilerin öğrencilerin devamsızlığı, not durumu vb. bilgileri takip etmeleri sağlanacaktır.	Okul İdaresi-Öğretmenler	Eğitim öğretim yılı boyunca

*Stratejik Hedef 1.2.* 11. ve 12. sınıf öğrencilerinin Açık Öğretim Lisesine ve özel okullara yönelmeleri en az seviyeye indirilecektir.

## Performans Göstergeleri

No	PERFORMANS GÖSTERGESİ	MEVCUT			HEDEF		
		2023	2024	2025	2026	2027	2028
<b>PG.1.2.a</b>	Ara sınıflarda açık öğretim lisesine veya özel okullara nakil olan öğrencilerin oranları (%)	%7,4	%6	%5	%4	%3	%2
<b>PG.1.2.b</b>	11. ve 12. sınıfta açık öğretim lisesine veya özel okullara nakil olan öğrencilerin oranı (%)	<b>%25,3</b>	<b>%22</b>	<b>%20</b>	<b>%18</b>	<b>%16</b>	<b>%14</b>

## Eylemler

No	Eylem İfadesi	Eylem Sorumlusu	Eylem Tarihi
<b>1.2.1.</b>	Okulda destekleme ve yetiştirme kurslarının (DYK) ders saatleri ve ders adedi arttırılacaktır.	Kurslardan sorumlu müdür yardımcısı	<b>Her yıl Ekim – Haziran arası</b>
<b>1.2.2</b>	Her sınıf düzeyinde deneme sınavları uygulanacaktır.	Okul Zümre Başkanları Kurulu	<b>Her yıl Ekim – Haziran arası</b>
<b>1.2.3</b>	Rehberlik servisi ve zümre başkanları iş birliğiyle verimli ders çalışma yöntemleri konulu sunum hazırlanıp okulun web sayfasında yayınlanacaktır.	Okul zümre başkanı, Rehberlik Servisi	<b>Mart 2024</b>
<b>1.2.4</b>	<b>Sınav kaygısı ve verimli ders çalışma yöntemleri ile ilgili seminerler verilecektir.</b>	<b>Rehberlik Servisi</b>	<b>Her yıl Eylül – Haziran arası</b>

Stratejik Hedef 1.4.Özel eğitime ihtiyaç duyan öğrencilerimiz olması halinde kapsayıcı eğitim çalışmaları yaygınlaştırılacaktır.

### Performans Göstergeleri

No	PERFORMANS GÖSTERGESİ	MEVCUT			HEDEF		
		2023	2024	2025	2026	2027	2028
PG.1.4.a	Özel eğitim desteği verilen BEP'li öğrenci sayısı	1	0	0	0	0	0

### Eylemler

No	Eylem İfadesi	Eylem Sorumlusu	Eylem Tarihi
1.4.1	Özel eğitim desteğine ihtiyaç duyan öğrenci kayıt olması halinde özel ders programı hazırlanarak uygun eğitim materyali temin edilecektir.	Rehberlik Servisi, öğrenci işlerinden sorumlu müdür yardımcısı, okul zümre başkanı	<b>Öğrenci bulunan yılda, yıl boyu</b>

## TEMA II: EĞİTİM VE ÖĞRETİMDE KALİTENİN ARTIRILMASI

**Kaliteli Eğitim ve Öğretim:** Eğitim ve öğretim kurumlarının mevcut imkânlarının en iyi şekilde kullanılarak her kademedeki bireye ulusal ve uluslararası ölçütlerde bilgi, beceri, tutum ve davranışın kazandırılmasıdır.

### Stratejik Amaç 2:

Öğrencilerin gelişmiş dünyaya uyum sağlayacak şekilde donanımlı bireyler olabilmesi için eğitim ve öğretimde kalite artırılabacaktır. Her eğitim ve öğretim kademesinde, özverili ve deneyimli personelle; ruhsal ve fiziksel gelişim süreçleri dikkate alınarak, ulusal ve uluslararası ölçütlerde düzenlenen sportif, sanatsal ve kültürel aktiviteler eşliğinde; akademik bilgi ve iletişim teknolojileri alanında ilgi ve yeteneğine göre beceri, tutum ve davranış geliştirebilen, dil becerileri yüksek, iletişime ve öğrenmeye açık, özgüven sahibi, girişimci, yenilikçi ve yaratıcı bireylerin yetiştirilerek eğitim ve öğretimde kalite artırılabacaktır.

*Stratejik Hedef 2.1.* Sosyal, sportif ve kültürel faaliyetlerin çekiciliği artırılarak öğrencilerin kendilerini ifade edebilecekleri, geliştirebilecekleri, ilgi, istek ve yeteneklerine uygun faaliyetleri kendilerinin düzenlemesi teşvik edilecekler, faaliyetlere katılmaya gönüllü olmaları sağlanacaktır.

### Performans Göstergeleri

No	PERFORMANS GÖSTERGESİ	MEVCUT		HEDEF			
		2023	2024	2025	2026	2027	2028
PG.2.1.a	Okulda yapılan sosyal etkinliklerde gönüllü olarak görev alan öğrenci oranı (%)	%10	%12	%14	%16	%18	%20
PG.2.1.b	Belirli Gün ve Haftalar dışında yapılan sosyal – kültürel etkinlik sayısı	73	80	85	90	95	100
PG.2.1.c	Okulda yapılan spor etkinliği sayısı	15	18	20	22	24	26
PG.2.1.d	Okullar arası yarışmalara katılım oranı (%)	%2	%3	%4	%5	%7	%10

<b>PG.2.1.e</b>	Okullar arası sosyal ve kültürel etkinliklere katılım oranı (%)	%10	%12	%14	%16	%18	<b>%20</b>
<b>PG.2.1.f</b>	Okulda açılan sosyal ve kültürel alanlardaki kursların sayısı	1	3	4	5	7	8

## Eylemler

No	Eylem İfadesi	Eylem Sorumlusu	Eylem Tarihi
<b>2.1.1.</b>	Belirli gün ve haftalarda yapılan etkinliklerin öğrenciler tarafından planlanması sağlanacaktır.	Sosyal Etkinlikler Kurulu	<b>Her yıl, yıl boyu</b>
<b>2.1.2</b>	Belirli gün ve haftalar dışında, öğrencilerin belirleyeceği ve planlayacağı etkinlikler (şiir dinletisi, tiyatro, piknik, spor turnuvaları, vb) düzenlenecektir.	Sosyal Etkinlikler Kurulu	<b>Her yıl, yıl boyu</b>
<b>2.1.3</b>	Öğrencilerin istek, ilgi ve ihtiyaçlarına uygun kültürel, sanatsal, sportif kurslar açılacaktır.	Sosyal Etkinlikler Kurulu	<b>Her yıl, yıl boyu</b>
<b>2.1.4</b>	Katılımın artırılması için okulda düzenlenen yarışmaların ödülleri ve sonuçları cazip hale getirilecektir.	Sosyal Etkinlikler Kurulu	<b>Her yıl, yıl boyu</b>
<b>2.1.5</b>	Sınıflar arası bilgi kültür yarışmaları düzenlenecektir.	Zümre Başkanları Kurulu	<b>Her yıl Mayıs ayı</b>

No	Eylem İfadesi	Eylem Sorumlusu	Eylem Tarihi
2.1.6	Sınıflar arası spor karşılaşmaları düzenlenecektir.	Beden Eğitimi Zümresi	<b>Her yıl Eylül ve Mayıs aylarında</b>
2.1.7	İlimizdeki diğer Sosyal Bilimler Liseleri ile ortak bilgi kültür yarışması düzenlenecektir.	Zümre Başkanları Kurulu	<b>Her yıl Nisan ayı</b>
2.1.8	İlimizdeki diğer Sosyal Bilimler Liseleri ile ortak spor turnuvası düzenlenecektir.	Beden Eğitimi Zümresi	<b>Her yıl Mayıs ayı</b>
2.1.9	Bilkent Okullar Arası Spor Şenliğine katılım sağlanacaktır.	Beden Eğitimi Zümresi	<b>Her yıl Haziran ayı</b>

Toplumun sosyal ve ekonomik refahının artması, eğitim ve öğretimde kalitenin artmasıyla doğru orantılıdır. Özgüvene sahip ve nitelikli bireylerin yetiştirilmesine imkân sağlayacak kaliteli bir eğitim sisteminin verimli bir şekilde uygulanabilmesi için, bireylerin bedensel, duygusal ve zihinsel gelişimleri desteklenerek ilgi ve yetenekleri doğrultusunda potansiyelleri açığa çıkarılmalı ve etkin bir şekilde kullanılarak akademik alanda başarılı olmaları sağlanmalıdır.

Bu nedenle kurumumuzda kaliteli bir eğitim ortamına ulaşmak için bütün bireylerin bedensel, duygusal ve zihinsel gelişimlerine yönelik faaliyetlere katılım oranlarının ve öğrencilerin akademik başarı düzeylerinin artırılması hedeflenmektedir.

Sağlıklı ruhsal ve fiziksel gelişim süreçleri içinde, akademik başarı ve öğrenme kazanımları dâhilinde, ilgi ve yeteneğine göre beceri, tutum ve davranış geliştirebilen, sportif, sanatsal ve kültürel aktiviteleri yaşam biçimi haline getirebilen, dil becerileri yüksek, iletişime ve öğrenmeye açık, özgüven sahibi, girişimci, yenilikçi ve yaratıcı bireylerin yetişmesi hedeflenmektedir.

*Stratejik Hedef 2.2.* Öğrencilerin üst öğrenimde kendilerine en uygun tercihleri yaparak ilk tercihlerine yerleşme oranları arttırılacaktır.

## Performans Göstergeleri

No	PERFORMANS GÖSTERGESİ	MEVCUT		HEDEF			
		2023	2024	2025	2026	2027	2028
<b>PG.2.2.a</b>	Mesleki rehberlik için yapılan etkinlik sayısı	7	8	9	10	11	<b>12</b>
<b>PG.2.2.b</b>	Üniversite tanıtım gezilerinin sayısı	6	7	9	10	12	<b>14</b>
<b>PG.2.2.c</b>	Okulda düzenlenen üniversite hazırlık kursları toplam ders saati sayısı	480	480	600	600	840	<b>840</b>
<b>PG.2.2.d</b>	Öğrencilere uygulanan deneme sınavları sayısı	15	18	18	20	22	<b>24</b>
<b>PG.2.2.e</b>	Ailelere uygulanan rehberlik çalışması sayısı	0	1	2	2	3	<b>4</b>

## Eylemler

No	Eylem İfadesi	Eylem Sorumlusu	Eylem Tarihi
<b>2.2.1.</b>	Şehir içi ve şehir dışı üniversite gezileri düzenlenecektir.	Rehberlik Servisi	<b>Her yıl Mart, Nisan ayları</b>
<b>2.2.2</b>	Üniversitelerin tanıtım filmleri 11 ve 12. Sınıf öğrencilerine izletilecektir.	Rehberlik Servisi	<b>Her yıl Mart, Nisan, Mayıs ayları</b>
<b>2.2.3</b>	Üniversitelerin az bilinen ve okulumuz mezunlarının nitelikleri ile örtüşen bölümlerini tanıtıcı seminerler düzenlenecektir.	Rehberlik Servisi	<b>Her yıl Mart, Nisan, Mayıs ayları</b>
<b>2.2.4</b>	12. sınıf velilerine aile eğitimi programları uygulanacaktır.	Rehberlik Servisi	<b>Her yıl Ekim, Kasım ayları</b>



<b>2.2.5</b>	11 ve 12. sınıf düzeyinde deneme sınavları hazırlanacak ve uygulanacaktır.	Zümre Başkanları Kurulu	<b>Her yıl Ekim – Nisan ayları arası</b>
<b>2.2.6</b>	Öğrencilerin ihtiyaç duydukları konularda hazırlık ve destek kursları açılacaktır.	Kurslardan sorumlu müdür yardımcısı	<b>Her yıl Ekim – Haziran arası</b>

Günümüzde küreselleşme ile birlikte iş hayatında, kültürel faaliyetlerde, en önemlisi de eğitimde ulusal ve uluslararası iş birliğinde hareketlilik ön plana çıkmaktadır. Kurumumuzun içinde bulunduğu geniş kültürel havzanın, eğitimle ilgili fırsatlara dönüştürülebilmesi ve potansiyelin daha verimli bir şekilde değerlendirilebilmesi için bölgesel ve uluslararası iş birliği hareketliliğinin artması beklenmektedir.

Milli Eğitim Bakanlığı, 2012-2013 Eğitim-Öğretim yılında aldığı karar ile yabancı dil öğretiminin başlangıcını 4. sınıftan 2. sınıfa çekmiştir. Mevcut yabancı dil öğretim programları da bu düzenlemeye uygun olarak güncellenmiştir.

*Stratejik Hedef 2.3.* Yabancı dilde başarının artması sağlanacaktır.

### Performans Göstergeleri

No	PERFORMANS GÖSTERGESİ	MEVCUT			HEDEF		
		2023	2024	2025	2026	2027	2028
<b>PG.2.3.a</b>	Sınıflar düzeyinde yabancı dil başarısı oranı	%85	%87	%90	%93	%95	<b>%97</b>
<b>PG.2.3.b</b>	Sınıflar düzeyinde yabancı dil başarısı puanı	67	70	75	80	85	<b>90</b>
<b>PG.2.3.c</b>	Sınıflar düzeyinde yabancı dil alanında yapılan ders dışı etkinlik sayısı	2	3	5	6	8	<b>10</b>
<b>PG.2.3.d</b>	Yabancı dil alanında kurs başvurusu yapan öğrenci oranı (%)	0	%2	%3	%4	%5	<b>%6</b>
<b>PG.2.3.e</b>	Ara sınıflarda, yabancı dil alanında yapılan etkinliklere katılım oranı (%)	%10	%12	%14	%16	%18	<b>%20</b>

## Eylemler

No	Eylem İfadesi	Eylem Sorumlusu	Eylem Tarihi
2.3.3.	Hazır bulunuşluk sınavı uygulanarak öğrencilerin yabancı dilde bilgi düzeyi tespit edilecektir.	İngilizce zümresi	Her yıl Eylül ayı
2.3.3	Sınıflar düzeyinde yabancı dil yarışmaları düzenlenecektir.	İngilizce ve Almanca zümreleri	Her yıl Mayıs – Haziran ayları
2.3.3	İngilizce ve Almanca film izleme etkinlikleri düzenlenecektir.	İngilizce ve Almanca zümreleri	Her yıl Mayıs – Haziran ayları
2.3.4	Öğrenciler kendi seçecekleri İngilizce bir tiyatro eserini sahneleyeceklerdir.	İngilizce zümresi	Her ayın Haziran ayı
2.3.5	Üniversite sınavlarına girecek öğrenciler için yetiştirme ve destekleme kursları açılacaktır.	İngilizce zümresi	Her Öğretim yılı başı
2.3.6	Uluslararası online sınavların okulumuzda uygulanması sağlanacaktır.	İngilizce zümresi	2025 – 2026 öğretim yılı

Stratejik Hedef 2.4. Öğrencilerimizin yurt dışı eğitim imkanlarından faydalanması sağlanacaktır.

## Performans Göstergeleri

No	PERFORMANS GÖSTERGESİ	MEVCUT		HEDEF					
		T		2023	2024	2025	2026	2027	2028
PG.2.4.a	Yurt dışı eğitim fuarlarına izleyici olarak katılan öğrenci sayısı			25	30	50	70	80	100
PG.2.4.b	Yurt dışı eğitim bursu sınavlarına katılan öğrenci sayısı			3	5	7	9	10	12
PG.2.4.c	Yurt dışı eğitim etkinliklerine katılan öğrenci sayısı			6	12	20	25	30	40

## Eylemler

No	Eylem İfadesi	Eylem Sorumlusu	Eylem Tarihi
2.4.1.	IEFT Yurt Dışı Eğitim Fuarı ziyaret edilecektir.	Rehberlik servisi	Her yıl Mayıs ayı
2.4.2	Yurt dışı eğitim bursu veren firmalar takip edilerek öğrencilerin başvuruları sağlanacaktır.	İngilizce ve Almanca zümreleri	Her yıl, yıl boyu
2.4.3	Yurt dışı yaz okullarının programları takip edilerek öğrencilerin katılımı sağlanacaktır.	İngilizce ve Almanca zümreleri	Her yıl Mayıs ayı
2.4.4	Öğrencilerin Türk Kültür Vakfı AFS ve YES sınavlarına katılımına danışmanlık yapılacaktır.	İngilizce zümresi	Her yıl Eylül ayı

*Stratejik Hedef 2.5.* Yürütülen proje sayısı ve projelere katılım oranı arttırılacaktır.

### Performans Göstergeleri

No	PERFORMANS GÖSTERGESİ	MEVCUT		HEDEF			
		2023	2024	2025	2026	2027	2028
PG.2.5.a	Yürütülen okul projeleri sayısı	17	5	10	20	25	30
PG.2.5.b	Yürütülen okul projelerine katılım oranı (%)	%20	%30	%45	%50	%55	%60
PG.2.5.c	Katılım sağlanan ulusal proje sayısı	3	5	7	9	10	12
PG.2.5.d	Yürütülen ulusal projelere katılım oranı (%)	%30	%40	%40	60	70	80
PG.2.5.e	Katılım sağlanan uluslararası proje sayısı	3	1	3	4	5	6
PG.2.5.f	Uluslararası projelere katılım oranı (%)	%10	10	20	30	40	45

## Eylemler

No	Eylem İfadesi	Eylem Sorumlusu	Eylem Tarihi
2.5.1.	TÜBİTAK projelerine katılacak öğrencilere danışmanlık yapılacaktır.	Zümre Başkanları Kurulu	Her yıl Kasım – Mayıs arası
2.5.2	Öğretmenler için Proje Hazırlama Teknikleri hizmet içi eğitim kursu düzenlenecektir.	Okul Müdürü	Haziran 2019
2.5.3	Proje hazırlayan öğrenciler, hazırladıkları projenin düzeyine göre ödüllendirileceklerdir.	Okul – Aile Birliği	Her yıl Haziran ayı
2.5.4	Her yıl sonunda tüm derslerden hazırlanan projelerle proje sergisi düzenlenecektir.	Zümre Başkanları Kurulu	Her yıl Haziran ayı

Stratejik Hedef 2.6. Obezite ve fiziksel yetersizlik oranı azaltılacaktır.

## Performans Göstergeleri

No	PERFORMANS GÖSTERGESİ	MEVCUT		HEDEF			
		2023	2024	2025	2026	2027	2028
PG.3.3.a	Boy/kilo oranı obezite sınırını aşan öğrenci oranı (%)	%0,2	%0,1	0	0	0	0
PG.3.3.b	Fiziksel kapasitesi standartların altında olan öğrenci oranı (%)	%1	%0,9	%0,8	%0,6	%0,5	0
PG.3.3.c	Okul yemekhanesinde, düzenli öğle yemeği yiyen <b>gündüzlü</b> öğrenci oranı (%)	%23	%30	%35	%40	%45	%50
PG.3.3.d	Pansiyonda, düzenli kahvaltı yapan yatılı	%80	%85	%90	%95	10	%100

## Eylemler

No	Eylem İfadesi	Eylem Sorumlusu	Eylem Tarihi
<b>3.3.1.</b>	Öğrencilerin daha fazla fiziksel aktivite yapabilmeleri için okul bahçesine spor aletleri yerleştirilecektir.	Beden Eğitimi Zümresi	<b>Haziran 2024</b>
<b>3.3.2</b>	Yatılı öğrencilerin fiziksel aktivite yapabilmeleri için pansiyon binasında spor alanı düzenlenecektir.	Beden Eğitimi Zümresi	<b>Temmuz 2025</b>
<b>3.3.3</b>	Yemekhanede görev yapan aşçı ve aşçı yardımcılarında eğitim verilecektir.	Pansiyondan sorumlu müdür yardımcısı	<b>Her yıl ara tatilde</b>
<b>3.3.4</b>	Öğrencilerin beğendiği ve beğenmediği yemekler tespit edilerek menüler buna uygun olarak hazırlanacaktır.	Pansiyondan sorumlu müdür yardımcısı	<b>Her yıl, yıl boyu</b>

### 3. TEMA: KURUMSAL KAPASİTE

**Kurumsal Kapasite Geliştirme:** Kurumsallaşmanın geliştirilmesi adına kurumun beşeri, fiziki ve mali altyapı süreçlerini tamamlama, yönetim ve organizasyon süreçlerini geliştirme, enformasyon teknolojilerinin kullanımını artırma süreçlerine bütünsel bir yaklaşımdır.

#### Stratejik Amaç 3:

Eğitim ve öğretim faaliyetlerinin daha nitelikli olarak verilebilmesi için okulumuzun kurumsal kapasitesi güçlendirilecek, güvenliği ve temizlik düzeyi arttırılacaktır.

*Stratejik Hedef 3.1. Öğrenci – Öğretmen – Veli iş birliği güçlendirilecektir.*

#### Performans Göstergeleri

No	PERFORMANS GÖSTERGESİ	MEVCU T			HEDEF		
		2023	2024	2025	2026	2027	2028
<b>PG.3.1.a</b>	Veli toplantılarına katılım oranı (%)	%36	%50	%60	%70	%80	<b>%90</b>
<b>PG.3.1.b</b>	Öğrenci sosyal faaliyetlerine veli katılımı oranı (%)	%4	%10	%20	%30	%40	<b>%50</b>
<b>PG.3.1.c</b>	Düzenlenen öğretmen – öğrenci ortak sosyal etkinlikleri sayısı	2	5	7	10	12	<b>15</b>
<b>PG. 3.1.d</b>	Düzenlenen öğrenci – veli ortak sosyal etkinlik sayısı	0	2	5	7	10	<b>12</b>

## Eylemler

No	Eylem İfadesi	Eylem Sorumlusu	Eylem Tarihi
3.1.1.	Veli toplantıları velilerin rahatlıkla katılabilecekleri tarih ve saatlerde düzenlenecektir.	Rehberlik Hizmetleri Yürütme Kurulu	<b>Her yıl Eylül, Ekim, Aralık ve Nisan aylarında</b>

No	Eylem İfadesi	Eylem Sorumlusu	Eylem Tarihi
3.1.2	Veliler, okulda düzenlenen sosyal faaliyetlere ve resmi törenlere çeşitli iletişim araçlarıyla davet edileceklerdir.	Müdür Yardımcıları	<b>Her yıl, yıl boyu</b>
3.1.3	Öğretmen – öğrenci karma takımların katılacağı voleybol turnuvası düzenlenecektir.	Beden Eğitimi Öğretmenleri	<b>Her yıl Öğretmenler Günü haftasında</b>
3.1.4	Veli – öğrenci – öğretmen katılımıyla okul bahçesinde mangal etkinliği düzenlenecektir.	Okul – Aile Birliği, Okul İdaresi	<b>Her yıl Ocak ve Mayıs aylarında</b>
3.1.5	Veli – öğrenci – öğretmen katılımıyla yemekli toplantılar düzenlenecektir.	Okul – Aile Birliği	<b>Her yıl, yılda en az 2 kez</b>

Kurumumuzda görev yapan yönetici ve personelin bir kısmının iş tanımlarına uygun mesleki ve temel becerilere sahip olmaması; İş, verim ve zaman kaybına neden olmaktadır. Kurum faaliyetlerinin istenilen şekilde yerine getirilememesi de bu durumun kaçınılmaz bir sonucudur.

Bu sebeplerle, hizmet içi eğitim uygulamalarının yaygınlaştırılmasıyla kurumumuzda görev yapan personelin beceri düzeyinin artırılması ve işlevsel bir performans değerlendirme sisteminin geliştirilmesine ihtiyaç duyulmuştur. Örgütlerin görev alanına giren konularda, faaliyetlerini etkin bir şekilde yürütebilmesi ve nitelikli ürün ve hizmet üretebilmesi için güçlü bir insan kaynağına sahip olması gerekmektedir. Hizmet içi eğitim uygulamalarının yaygınlaştırılması yoluyla, kurumumuzda görev yapan personelin mesleki beceri düzeyinin artırılması ve işlevsel bir performans değerlendirme sisteminin geliştirilmesi hedeflenmektedir.

*Stratejik Hedef 3.2.* Okulun, okul yolunun, bahçesinin ve çevresinin güvenliği arttırılacaktır.

## Performans Göstergeleri

No	PERFORMANS GÖSTERGESİ	MEVCUT		HEDEF			
		2023	2024	2025	2026	2027	2028
<b>PG.3.3.a</b>	İşyeri güvenliği açısından riskli bulunan bölgelerin sayısı	6	4	2	1	0	0
<b>PG.3.3.b</b>	Okul yolunun aydınlatılma araç – gereci kapasitesi	%50	%60	%70	%80	%90	%100
<b>PG.3.3.c</b>	Güvenlik görevlisi tarafından denetlenen süre/gün	7/10	7/12	7/24	7/24	7/24	7/24

## Eylemler

No	Eylem İfadesi	Eylem Sorumlusu	Eylem Tarihi
<b>3.3.1.</b>	Pansiyon ve okul pencerelerine tam açılmayı önleyici kilit takılacaktır.	Okul idaresi	<b>Temmuz 2024</b>
No	Eylem İfadesi	Eylem Sorumlusu	Eylem Tarihi
<b>3.3.2</b>	Okul ve pansiyon merdivenleri kaydırmazlık sağlayan sıvı ile kaplanacaktır.	Okul idaresi	<b>Haziran 2024</b>
<b>3.3.3</b>	Okul bahçesinin aydınlatma sistemi yenilenecektir.	Okul idaresi	<b>Temmuz 2024</b>
<b>3.3.4</b>	Okul yolunun aydınlatma sisteminin yenilenmesi için belediye ile iş birliği yapılacaktır.	Okul idaresi	<b>Mart 2024</b>
<b>3.3.5</b>	Okul yolundaki başboş sokak köpeklerinden saldırgan olanların uzaklaştırılması konusunda belediyelerle iş birliği yapılacaktır.	Okul idaresi	<b>Her yıl, yıl boyu</b>
<b>3.3.6</b>	Güvenlik görevlisi sayısı arttırılacaktır.	Okul idaresi	<b>Eylül 2024</b>



Okulumuzda spor salonundan ders dışı zamanlarda yararlanan öğrenci sayısının artırılması; konferans salonunda faaliyete katılan öğrenci sayısının çoğaltılması; kütüphaneden yararlanan öğrenci oranının artırılması; satranç, drama, bilişim atölyelerinden faydalanma oranlarının çoğaltılması; okulda yapılan iş sağlığı ve güvenliği kapsamında çalışma sayısının artırılması; okul hijyeni ve servis kullanımını konusunda bildirilen memnuniyetsizlik sayısının dönem sonuna kadar azaltılması hedeflenmektedir.

*Stratejik Hedef 3.3.* Öğrencilerin kullanımına sunulan teknolojik araçların kapasitesi arttırılacaktır.

### Performans Göstergeleri

No	PERFORMANS GÖSTERGESİ	MEVCUT			HEDEF		
		2023	2024	2025	2026	2027	2028
<b>PG.3.3.a</b>	PC başına öğrenci sayısı (bürolar ve BT dersi hariç)	42	30	25	20	20	<b>20</b>
<b>PG.3.3.b</b>	Öğrenciler tarafından teknolojik araçlar kullanılarak sunulan ödev, proje, sunum, vb oranı (%)	%50	%70	%80	%100	%100	<b>%100</b>
<b>PG.3.3.c</b>	Wifi/mobil internet olanağına ulaşım oranı (%)	5	10	40	60	80	<b>100</b>

### Eylemler

No	Eylem İfadesi	Eylem Sorumlusu	Eylem Tarihi
<b>3.3.1.</b>	Öğrencilerin yararlanabilecekleri PC sayısı arttırılacaktır.	Okul idaresi	<b>2024 – 2025 öğretim yılı</b>
<b>3.3.2</b>	Ödev, proje ve sunumlar dijital ortamda hazırlanacaktır.	Öğretmenler	<b>Tüm öğretim yıllarında</b>
<b>3.3.3</b>	Okul ve pansiyon binalarında mobil internet sinyal güçlendirmesi yaptırılacaktır.	Okul idaresi	<b>Mart 2024</b>

*Stratejik Hedef 3.4.* Okul ve pansiyon temizliğinin daha iyi düzeye çıkarılması sağlanacaktır.

## Performans Göstergeleri

No	PERFORMANS GÖSTERGESİ	MEVCU T		HEDEF			
		2023	2024	2023	2024	2023	2024
PG.3.4.a	Okul ve pansiyon temizliğinden memnuniyet puanı	3	3,5	4	4,5	5	5

## Eylemler

No	Eylem İfadesi	Eylem Sorumlusu	Eylem Tarihi
3.4.1.	Okul ve pansiyon temizlik personeli sayısı arttırılacaktır.	Okul idaresi	Eylül 2024

*Stratejik Hedef 3.5.* Yemekhanede yemek kalitesinin daha iyi düzeye çıkarılması sağlanacaktır.

## Performans Göstergeleri

No	PERFORMANS GÖSTERGESİ	MEVCU T		HEDEF			
		2023	2024	2025	2026	2027	2028
PG.3.5.a	Okul yemekhanesinde, düzenli öğle yemeği yiyen <b>gündüzlü</b> öğrenci oranı (%)	%23	%30	%35	%40	%45	%50
PG.3.5.b	Yemekhane memnuniyet puanı	4	4,5	5	5	5	5

## Eylemler

No	Eylem İfadesi	Eylem Sorumlusu	Eylem Tarihi
<b>3.5.1.</b>	Yemekhanede görev yapan aşçı ve aşçı yardımcılarına eğitim verilecektir.	Pansiyondan sorumlu müdür yardımcısı	<b>Her yıl ara tatillerde</b>
<b>3.5.2</b>	Öğrencilerin beğendiği ve beğenmediği yemekler tespit edilerek sipariş edilecek olan erzak, sebze, meyve ve diğer gıdaların çeşidi ve miktarı buna göre belirlenecektir.	Pansiyondan sorumlu müdür yardımcısı	<b>Her yıl öğretim yılı başı</b>

# 4.BÖLÜM

## MALİYETLENDİRME

#### 4. MALİYETLENDİRME

Kaynak Tablosu	2022	2023	2024	2025	2026	2027	Toplam
<b>Genel Bütçe</b>	366.737,18	400.000,00	450.000,00	500.000,00	550.000,00	600.000,00	2.500.366.737,18
<b>Valilikler ve Belediyelerin Katkısı</b>	100.000,00	150.000,00	200.000,00	300.000,00	350.000,00	400.000,00	1.500.000,00
<b>Diğer (Okul Aile Birlikleri)</b>	366.737,18	400.000,00	450.000,00	500.000,00	550.000,00	600.000,00	2.500.366.737,18
<b>TOPLAM</b>	466.737,18	550.000,00	650.000,00	800.000,00	900.000,00	1.000.000,0	4.500.366.737,18

**Tablo 16 Tahmini Maliyet Tablosu**

	<b>2024</b>	<b>2025</b>	<b>2026</b>	<b>2027</b>	<b>2028</b>	<b>Toplam Maliyet</b>
<b>Amaç 1</b>	100.000,00	150.000,00	200.000,00	250.000,00	300.000	1.000.000
<b>Hedef 1.1</b>	100.000,00	150.000,00	200.000,00	250.000,00	300.000	1.000.000
<b>Hedef 1.2</b>	10.000,00	20.000,00	25.000,00	30.000,00	35.000	120.000
<b>Amaç 2</b>	250.000,00	300.000,00	350.000,00	400.000,00	450.000	1.750.000
<b>Hedef 2.1</b>	250.000,00	300.000,00	350.000,00	400.000,00	450.000	1.750.000
<b>Hedef 2.2</b>	250.000,00	300.000,00	350.000,00	400.000,00	450.000	1.750.000
<b>Amaç 3</b>	500.000,00	550.000,00	600.000,00	650.000,00	700.000,00	3.000.000
<b>Hedef 4</b>	500.000,00	550.000,00	600.000,00	650.000,00	700.000,00	3.000,000
<b>Hedef 5</b>	100.000,00	150.000,00	200.000,00	250.000,00	300.000,00	1.000.000
<b>Hedef 6</b>	100.000,00	150.000,00	200.000,00	250.000,00	300.000,00	1.000.000
<b>Genel Yönetim Giderleri</b>	500.000,00	550.000,00	600.000,00	650.000,00	700.000,00	3.000.000
<b>TOPLAM</b>	2.660.000,00	3.670.000,00	3.475.00,00	4.180.000,00	4.685.000,00	18.370.000,00

# **5.BÖLÜM**

## **İZLEME VE DEĞERLENDİRME**

## 5. İZLEME VE DEĞERLENDİRME

Okulumuz Stratejik Planı izleme ve değerlendirme çalışmalarında 5 yıllık Stratejik Planın izlenmesi ve 1 yıllık gelişim planının izlenmesi olarak ikili bir ayrıma gidilecektir.

Stratejik planın izlenmesinde 6 aylık dönemlerde izleme yapılacak denetim birimleri, il ve ilçe millî eğitim müdürlüğü ve Bakanlık denetim ve kontrollerine hazır halde tutulacaktır.

Yıllık planın uygulanmasında yürütme ekipleri ve eylem sorumlularıyla aylık ilerleme toplantıları yapılacaktır. Toplantıda bir önceki ayda yapılanlar ve bir sonraki ayda yapılacaklar görüşülüp karara bağlanacaktır.

Stratejik planlar, kuruluşların mevcut durumlarını inceleme, okul kaynaklarını etkili, ekonomik ve verimli kullanma, eğitim programları, ilgili mevzuat ve benimsedikleri temel ilkeler çerçevesinde geleceğe ilişkin misyon ve vizyonların oluşturma, stratejik amaçlar ve ölçülebilir hedefler saptama, performanslarını önceden belirlenmiş olan göstergeler doğrultusunda ölçme ve bu süreci izleme ve değerlendirmesini yapmak amacı ile yapılmaktadır.

Bu kapsamda Bursa Erkek Lisesi 2024-2028 Stratejik Planının uygulanmaya başlanması ile birlikte varlık sebebimiz olan misyonumuzun, ideal geleceğimizi ifade eden vizyonumuzun ve kurumsal ilkeler, davranış kuralları ve yönetim biçimimizi anlatan temel değerlerimiz, eğitim vizyonu ve MEB'nin ilgili mevzuat ve temel ilkeleri doğrultusunda eğitim-öğretimin iş ve işleyişinin verimli hale getirilmesi, insan kaynaklarının daha etkin kullanımı, nitelikli eğitim koşullarının oluşturulması, öğrenci-veli-öğretmen memnuniyetinin artırılması üzerine çalışmalar yapılacak ve yürütülecek çalışmaları izleme süreci başlayacaktır.

Stratejik Planın uygulanmasından sorumlu bölüm, birim ve sorumlular, plan aşamasında tespit edilmiştir. Planda yer alan amaç ve hedeflere ulaşabilmek ve çalışmaların izleme ve değerlendirmesini yapabilmek için stratejik plan izleme ve değerlendirme görevi "Stratejik Planlama Üst Kurulu'na verilmiştir.

Performans göstergeleri ile ilgili eylemlerin belirlendiği ve hedeflendiği şekilde gerçekleştirilip gerçekleştirilmediğini ve beklenen çıktıların alınıp alınmadığını ortaya koymak amacı ile okulumuz stratejik planı izleme ve değerlendirme çalışmaları, 5 yıllık stratejik planın izlenmesi ve 1 yıllık gelişim planının izlenmesi olarak iki aşamada gerçekleştirilecektir. Stratejik amaçlar, hedefler, strateji ve politikalar, gerçekleştirmeler konusundaki açıklamalar, yorumlar ve mevcut durum hakkında bilgileri içeren raporlar sorumlu birimler tarafından hazırlanacaktır.



Yılın tamamını kapsayan ikinci izleme sürecinde; stratejik planlama ekibi tarafından ilgili birimlerden sorumlu oldukları göstergeler ile ilgili yılsonu gerçekleşme durumlarına ait veriler toplanarak analiz edilecektir. Yılsonu gerçekleşme durumları, varsa gösterge hedeflerinden sapmalar ve bunların nedenleri okul müdürü başkanlığında ilgili birimler tarafından değerlendirilerek gerekli tedbirlerin alınması sağlanacaktır. Ayrıca, stratejik planın yıllık izleme ve değerlendirme raporu hazırlanarak paydaşlar ile paylaşılacaktır.

İzleme ve değerlendirme ekibi, birimlerden gelen raporların stratejik planda yer alan amaç ve hedeflerle ne derece örtüştüğünü;

|| Ne yaptık?

|| Başardığımızı nasıl anlarız?

|| Uygulama ne kadar etkili oluyor?

|| Neler değiştirilmelidir?

|| Gözden kaçan unsurlar var mıdır?

Sorularını da dikkate alarak bir rapor halinde SPÜK'na sunacaktır. SPÜK, gelen raporlar doğrultusunda birimlere, geri bildirimler yapacaktır. Bu aşamada eksiklikler ve aksayan taraflar her evrede belirlenerek düzeltici önlemler alınacaktır.

Bursa Erkek Lisesi performans değerlendirme kavramı statik anlamda bir değerlendirme faaliyeti olarak değil de, dinamik bir süreç olarak ele alınacak, çalışanların performanslarını planlama, değerlendirme ve geliştirmeyi amaçlayan ve konuya daha geniş açıdan yaklaşan bir sistem olarak değerlendirilecektir.

Bursa Erkek Lisesi performansı; “Stratejik amaç ve hedeflerine, belirlenen performans göstergelerine ne kadar ulaşıldığı, performansın sürekli izlenmesi ve gerekli iyileştirmelerin gerçekleştirilmesi aktivitelerinin bir bütün halinde ele alınma durumu, faaliyetlerin ne kadar iyi yapıldığı, yapılan işlerin belirlenen amaçlara ve okulun performansına katkısı, hedef ve stratejilere uygunluğu, kurumda yaşanan gelişmeler hangi yöne doğru gidiyor, temel ilkelere herhangi bir sapma var mı?” gibi temel sorulara cevap verebilecek şekilde ölçülecektir.

Bursa Erkek Lisesi’nde stratejik planın izlenmesi ve gözden geçirilmesi şu şekilde gerçekleştirilecektir:

|| Stratejik plan amaç ve hedeflerinin gerçekleşme düzeyleri periyodik olarak incelenecektir.

|| Bursa Erkek Lisesi stratejik planının gerçekleşme düzeyinin tam olarak belirlenmesi, sorun alanlarının tespit edilip zamanında müdahale edilebilmesi; gelişmelerin sağlıklı bir şekilde takibi amacıyla plan kapsamında yapılan çalışmalarını içeren “faaliyet raporları” hazırlanacaktır.

- || Bylece kurumsal performansın llmesine olanak tanınacaktır. Performans hedeflerine ulařmak iin kullanılan yntem ile yrtlen alıřmaların ve bunlardan elde edilen sonuların deęerlendirilmesi, Osmangazi İle Milli Eęitim Mdrlę strateji geliřtirme řubesince gerekleřtirilecektir.
- || İzleme raporları da gz nnde bulundurularak uygulama sonularının ama ve hedeflere kıyasla llmesi, belirlenen ama ve hedeflerin tutarlılık ve uygunluęunun karřılařtırmalı bir analizi yapılması saęlanacaktır.
- || Bursa Erkek Lisesi İlkokulu izleme ve deęerlendirme alıřmaları ile ilgili faaliyet raporunu Haziran ayında Osmangazi İle MEM'e sunacaktır.
- || Haziran ayı verilerine gre oluřturulacak rapor, sreci iyileřtirme, sorun alanlarını belirleyip zm geliřtirmede bir sonraki yılın alıřmalarına rehberlik edecektir.

İzleme Değerlendirme Dönemi	Gerçekleştirilme Zamanı	İzleme Değerlendirme Dönemi Süreç Açıklaması	Zaman Kapsamı
Okulun/kurumu Birinci İzleme-Değerlendirme Dönemi	Her yılın Aralık ayı içerisinde	<ol style="list-style-type: none"> <li>1. Adım- Okulun/kurumun Strateji Geliştirmeden sorumlu birimi tarafından okulun/kurumun ilgili birimlerden <b>amaç ve hedef performans göstergelerinin gerçekleşme durumları</b> hakkında veriler toplanması ve stratejik plan hazırlama ekibine verilerin sunulması,</li> <li>2. Adım- Stratejik plan hazırlama ekibi tarafından veriler doğrultusunda amaç ve hedeflerin gerçekleşme düzeyleri ile ilgili rapor hazırlanması,</li> <li>3. Adım - Hazırlanan raporun Stratejik Plan Üst Kuruluna sunulması ve SPÜK tarafından değerlendirilerek iyileştirme ve çözüm önerilerini içeren raporun hazırlanması</li> <li>4. Adım - SPÜK tarafından hazırlanan raporun, kurumun ilgili birimleriyle paylaşılması ve iyileştirme çalışmalarının yapılması.</li> </ol>	Temmuz-Aralık dönemi
Okulun/kurumun İkinci İzleme-Değerlendirme Dönemi	Her yılın Haziran ayı içerisinde	<ol style="list-style-type: none"> <li>1. Adım- Okulun/kurumun Strateji Geliştirmeden sorumlu birimi tarafından okulun/kurumun ilgili birimlerden <b>amaç ve hedef performans göstergelerinin gerçekleşme durumları</b> hakkında veriler toplanması ve stratejik plan hazırlama ekibine verilerin sunulması,</li> <li>2. Adım - Stratejik plan hazırlama ekibi tarafından veriler doğrultusunda amaç ve hedeflerin gerçekleşme düzeyleri ile ilgili rapor hazırlanması,</li> <li>3. Adım - Hazırlanan raporun Stratejik Plan Üst Kuruluna sunulması ve SPÜK tarafından değerlendirilerek iyileştirme ve çözüm önerilerini içeren raporun bir sonraki eğitim-öğretim döneminde yol gösterici olarak kullanılmak üzere hazırlanması.</li> <li>4. Adım – Okul/Kurum Stratejik Plan Üst Kurulu tarafından hazırlanan raporun Çankaya İlçe MEM’e gönderilmesi.</li> </ol>	Ocak-Haziran dönemi

## EKLER:

### EK-1 Paydaş Anketleri

Aşağıda verilen anketler, okul/kurumlara örnek olması bakımından rehber eklenmiştir. Anket içerikleri, okul/kurum türüne ve yapısına göre değişiklik göstermelidir.

### Sevgili Öğrencimiz;

- Bu anketin amacı, okul hakkındaki görüşlerini toplamaktır.
- Bu anket, kimlik bilgileri girilmeden yapılmalıdır.
- Okul hakkında görüşlerini en iyi şekilde yansıtan kutuya “X” işareti koyarak neler düşündüğünü öğrenmemize yardımcı olabilirsiniz.
- Anketimize katıldığınız için teşekkür ederiz.

NO	İLKOKUL ÖĞRENCİLERİ İÇİN KONU BAŞLIKLARI	Kesinlikle Katılıyorum	Katılıyorum	Kararsızım	Kesinlikle Katılmıyorum	Katılmıyorum
01-	Okulumu seviyorum.	( )	( )	( )	( )	( )
02-	Okulumda kendimi güvende hissediyorum.	( )	( )	( )	( )	( )
03-	Okulumun içi ve bahçesi temizdir.	( )	( )	( )	( )	( )
04-	Öğretmenim adildir.	( )	( )	( )	( )	( )
05-	Öğretmenim benimle ilgileniyor.	( )	( )	( )	( )	( )
06-	Yardıma ihtiyacım olursa öğretmenim bana yardım eder.	( )	( )	( )	( )	( )
07-	Öğretmenim derse katılmamı sağlar.	( )	( )	( )	( )	( )
08-	Öğretmenim dersleri farklı araçlar kullanarak anlatır.	( )	( )	( )	( )	( )
09-	Okul kantininde yeterli ve sağlıklı yiyecekler var.	( )	( )	( )	( )	( )

10-	Okulda ders dışı eğlenceli etkinlikler var.	( )	( )	( )	( )	( )
11-	Teneffüslerde ihtiyaçlarımı giderebiliyorum.	( )	( )	( )	( )	( )
12-	Öğretmenim her gün beni çok çalıştırıyor.	( )	( )	( )	( )	( )

NO	ORTAKOKUL ÖĞRENCİLERİ İÇİN KONU BAŞLIKLARI	Kesinlikle Katılıyorum	Katılıyorum	Kararsızım	Kesinlikle Katılmıyorum	Katılmıyorum
01-	Okulda kendimi güvende hissediyorum.	( )	( )	( )	( )	( )
02-	Okul temiz ve hijyeniktir.	( )	( )	( )	( )	( )
03-	Okulun fiziki koşullarını yeterlidir.	( )	( )	( )	( )	( )
04-	Okul, yeni kabul edilen çocuklara uygun desteği sağlar.	( )	( )	( )	( )	( )
05-	Farklı kültürlerden gelen öğrencilerin bu okulda memnuniyetle karşılanacağını düşünüyorum.	( )	( )	( )	( )	( )
06-	Öğretmenlerime ihtiyaç duyduğumda kolaylıkla görüşebilirim.	( )	( )	( )	( )	( )
07-	Okul müdürüne ihtiyaç duyduğumda kolaylıkla görüşebilirim.	( )	( )	( )	( )	( )
08-	Okul rehberlik servisinden ihtiyaçlarım doğrultusunda faydalanabiliyorum.	( )	( )	( )	( )	( )
09-	Okul kişisel hedefler belirlemede ve bu hedeflere ulaşmamda yeterli rehberlik ediyor.	( )	( )	( )	( )	( )
10-	Okulumda yer almam için birçok fırsat var.	( )	( )	( )	( )	( )
11-	Okul bana yeterli ders dışı etkinlik olanakları sunuyor.	( )	( )	( )	( )	( )
12-	Okul kulüpleri amacına uygun şekilde gelişimime katkı sağlıyor.	( )	( )	( )	( )	( )
13-	Öğretmenlerim sınıfta adil kurallara sahipler ve tarafsızlar.	( )	( )	( )	( )	( )
14-	Öğretmenlerim beni daha iyi performans göstermem için teşvik ediyor.	( )	( )	( )	( )	( )
15-	Öğretmenlerim derslerin işlenişinde farklı ve ilgi çekici yöntemler kullanır.	( )	( )	( )	( )	( )
16-	Sınav ve ödevlerin beni değerlendirmek için adil ve yeterli olduğunu düşünüyorum.	( )	( )	( )	( )	( )
17-	Okulda düzenlenen sanatsal ve kültürel faaliyetler yeterlidir.	( )	( )	( )	( )	( )

18-	Okulda öğrencilerin görüşleri dikkate alınır.	( )	( )	( )	( )	( )
19-	Okul kantininde yeterli ve sağlıklı yiyecekler var.	( )	( )	( )	( )	( )
20-	DYK'leri yeterli buluyorum.	( )	( )	( )	( )	( )

NO	LİSE ÖĞRENCİLERİ İÇİN KONU BAŞLIKLARI	Kesinlikle Katılıyorum	Katılıyorum	Kararsızım	Kesinlikle Katılmıyorum	Katılmıyorum
01-	Okulda kendimi güvende hissediyorum.	( )	( )	( )	( )	( )
02-	Okul temiz ve hijyeniktir.	( )	( )	( )	( )	( )
03-	Okulun fiziki koşullarını yeterlidir.	( )	( )	( )	( )	( )
04-	Okul, yeni kabul edilen öğrencilere uygun desteği sağlar.	( )	( )	( )	( )	( )
05-	Farklı kültürlerden gelen öğrencilerin bu okulda memnuniyetle karşılanacağını düşünüyorum.	( )	( )	( )	( )	( )
06-	Öğretmenlerime ihtiyaç duyduğumda kolaylıkla görüşebilirim.	( )	( )	( )	( )	( )
07-	Okul müdürüne ihtiyaç duyduğumda kolaylıkla görüşebilirim.	( )	( )	( )	( )	( )
08-	Okul rehberlik servisinden ihtiyaçlarım doğrultusunda faydalanabiliyorum.	( )	( )	( )	( )	( )
09-	Okul kişisel hedefler belirlememde ve bu hedeflere ulaşmamda yeterli rehberlik ediyor.	( )	( )	( )	( )	( )
10-	Okulumda yer almam için birçok fırsat var.	( )	( )	( )	( )	( )
11-	Okul bana yeterli ders dışı etkinlik olanakları sunuyor.	( )	( )	( )	( )	( )
12-	Okul kulüpleri amacına uygun şekilde gelişimime katkı sağlıyor.	( )	( )	( )	( )	( )
13-	Öğretmenlerim sınıfta adil kurallara sahipler ve tarafsızlar.	( )	( )	( )	( )	( )
14-	Öğretmenlerim beni daha iyi performans göstermem için teşvik ediyor.	( )	( )	( )	( )	( )
15-	Öğretmenlerim derslerin işlenişinde farklı ve ilgi çekici yöntemler kullanır.	( )	( )	( )	( )	( )
16-	Sınav ve ödevlerin beni değerlendirmek için adil ve yeterli olduğunu düşünüyorum.	( )	( )	( )	( )	( )
17-	Okulda düzenlenen sanatsal ve kültürel faaliyetler yeterlidir.	( )	( )	( )	( )	( )

18-	Okulda öğrencilerin görüşleri dikkate alınır.	( )	( )	( )	( )	( )
19-	Okul kantininde yeterli ve sağlıklı yiyecekler var.	( )	( )	( )	( )	( )
20-	DYK'leri yeterli buluyorum.	( )	( )	( )	( )	( )
<b>NO</b>	<b>MESLEK LİSESİ ÖĞRENCİLERİ İÇİN KONU BAŞLIKLARI</b>	<b>Kesinlikle Katılıyorum</b>	<b>Katılıyorum</b>	<b>Kararsızım</b>	<b>Kesinlikle Katılmıyorum</b>	<b>Katılmıyorum</b>
01-	Okulda kendimi güvende hissediyorum.	( )	( )	( )	( )	( )
02-	Okul temiz ve hijyeniktir.	( )	( )	( )	( )	( )
03-	Okulun fiziki koşullarını yeterlidir.	( )	( )	( )	( )	( )
04-	Okul, yeni kabul edilen öğrencilere uygun desteği sağlar.	( )	( )	( )	( )	( )
05-	Farklı kültürlerden gelen öğrencilerin bu okulda memnuniyetle karşılanacağını düşünüyorum.	( )	( )	( )	( )	( )
06-	Öğretmenlerime ihtiyaç duyduğumda kolaylıkla görüşebilirim.	( )	( )	( )	( )	( )
07-	Okul müdürüne ihtiyaç duyduğumda kolaylıkla görüşebilirim.	( )	( )	( )	( )	( )
08-	Okul rehberlik servisinden ihtiyaçlarım doğrultusunda faydalanabiliyorum.	( )	( )	( )	( )	( )
09-	Okul meslek seçimim konusunda hedefler belirlememde ve bu hedeflere ulaşmamda yeterli rehberlik ediyor.	( )	( )	( )	( )	( )
10-	Mesleki gelişimimle ilgili yapılan etkinlikleri (seminer, okul dışı faaliyetler..) yeterli buluyorum.	( )	( )	( )	( )	( )
11-	Okulumda mesleki eğitimimi destekleyici fiziki donanım ve alt yapının yeterli olduğunu düşünüyorum.	( )	( )	( )	( )	( )
12-	Staj imkânlarından en verimli şekilde faydalanmamız için gerekli rehberlik ve yerleştirmenin doğru yapıldığını düşünüyorum.	( )	( )	( )	( )	( )
13-	Okulumda yer almam için birçok fırsat var.	( )	( )	( )	( )	( )
14-	Okul bana yeterli ders dışı etkinlik olanakları sunuyor.	( )	( )	( )	( )	( )
15-	Okul kulüpleri amacına uygun şekilde gelişimime katkı sağlıyor.	( )	( )	( )	( )	( )
16-	Öğretmenlerim sınıfta adil kurallara sahipler ve tarafsızlar.	( )	( )	( )	( )	( )
17-	Öğretmenlerim beni daha iyi performans göstermem için teşvik ediyor.	( )	( )	( )	( )	( )
18-	Öğretmenlerim derslerin işlenişinde farklı ve ilgi çekici yöntemlerle kullanır.	( )	( )	( )	( )	( )

19-	Okul kantininde yeterli ve sağlıklı yiyecekler var.	( )	( )	( )	( )	( )
20-	DYK'leri yeterli buluyorum.	( )	( )	( )	( )	( )
21-	Sınav ve ödevlerin beni değerlendirmek için adil ve yeterli olduğunu düşünüyorum.	( )	( )	( )	( )	( )
22-	Okulda düzenlenen sanatsal ve kültürel faaliyetler yeterlidir.	( )	( )	( )	( )	( )
23-	Okulda öğrencilerin görüşleri dikkate alınır.	( )	( )	( )	( )	( )

Kıymetli Öğretmenimiz;

- Bu anketin amacı, okul/kurum çalışmaları hakkındaki görüşlerinizi almaktır.
- Bu ankette kimlik bilgileri yer almaz.
- Lütfen okul hakkındaki görüşlerinizi en iyi şekilde yansıtan kutuya “X” işareti koyarak belirtiniz.
- Anketimize katıldığınız için teşekkür ederiz.

NO	ÖĞRETMENLER İÇİN KONU BAŞLIKLARI	Kesinlikle Katılıyor m	Katılıyor m	Kararsızım	Kesinlikle Katılmıyor um	Katılmıyor um
01-	Okulun misyonu ve vizyonunu tam olarak anlıyorum.	( )	( )	( )	( )	( )
02-	Okulda eğitim ve yönetim kalitesi sürekli olarak gelişiyor.	( )	( )	( )	( )	( )
03-	Okul temiz ve hijyeniktir.	( )	( )	( )	( )	( )
04-	Okul, öğrencilerin ve personelin güvenliğini sağlamak için uygun güvenlik önlemleri alır.	( )	( )	( )	( )	( )
05-	Okul, yeni kabul edilen öğrencilere uygun desteği sağlar.	( )	( )	( )	( )	( )
06-	Okulumuz mesleki yeterliliğimizi geliştirmek için eğitim fırsatları sunuyor.	( )	( )	( )	( )	( )
07-	Okul yönetimimiz öğretmenleri etkin bir şekilde yönlendirir.	( )	( )	( )	( )	( )
08-	Okulumuz, öğrencilerin öğrenme ilgisini uyandıracak bir öğrenme ortamı oluşturmuştur.	( )	( )	( )	( )	( )
09-	Etkili bir öğretmen olmak için ihtiyaç duyduğum kaynaklara erişimim var.	( )	( )	( )	( )	( )
10-	Bana sunulan kaynakları kullanmak için gerekli eğitime sahibim.	( )	( )	( )	( )	( )
11-	Okulumuzun, farklı ihtiyaçları olan öğrencileri desteklemek için etkin bir politikası vardır.	( )	( )	( )	( )	( )
12-	Okulumuz müfredat uygulamasını etkin bir şekilde izler.	( )	( )	( )	( )	( )
13-	Okulumuz, velilere uygun etkinlikler düzenlemektedir.	( )	( )	( )	( )	( )



14-	Diğer öğretmenlerle iş birliği yaparım.	( )	( )	( )	( )	( )
15-	Okul personeli arasında dostane bir ilişki sürdürülür.	( )	( )	( )	( )	( )
16	Takım ruhumuz ve moralimiz yüksek.	( )	( )	( )	( )	( )
17-	Okulumuza aidiyet hissediyorum.	( )	( )	( )	( )	( )

### Kıymetli Velimiz;

- Bu anketin amacı, okul/kurum çalışmaları hakkındaki görüşlerinizi almaktır.
- Bu ankette kimlik bilgileri yer almaz.
- Lütfen okul/kurum hakkındaki görüşlerinizi en iyi şekilde yansıtan kutuya “X” işareti koyarak belirtiniz.
- Anketimize katıldığınız için teşekkür ederiz.

NO	ÖĞRETMENLER İÇİN KONU BAŞLIKLARI	Kesinlikle Katılıyorum	Katılıyorum	Kararsızım	Kesinlikle Katılmıyorum	Katılmıyorum
01-	Okulun misyonu ve vizyonunu tam olarak anlıyorum.	( )	( )	( )	( )	( )
02-	Okulda eğitim ve yönetim kalitesi sürekli olarak gelişiyor.	( )	( )	( )	( )	( )
03-	Okul temiz ve hijyeniktir.	( )	( )	( )	( )	( )
04-	Okul, öğrencilerin ve personelin güvenliğini sağlamak için uygun güvenlik önlemleri alır.	( )	( )	( )	( )	( )
05-	Okul, yeni kabul edilen öğrencilere uygun desteği sağlar.	( )	( )	( )	( )	( )
06-	Okul, çocuğumun okumaya olan ilgisini geliştirmesine yardımcı olabilir.	( )	( )	( )	( )	( )

07-	Okul çocuđumun öğrenme ilgisini güçlendiriyor.	( )	( )	( )	( )	( )
08-	Okul çocuđumun ahlaki gelişimini teşvik edebilir.	( )	( )	( )	( )	( )
09-	Okulda kullanılan değerlendirme yöntemleri çocuđumun gelişimini tüm yönleriyle anlamama yardımcı oluyor.	( )	( )	( )	( )	( )
10-	Okul, çocuđumun öğrenme performansı ve gelişimi hakkında beni iyi bilgilendiriyor.	( )	( )	( )	( )	( )
11-	Okul çocuđuma duygusal rahatsızlık ve öğrenme güçlükleri ile karşılaştığında yeterli desteđi ve rehberlik sağlar.	( )	( )	( )	( )	( )
12-	Öğretmenlerin benimle iletişim kurma yöntemlerinden memnunum.	( )	( )	( )	( )	( )
13-	Herhangi bir problem durumunda müdür endişelerime cevap veriyor.	( )	( )	( )	( )	( )
14-	Okulda, velilerin ihtiyaçlarına uygun eğitim faaliyetleri düzenlenir.	( )	( )	( )	( )	( )
15-	Okul, çocukların gelişimini desteklemek için velilerle iyi bir ilişki kurar.	( )	( )	( )	( )	( )
16-	Okul, aktif veli katılımını teşvik eder.	( )	( )	( )	( )	( )
17-	Okulun veli etkinliklerine aktif olarak katılırım.	( )	( )	( )	( )	( )
18-	Bir veli olarak okula aidiyet hissediyorum.	( )	( )	( )	( )	( )
19-	Çocuđumun ev ödevlerini tamamlamasını sağlarım.	( )	( )	( )	( )	( )
20-	Çocuđumu okumaya teşvik ederim.	( )	( )	( )	( )	( )
21-	Çocuđumun her gün okula gitmesini sağlarım.	( )	( )	( )	( )	( )
22-	Çocuđumun eğitiminde aktif bir ortađım.	( )	( )	( )	( )	( )

## **Ek-2 Stratejik Plan Mimarisi**

### **1. Eğitime ve Öğretime Erişim ve Katılım**

#### **1.1. Okula devam ve tamamlama**

- 1.1.1. Sınıf tekrarı
- 1.1.2. Okulu bırakma
- 1.1.3. Devamsızlık

#### **1.2. Ders Dışı etkinliklere katılım**

- 1.2.1. Kulüp faaliyetleri
- 1.2.2. Gezi, Fuar ve Gözlem Faaliyetleri
- 1.2.3. Sosyal Sorumluluk Faaliyetleri
- 1.2.4. Bölgesel (yerel), Ulusal ve Uluslararası Proje, Yarışma vb. Etkinliklere Katılım

#### **1.3. Özel eğitime ihtiyaç duyan bireylerin erişimi**

#### **1.4. Destekleme ve yetiştirme kurslarına katılım ve devam**

#### **1.5. Özel politika gerektiren grupların eğitim ve öğretime erişimi (göçmenler, romanlar, mevsimlik tarım işçilerinin çocuklarının eğitimi vd.)**

#### **1.6. Uzaktan eğitim faaliyetlerine katılım**

#### **1.7. Bir üst öğrenime geçiş**

#### **1.8. Mezuniyet oranı**

### **2. Eğitim ve Öğretimde Kalite**

#### **2.1. Akademik Kazanımlar**

- 2.1.1. Türkçe ve yabancı dil
  - 2.1.1.1. Dinleme
  - 2.1.1.2. Konuşma
  - 2.1.1.3. Okuma
  - 2.1.1.4. Yazma
  - 2.1.1.5. Okunan Kitap Sayısı
  - 2.1.1.6. Okuma, Yazma ve Konuşma Etkinlikleri
- 2.1.2. Matematik
- 2.1.3. Fen Bilimleri

- 2.1.4. Sosyal Bilimler
- 2.1.5. Meslek Dersleri
- 2.1.6. Eğitim Bilişim Ağı

## **2.2. 21.yy. Becerileri**

- 2.2.1. STEM
- 2.2.2. Yapay Zekâ
- 2.2.3. Çevre ve İklim Değişikliği
  - 2.2.3.1. Kaynakların Tasarruflu Kullanımı
- 2.2.4. Finansal Okuryazarlık
- 2.2.5. Dijital Okuryazarlık
- 2.2.6. İletişim ve İş Birliği
- 2.2.7. Bilgi ve Medya Okuryazarlığı
- 2.2.8. Girişimcilik
- 2.2.9. Sosyal ve Kültürlerarası Beceriler
- 2.2.10. Problem Çözme Becerileri (Matematiksel problem çözmeden çatışma çözmeye kadar detaylandırılabilir.)
- 2.2.11. Eleştirel Düşünme Becerileri
- 2.2.12. \*Yaratıcılık (Yenilikçilik) ve Bilimsel Araştırma Becerileri
- 2.2.13. Veri Okuryazarlığı
- 2.2.14. Sürdürülebilirlik ve İleri Dönüşüm

## **2.3. Toplumsal Yaşam Becerileri**

- 2.3.1. Sevgi, Saygı, Adalet ve Hoşgörü Kazanımları
- 2.3.2. Ahlaki ve Etik Değerler

## **2.4. Değerler Eğitimi**

- 2.4.1. Okul Hizmetlerine Katılım (temizlik, bakım vb.)
- 2.4.2. Sosyal Sorumluluk Çalışmaları

## **2.5. Ölçme ve Değerlendirme**

- 2.5.1. Okul Sınavları
- 2.5.2. Ulusal Sınavlar
- 2.5.3. Ulusal ve Uluslararası Faaliyetlerde Alınan Dereceler

## **2.6. Sektöre, Üst Öğrenime Hazırlık ve İstihdam**

- 2.6.1. Atölye Eğitimleri
- 2.6.2. Staj Eğitimleri
- 2.6.3. Buluş, Patent, Endüstriyel Tasarım, Marka ve Faydalı Model
- 2.6.4. Mesleki Alan Etkinlikleri
- 2.6.5. Mesleki Eğitime Katkı Sağlayacak İş Birlikleri

## **2.7. Rehberlik**

- 2.7.1. Eğitsel Rehberlik
- 2.7.2. Mesleki Rehberlik
- 2.7.3. Kişisel Rehberlik
- 2.7.4. Oryantasyon
- 2.7.5. Aile rehberliği

## **3. Kurumsal Kapasite**

### **3.1. Fiziksel İmkânlar ve Donatım**

- 3.1.1. Derslikler
- 3.1.2. Spor Salonu
- 3.1.3. Kütüphane
- 3.1.4. Çok amaçlı Salon
- 3.1.5. Öğretmenler Odası
- 3.1.6. İdari Bölümler
- 3.1.7. Okul Bahçesi
- 3.1.8. Atölyeler
- 3.1.9. Laboratuvarlar
- 3.1.10. Yatakhane/Pansiyon
- 3.1.11. Yemekhane
- 3.1.12. Tuvaletler
- 3.1.13. Oyun Alanları
- 3.1.14. Bilişim Sınıfları

### **3.2. Mali Yönetim**

- 3.2.1. Döner Sermaye Gelirleri
- 3.2.2. Mal ve Hizmet Alımları

3.2.3. Enerji Verimliliği

3.2.4. Kaynak Tasarrufu

### **3.3. İnsan kaynakları**

3.3.1. Öğretmenlerin Mesleki Gelişimi

3.3.1.1. Okul Temelli Mesleki Gelişim Faaliyetleri

3.3.1.2. Öğretmen Bilişim Ağı

3.3.1.3. Mahalli Hizmet İçi Eğitimler

3.3.1.4. Aday Öğretmenlik

3.3.1.5. Mentorluk ve Koçluk

3.3.1.6. Ulusal ve Uluslararası İyi Uygulama Örnekleri

3.3.1.7. Personel Ödül Yönetimi

3.3.2. Okul Yöneticilerinin Mesleki Gelişimi

3.3.2.1. Öğretmen Bilişim Ağı

3.3.2.2. Mahalli Hizmet İçi Eğitimler

3.3.2.3. Mentorluk ve Koçluk

3.3.2.4. Ulusal ve Uluslararası İyi Uygulama Örnekleri

3.3.3. Destek Personelinin Mesleki Gelişimi

3.3.4. Motivasyon

3.3.5. İş Doyumu

3.3.6. Oryantasyon

3.3.7. Personelin İyi Olma Hali

### **3.4. Organizasyon**

3.4.1. Görev Dağılımı

3.4.2. Kurul ve Komisyonlar

3.4.3. Okul Aile Birliği

3.4.4. Katılımcılık

3.4.5. Şeffaflık ve Hesap Verebilirlik

3.4.6. İzleme ve Değerlendirme

3.4.7. Bilgi ve İletişim Teknolojilerinden Yararlanma

3.4.8. Öğrenci İşlerinin Yönetimi

- 3.4.9. Kurum İçi İletişim
- 3.4.10. Okul Toplum İlişkileri
- 3.4.11. Kurumlar Arası İletişim ve İş Birliği

### **3.5. Okul Sağlığı ve Güvenliği**

- 3.5.1. Kantin
- 3.5.2. Tuvaletler
- 3.5.3. Temizlik ve Hijyen Farkındalığı
- 3.5.4. Sağlıklı Beslenme ve Obezite
- 3.5.5. Bulaşıcı Hastalıklar
- 3.5.6. Bağımlılıkla Mücadele
- 3.5.7. Gıda Güvenliği
- 3.5.8. Okul Çevresi Güvenliği
- 3.5.9. İş Sağlığı ve Güvenliği (Okul Kazaları, Atölye Denetimleri vb.)
- 3.5.10. Zorbalık ve Şiddet

### **3.6. Sivil Savunma**

- 3.6.1. İlk Yardım ve Acil Durum
- 3.6.2. Afet riski azaltma
  - 3.6.2.1. Deprem
  - 3.6.2.2. Sel
  - 3.6.2.3. Heyelan
  - 3.6.2.4. Yangın
  - 3.6.2.5. Çığ
  - 3.6.2.6. Salgın hastalıklar

### EK-3 Örnek İzleme ve Değerlendirme Şablonu

2024-2025 Eğitim Öğretim Yılı Stratejik Plan İzleme ve Değerlendirme Tablosu					
A1					
H1.1					
Hedef 1.1 Performansı					
Sorumlu Birim					
Performans Göstergesi	Hedefe Etkisi (%)	Plan Dönemi Başlangıç Değeri *(A)	İzleme Dönemindeki Yıl Sonu Hedeflenen Değer (B)	İzleme Dönemindeki Gerçekleşme Değeri (C)	Performans (%) (C-A)/(B-A)
PG 1.1.1 Her dönem sınıf velilerine yönelik düzenlenen etkinlik sayısı	60	0	1	1	100
PG 1.1.2 En az bir aile eğitimi alan veli oranı (%)	40	25	75	60	70
<b>Hedefe İlişkin Değerlendirmeler</b>					
<p>2024-2025 eğitim öğretim yılında PG 1.1.1 için performansın %100 oranında gerçekleştiği görülmektedir. 2024-2025 eğitim öğretim yılında PG 1.1.2 için performansı %70 oranında gerçekleştiği göz önünde bulundurularak ailelerin eğitim faaliyetlerine katılımının artırılması için sınıf rehber öğretmenleri aracılığıyla telefon görüşmeleri yapılması planlanmıştır.</p>					



\* 2024-2028 dönemini kapsayan stratejik plan için 2023 yılsonu değeridir.

\*\*Her yılın ilk altı ayında, ilgili hedefe ait performans göstergelerinin performans düzeyi dikkate alınarak izlemenin yapıldığı yılın sonu itibarıyla hedeflenen değere ulaşıp ulaşılamayacağını analizi yapılır. Hedeflene değere ulaşılmasını engelleyecek hususlar ve riskler varsa değerlendirilir. Hedeflenen değere ulaşılmasını sağlayacak temel tedbirler kısaca yer verilir.

\*PG 1.1.1'in performansının hedefe etkisinin çarpımı ile PG 1.1.2'nin performansının hedefe etkisinin çarpımları sonucunun toplanmasıyla elde edilir.  $(\%100 \times \%60) + (\%70 \times \%40) = \%60 + \%28 = \%88$